



CATEGORIZACIÓN
de los mamíferos de
Argentina



Sociedad Argentina para el
Estudio de los Mamíferos



Ministerio de Ambiente
y Desarrollo Sostenible
Argentina

Abrothrix illutea

Ratón gris grande

LC

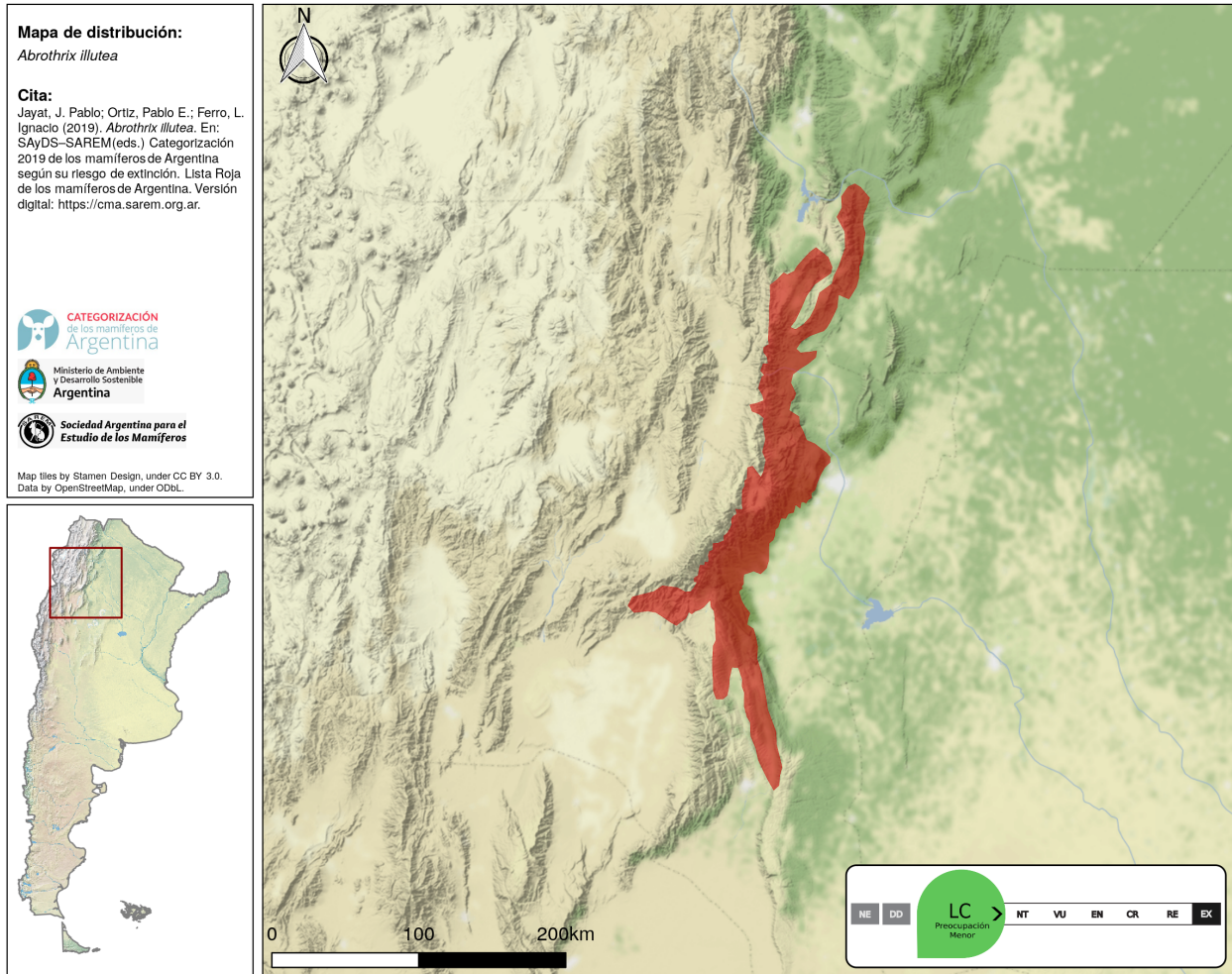
Preocupación
Menor



Foto: Ignacio Ferro

Cita sugerida: Jayat, J. Pablo; Ortiz, Pablo E.; Ferro, L. Ignacio. (2019). *Abrothrix illutea*. En: SAYDS–SAREM (eds.) Categorización 2019 de los mamíferos de Argentina según su riesgo de extinción. Lista Roja de los mamíferos de Argentina. <http://doi.org/10.31687/SaremLR.19.228>

ÁREA DE DISTRIBUCIÓN ACTUAL



CATEGORÍAS DE CONSERVACIÓN

Categoría Nacional de Conservación 2019

LC (Preocupación Menor)

Justificación de la categorización

Aunque presenta una distribución restringida al extremo sur de Yungas, esta especie tiene un área de distribución lo suficientemente grande como para asegurar su viabilidad poblacional a largo plazo. Tiene registros en la Selva Montana y el Bosque Montano de Yungas en las provincias de Salta, Tucumán, y Catamarca, entre 700 y 3.000 m de altura (Teta et al. 2011; Jayat et al. 2018) y cuenta con poblaciones en al menos dos áreas protegidas (Parque Nacional Campo de Los Alisos y Parque Biológico San Javier; además estará protegida en el recientemente creado Parque Nacional Aconquija). Por otra parte, aunque no es una especie particularmente abundante, suele capturarse con regularidad en algunas localidades.

Categoría Res. SAyDS 316/21

No amenazada

Categoría Res. SAyDS 1030/04

VU (Vulnerable)

Categorías nacionales de conservación previas (SAREM)

2012 LC (Preocupación Menor)

2000 LR nt (Riesgo Bajo, potencialmente vulnerable)

1997 RB pv (Riesgo Bajo, potencialmente vulnerable; LR nt)

Homologación categoría 1997 NT (Casi Amenazada)

Evaluación global UICN

Año de evaluación	Categoría
2016	LC (Preocupación Menor)

TAXONOMÍA Y NOMENCLATURA

Orden	Rodentia
Familia	Cricetidae
Nombre científico	<i>Abrothrix illutea</i> Thomas, 1925
Nombre común	Ratón gris grande
Nombres comunes en inglés	Gray Akodont Gray Grass Mouse

Comentarios taxonómicos

Aunque con posterioridad a su descripción original fue considerada como una especie del género *Akodon*, estudios morfológicos, cariológicos y moleculares claramente indican que se trata de una especie de *Abrothrix*. Considerarla dentro del subgénero *Pegamys* por Teta et al. (2017). Sinónimos: *Akodon illuteus* (Thomas, 1925) *Abrothrix illuteus* (Thomas, 1925)

INFORMACIÓN RELEVANTE PARA LA EVALUACIÓN

Tendencia poblacional actual: desconocida

Pero se sospecha que sea estable.

Tiempo generacional: 1.60 años

Tiempo generacional, justificación: Pacifici et al. (2013)

Extensión de presencia (EOO): 11685 km²

RANGO GEOGRÁFICO, OCURRENCIA Y ABUNDANCIA

Presencia en el territorio nacional: residente

Comentarios sobre la distribución actual e histórica

Actualmente tiene una distribución restringida al extremo sur de Yungas, desde el sur de Salta hasta el sur de Catamarca y que está mayormente restringida a dos pisos altitudinales (Selva Montana y Bosque

Montano) (Teta et al. 2011; Jayat et al. 2018). No existe información suficiente para realizar un análisis sobre la evolución histórica de la distribución de esta especie.

Presencia confirmada por provincia:	Catamarca Salta Tucumán
Presencia en ecorregiones de Argentina:	Yungas
Presencia en ecorregiones globales terrestres:	ID504 – Yungas Andinas del Sur

Patrón de distribución	Rango altitudinal
continuo	650-3000 msnm

Endemismo especie endémica nacional, especie endémica ecorregional

Abundancia relativa estimada en su área de ocupación frecuente

Comentarios sobre la abundancia, densidad o probabilidad de ocupación de la especie

No es una especie particularmente abundante, pero suele registrarse con facilidad en ciertas áreas de su distribución, sobre todo en ambientes de Selva Montana y Bosque Montano, entre 1.000 y 2.500 m de altura. De acuerdo a algunos estudios (Ferro & Barquez, 2014), entre 1.200 y 2.200 m, esta especie llega a ser la segunda o tercera en frecuencias de captura, mientras que en su óptimo en el gradiente altitudinal, alrededor de los 1.700 m, puede constituir el segundo taxón más frecuente.

¿Existen actualmente programas de monitoreo?: no

DATOS MORFOMÉTRICOS

Peso	Peso de la hembra	Peso del macho
43 g	42 g	41 g

RASGOS ETO-ECOLÓGICOS

Hábitos: terrestres

Hábitos especializados: cursorial

Tipos de hábitat en donde la especie está presente

Terrestres

- **Selvas / Bosques:** hábitat óptimo
- **Arbustales:** hábitat subóptimo

Tolerancia a hábitats antropizados: desconocida

Patrón de actividad: nocturno

Gregariedad: especie grupal

CONSERVACIÓN E INVESTIGACIÓN

Amenazas por grado: de 1 (menor) a 5 (mayor)

Impacto de especies exóticas	1	Fragmentación de poblaciones	3
Incendios	2	Degradación de hábitat	4

No existen estudios al respecto, pero es muy probable que la pérdida y degradación de su hábitat sean los factores de riesgo más importantes. Esta especie vive en ambientes en los que se realiza extracciones madereras (sobre todo en zonas Bosque Pedemontano), en las que existen especies exóticas (ganado bovino y equino) que degradan el ambiente (sobre todo en el bosque montano) y en las que suelen ocurrir incendios periódicos, lo cual puede potencialmente producir fragmentación de poblaciones.

La especie ¿está presente en áreas naturales protegidas?: sí

Presencia de la especie en áreas naturales protegidas

Registrada en al menos dos área protegida de nuestro país (Parque Nacional Campo de Los Alisos y Parque Biológico Sierra de San Javier) y presente en un área protegida actualmente en implementación (Parque Nacional Aconquija) (Teta et al. 2011).

Experiencias de reintroducción o erradicación: no

Rol ecológico / servicios ecosistémicos

No existe información al respecto. Sin embargo es un consumidor primario que probablemente constituye fuente de alimento para numerosos predadores (aves rapaces, mamíferos carnívoros, ofidios, etc.).

Necesidades de investigación y conocimiento

Especie desconocida en aspectos biológicos elementales, sobre todo de su ecología. Nuestro conocimiento sobre dieta, reproducción, densidad, área de acción, etc. de la especies es casi nulo.

BIBLIOGRAFÍA

LITERATURA CITADA

FERRO, I., & R. M. BARQUEZ. 2014. Patrones de distribución de micromamíferos en gradientes altitudinales del noroeste Argentino. *Revista Mexicana de Biodiversidad* 85:472–490.

JAYAT, J. P., P. E. ORTIZ, G. D'ELÍA, P. TETA, & F. R. GONZÁLEZ. 2018. Nuevos registros de distribución geográfica para diez especies de roedores sigmodontinos (Rodentia, Cricetidae) del noroeste argentino. *Revista del Museo Argentino de Ciencias Naturales* 20:165–177.

PACIFICI, M. ET AL. 2013. Generation length for mammals. *Nature Conservation* 5:8–94.

TETA, P., U. F. J. PARDIÑAS, G. D'ELÍA, J. P. JAYAT, & P. E. ORTIZ. 2011. Phylogenetic position and morphology of *Abrothrix illutea* Thomas, 1925, with comments on the incongruence between gene trees of *Abrothrix* (Rodentia, Cricetidae) and their implications for the delimitation of the genus. *Zoosystematics and Evolution* 87:227–241.

TETA, P, C. CAÑON, B. D. PATTERSON, & U. F. J. PARDIÑAS. 2017. Phylogeny of the tribe Abrotrichini (Cricetidae, Sigmodontinae): integrating morphological and molecular evidence into a new classification. *Cladistics* 33:153–182.

AUTORES Y COLABOLADORES

AUTORES

Jayat, J. Pablo

Unidad Ejecutora Lillo (CONICET-Fundación M. Lillo), Tucumán, Argentina

Ortiz, Pablo E.

Instituto Superior de Correlación Geológica (CONICET - Universidad Nacional de Tucumán), Tucumán, Argentina

Ferro, L. Ignacio

Instituto de Ecorregiones Andinas (INECOA), Universidad Nacional de Jujuy - CONICET, S.S. de Jujuy, Jujuy, Argentina