



**CATEGORIZACIÓN**  
de los mamíferos de  
Argentina



Sociedad Argentina para el  
Estudio de los Mamíferos



Ministerio de Ambiente  
y Desarrollo Sostenible  
**Argentina**

*Brucepattersonius iheringi*

# Hocicudo enano de Ihering

**NT**

Casi  
Amenazada



Foto: Paulo Ricardo Roth

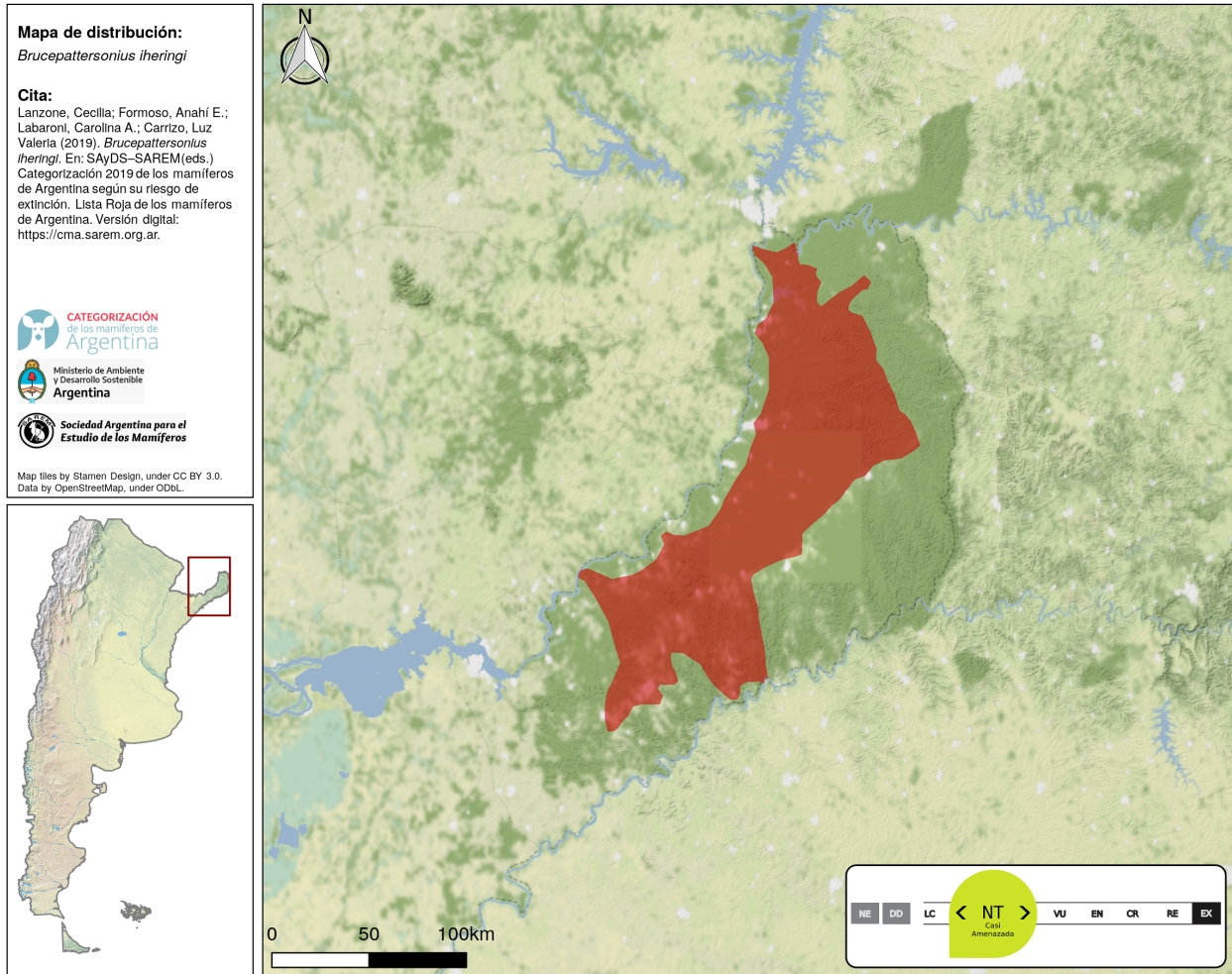
**Cita sugerida:** Lanzone, Cecilia; Formoso, Anahí E.; Labaroni, Carolina A.; Carrizo, Luz Valeria. (2019). *Brucepattersonius iheringi*. En: SAyDS–SAREM (eds.) Categorización 2019 de los mamíferos de Argentina según su riesgo de extinción. Lista Roja de los mamíferos de Argentina. <http://doi.org/10.31687/SaremLR.19.253>

OTRAS FOTOGRAFÍAS



Foto: Andres Johnson (arriba); Paulo Ricardo Roth (abajo)

## ÁREA DE DISTRIBUCIÓN ACTUAL



## CATEGORÍAS DE CONSERVACIÓN

### Categoría Nacional de Conservación 2019

NT (Casi Amenazada)

### Criterios y subcriterios

B1b(iii)

### Justificación de la categorización

Esta especie es endémica binacional (Brasil) y ecorregional (Bosque Atlántico), presenta una Extensión de Presencia (EOO) muy cercana al límite de amenaza por B1 (< 20.000 Km<sup>2</sup>) y cumple con la condición de que sus poblaciones tienen una disminución continua observada, estimada, inferida o proyectada en la calidad del hábitat dada sobre todo por la pérdida, fragmentación y degradación. Sin embargo, no llega a cumplir con el número de subcriterios necesarios. Por lo tanto, se considera que es una especie Casi Amenazada (NT). Asimismo se reconoce que la posibilidad de rescate es baja debido a la escasa preservación del hábitat de poblaciones vecinas. Es necesario una revisión taxonómica del género en Argentina.

### Categoría Res. SAyDS 316/21

Vulnerable

### Categoría Res. SAyDS 1030/04

NE (No Evaluada)

### Categorías nacionales de conservación previas (SAREM)

2012 NE (No Evaluada)

2000 NE (No Evaluada)

1997 NE (No Evaluada)

Homologación categoría 1997 NE (No Evaluada)

#### Categorías de conservación actuales en países vecinos

País	Categoría	Año	Cita
Brasil	LC (Preocupación Menor)	2018	ICMBio/MMA (2018)

#### Evaluación global UICN

Año de evaluación	Categoría
2016	LC (Preocupación Menor)

### TAXONOMÍA Y NOMENCLATURA

Orden	Rodentia
Familia	Cricetidae
Nombre científico	<i>Bucepattersonius iheringi</i> (Thomas, 1896)
Nombre común	Hocicudo enano de Ihering
Nombres comunes en inglés	Ihering's Hocicudo Ihering's Akodont Ihering's Brucie
Nombres comunes en portugués	Rato-do-chão

#### Comentarios taxonómicos

Algunos autores asignaron todos los ejemplares de *Bucepattersonius* capturados en Misiones a *B. iheringi* (Massoia et al. 2006; Vilela et al. 2015). Los datos existentes indican que podría existir sólo una especie en la provincia (Pardiñas et al. 2009; Vilela et al. 2015; Lanzone et al. 2018), la cual podría corresponder a *B. iheringi*. Sin embargo, esta hipótesis tiene que ser evaluada en un estudio taxonómico, que incluya los holotipos y diversas fuentes de información, provenientes de series de ejemplares que abarquen la mayor parte posible del rango geográfico del género. Sinónimos: *Akodon* (*Microxus*) *iheringi* : Cabrera, 1961 [ *Oxymycterus rutilans*] *iheringi* : Hershkovitz, 1966 *Oxymycterus iheringi* Thomas, 1896

### INFORMACIÓN RELEVANTE PARA LA EVALUACIÓN

**Tendencia poblacional actual:** desconocida

Se desconoce la tendencia poblacional.

**Tiempo generacional:** 1.60 años

**Tiempo generacional, justificación:** Este tiempo generacional no fue determinado sobre la especie ni el género, sino que fue calculado como promedio de otros roedores relacionados filogenéticamente (Pacifi et al. 2013).

**Variabilidad genética:**

Esta especie y todos los representantes del género cariotipados en Misiones, presentan el mismo complemento cromosómico con  $2n=52$ . Este parece ser un carácter conservado, ya que lo comparten todas las especies descritas para Argentina y Brasil (Vilela et al. 2015; Lanzone et al. 2018).

**Extensión de presencia (EOO):** 19935 km<sup>2</sup>

**RANGO GEOGRÁFICO, OCURRENCIA Y ABUNDANCIA**

**Presencia en el territorio nacional:** residente

**Comentarios sobre la distribución actual e histórica**

La distribución de esta especie abarca el bosque de Araucaria y los bosques costeros del sur de Brasil y Argentina (Patton et al. 2015). En Argentina, la especie se encuentra en casi toda la provincia de Misiones, pero en áreas con bosque relativamente prístino. Estudios sistemáticos del ensamble de micromamíferos en el norte de la provincia de Misiones, comparando áreas perturbadas y no perturbadas, han destacado su sensibilidad al disturbio y su probable imposibilidad de cruzar parches sub-óptimos (García 2018).

<b>Presencia confirmada por provincia:</b>	Misiones
<b>Presencia en ecorregiones de Argentina:</b>	Selva Paranaense
<b>Presencia en ecorregiones globales terrestres:</b>	ID439 – Bosque Atlántico del Alto Paraná ID440 – Bosques Húmedos de Araucaria

<b>Patrón de distribución</b>	<b>Rango altitudinal</b>
continuo	0-1000 msnm

**Endemismo** especie endémica binacional, especie endémica ecorregional

**Abundancia relativa estimada en su área de ocupación** escasa

**Comentarios sobre la abundancia, densidad o probabilidad de ocupación de la especie**

Se desconocen datos poblacionales basados en muestreos regulares. Sin embargo los registros indican que es un roedor escaso pero no infrecuente en ambientes no perturbados (Massoia et al. 2006; García 2018)

**¿Existen actualmente programas de monitoreo?:** no

**DATOS MORFOMÉTRICOS**

**Peso**  
40-45 g

**RASGOS ETO-ECOLÓGICOS**

**Hábitos:** terrestres

**Hábitos especializados:** semi-fosorial

## Tipos de hábitat en donde la especie está presente

### Terrestres

- **Selvas / Bosques:** hábitat óptimo

**Tolerancia a hábitats antropizados:** muy baja

**Patrón de actividad:** nocturno

## CONSERVACIÓN E INVESTIGACIÓN

**Amenazas por grado: de 1 (menor) a 5 (mayor)**

<b>Contaminación</b>	2	<b>Pérdida de hábitat</b>	5
<b>Urbanizaciones / infraestructura energética</b>	3	<b>Degradación de hábitat</b>	5
<b>Impactos asociados al turismo</b>	3	<b>Fragmentación de poblaciones</b>	5

Esta especie es altamente sensible a los cambios antrópicos y la fragmentación de hábitat, y parece ser una de las especies del ensamble más asociada a selvas densas y prístinas (Massoia et al. 2006; García 2018). Estudios sistemáticos intensivos muestran su ausencia en plantaciones de pino que rodean la matriz selvática originaria de la región (García 2018). La fuerte degradación y fragmentación que ha sufrido y sufre la Selva Paranaense lleva a la identificación de ésta como la mayor amenaza para todos sus elementos constituyentes, en especial para las especies poco abundantes y más sensibles a las modificaciones antrópicas.

**La especie ¿está presente en áreas naturales protegidas?:** sí

### Presencia de la especie en áreas naturales protegidas

Tiene registros para el Parque Provincial Urugua-í y está presente en el Parque Nacional Iguazú (Massoia et al. 2006; García 2018)

**Experiencias de reintroducción o erradicación:** no

### Necesidades de investigación y conocimiento

Es necesario estudiar todas las especies del género presentes en Misiones ya que se desconoce la validez taxonómica de estas asignaciones.

## BIBLIOGRAFÍA

### LITERATURA CITADA

GARCÍA, G. V. 2018. Efecto de las plantaciones de pino sobre la diversidad y composición de un ensamble de micromamíferos no voladores del Bosque Atlántico del Alto Paraná en el norte de la provincia de Misiones, Argentina. Tesis de Doctorado. Universidad de Buenos Aires, Buenos Aires, Argentina.

LANZONE, C., C. A. LABARONI, A. FORMOSO, L. M. BUSCHIAZZO, F. DA ROSA, & P. TETA. 2018. Diversidad, sistemática y conservación de roedores en el extremo sudoccidental del Bosque Atlántico Interior. *Revista del Museo Argentino de Ciencias Naturales* 20:151–164.

MASSOIA, E., J. C. CHEBEZ, & A. BOSSO. 2006. Los Mamíferos Silvestres de la provincia de Misiones, Argentina. Editorial L.O.LA., Buenos Aires.

PACIFICI, M. ET AL. 2013. Generation length for mammals. *Nature Conservation* 5:8–94.

PARDIÑAS, U. F. J., G. D'ELIA, P. TETA, C. CAÑON, & C. GALLIARI. 2009. Taxonomy of *Brucepattersonius* (Rodentia, Cricetidae) in the southernmost Atlantic Forest. 10th Internacional Mammalogical Congress, Libro de Resúmenes.

PATTON, J., U. F. J. PARDIÑAS, & G. D'ELÍA (EDS.). 2015. Mammals of South America, volume 2: rodents. University of Chicago Press, Chicago.

VILELA, J. F., P. R. GONÇALVES, & J. A. OLIVEIRA. 2015. Genus *Brucepattersonius* Hershkovitz, 1998. Mammals of South America, Volume 2 Rodents (J. L. Patton, U. F. J. Pardiñas & G. D'Elía, eds.). University of Chicago Press, Chicago.

#### LITERATURA DE REFERENCIA

CHRISTOFF, A., Y. LEITE, & B. PATTERSON. 2016. *Brucepattersonius iheringi* (errata version published in 2017). The IUCN Red List of Threatened Species 2016: e.T15787A115129730.

MARES, M. A., & J. K. BRAUN. 2000. Three new species of *Brucepattersonius* (Rodentia: Sigmodontinae) from Misiones province, Argentina. Occasional Papers, Sam Noble Oklahoma Museum of Natural History 9:1–13.

MASSOIA, E. 1963. *Oxymycterus iheringi* (Rodentia–Cricetidae), nueva especie para la Argentina. Physis 24:129–136.

#### AUTORES Y COLABORADORES

#### AUTORES

<b>Lanzone, Cecilia</b>	Laboratorio de Genética Evolutiva (LGE), FCEQyN, IBS-Posadas (UNaM-CONICET), Misiones, Argentina
<b>Formoso, Anahí E.</b>	Centro para el Estudio de los Sistemas Marinos, CESIMAR-CONICET, Puerto Madryn, Chubut, Argentina
<b>Labaroni, Carolina A.</b>	Laboratorio de Genética Evolutiva (LGE), FCEQyN, IBS-Posadas (UNaM-CONICET), Misiones, Argentina
<b>Carrizo, Luz Valeria</b>	Laboratorio de Genética Evolutiva (LGE), FCEQyN, IBS-Posadas (UNaM-CONICET), Misiones, Argentina