



CATEGORIZACIÓN
de los mamíferos de
Argentina



Sociedad Argentina para el
Estudio de los Mamíferos



Ministerio de Ambiente
y Desarrollo Sostenible
Argentina

Chinchilla chinchilla

Chinchilla del altiplano

EN

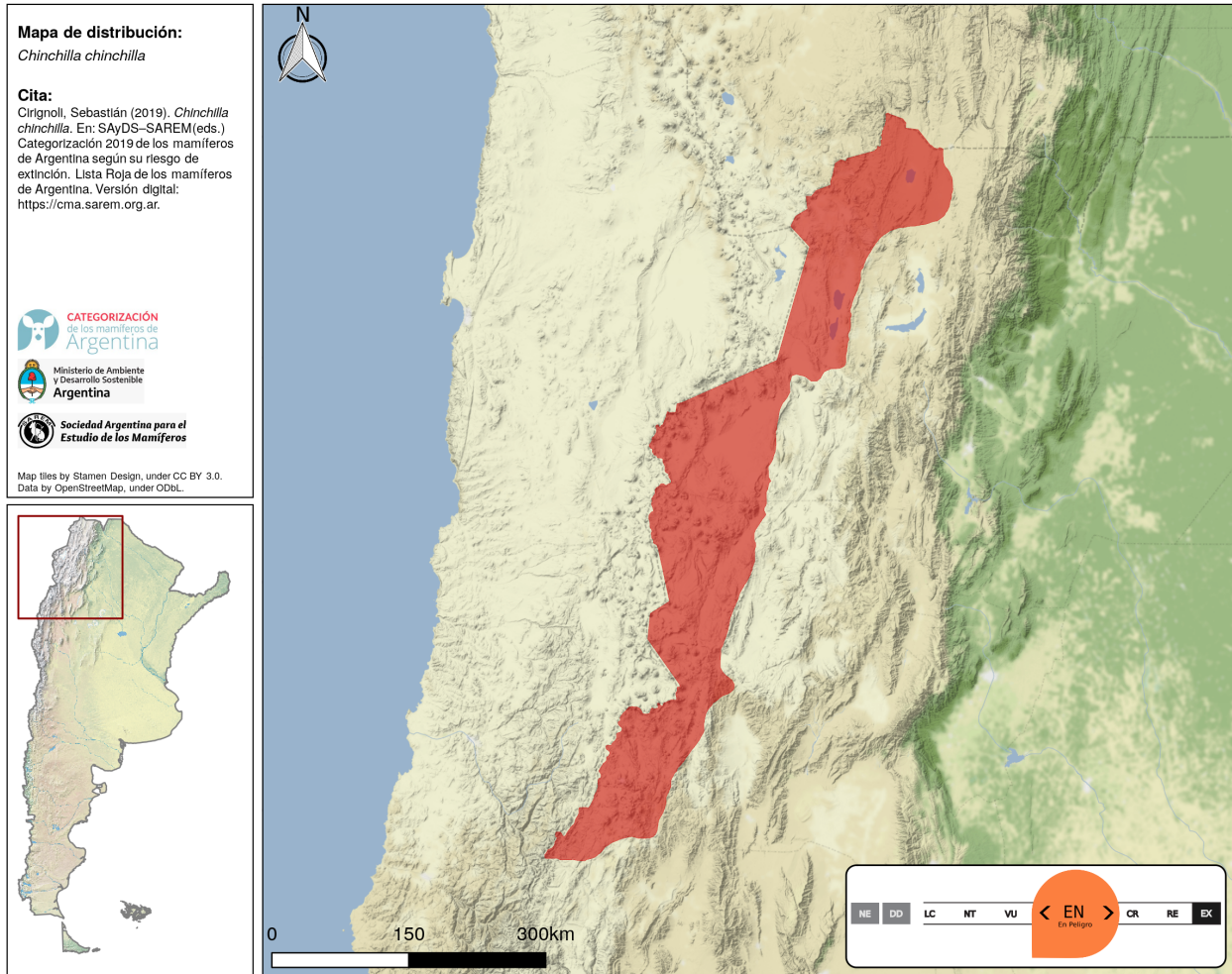
En Peligro



Foto: Nicolas Lagos

Cita sugerida: Cirignoli, Sebastián. (2019). *Chinchilla chinchilla*. En: SAYDS–SAREM (eds.) Categorización 2019 de los mamíferos de Argentina según su riesgo de extinción. Lista Roja de los mamíferos de Argentina. <http://doi.org/10.31687/SaremLR.19.343>

ÁREA DE DISTRIBUCIÓN ACTUAL



CATEGORÍAS DE CONSERVACIÓN

Categoría Nacional de Conservación 2019

EN (En Peligro)

Criterios y subcriterios

B2ab(iii)

Justificación de la categorización

Chinchilla chinchilla se categoriza como En Peligro (EN) ya que se infiere un área de ocupación (AOO) menor a 500 km², una cantidad de localidades menor a 5 y una disminución continua observada, estimada, inferida o proyectada en el área, extensión y calidad del hábitat. Es de destacar que en Argentina, la existencia de poblaciones es incierta, con apenas dos registros en los últimos diez años que provienen de restos recuperados de egagrópilas y de entrevistas. Por otro lado, a pesar del descubrimiento de nuevas colonias en Chile y Bolivia, no se puede afirmar que la especie se está recuperando a más de 100 años que finalizó la caza comercial. Adicionalmente, en el área de distribución de la especie están operando nuevas amenazas como el desarrollo de numerosos proyectos mineros, sumado a la fragilidad de las poblaciones pequeñas y aisladas, el impacto de la cría de animales domésticos, cacería y el cambio climático, ubican a la especie en una situación crítica. La probabilidad de efecto rescate es muy baja debido a la crítica situación poblacional que se encuentra la especie en Chile y Bolivia. El cambio de criterios de la categorización de 2012, es un cambio no genuino y proviene de nueva información disponible.

Categoría Res. SAyDS 316/21

En peligro

Categoría Res. SAyDS 1030/04

EP (En Peligro de Extinción)

Categorías nacionales de conservación previas (SAREM)

2012	CR (En Peligro Crítico)	A1d; B2d
2000	CR (En Peligro Crítico)	A1d; B2d
1997	CR (En Peligro Crítico)	A1d; B2d

Homologación categoría 1997 CR (En Peligro Crítico)

Categorías de conservación actuales en países vecinos

País	Categoría	Año	Cita
Bolivia	CR (En Peligro Crítico)	2009	Tarifa (2009)
País	Categoría	Año	Cita
Chile	CR (En Peligro Crítico)	132013	DS 13/2013 MMA

Evaluación global UICN

Año de evaluación	Categoría
2016	EN (En Peligro)

TAXONOMÍA Y NOMENCLATURA

Orden	Rodentia
Familia	Chinchillidae
Nombre científico	<i>Chinchilla chinchilla</i> (Lichtenstein, 1829)
Nombre común	Chinchilla del altiplano
Nombres comunes locales	Chinchilla grande Chinchilla de cola corta Chinchilla cordillerana Chinchilla andina
Nombres comunes en inglés	Short-tailed Chinchilla

Comentarios taxonómicos

El arreglo taxonómico del género *Chinchilla* mantuvo discrepancias, tanto respecto al número de especies reconocidas, como en su nomenclatura durante varias décadas (véase Valladares et al. 2018). Análisis moleculares demostraron que *Chinchilla chinchilla* y *Chinchilla lanigera* son especies distintas (Spotorno et al. 2004). En Argentina la *chinchilla* de cola corta fue mencionado previamente como *Chinchilla brevicaudata* Waterhouse, 1848 (e.g. Cabrera 1961; Cajal & Bonaventura 1998; Díaz et al. 2000; Álvarez & Martínez 2006; Díaz & Barquez 2007). Sinónimos: *Chinchilla brevicauda* Waterhouse, 1848 *Chinchilla major* (Trouessart, 1896) *Chinchilla boliviana* Brass, 1911 *Chinchilla intermedia* (Dennler, 1939)

INFORMACIÓN RELEVANTE PARA LA EVALUACIÓN

Tendencia poblacional actual: desconocida

Se considera que en toda su distribución las poblaciones de la *chinchilla* de cola corta están disminuyendo (Roach & Kennerley 2016). En Argentina el estado de sus poblaciones es incierto (véase Distribución).

Tiempo generacional: 5.00 años

Tiempo generacional, justificación: Pacifici et al. (2013).

Variabilidad genética:

La comparación de secuencias del gen del citocromo-b del ADN mitocondrial entre ejemplares de cautiverio y silvestres de *C. chinchilla* fueron similares. Los especímenes domésticos exhibieron una baja diversidad, con distancias genéticas de aproximadamente 0,1% (Spotorno et al. 2004).

Extensión de presencia: comentarios:

El EOO histórico es de 82.333 Km²

Disminución continua observada, estimada, inferida o proyectada de:

- **Calidad de hábitat:** sí

RANGO GEOGRÁFICO, OCURRENCIA Y ABUNDANCIA

Presencia en el territorio nacional: residente

Comentarios sobre la distribución actual e histórica

La distribución histórica de *C. chinchilla* se extendía a lo largo de los Andes desde el centro de Perú, Bolivia y el norte de Chile y Argentina (Spotorno & Patton 2015). Sin embargo, muchas de sus poblaciones se extinguieron a fines del siglo IXX y principios del siglo XX debido a la sobreexplotación comercial de sus pieles (Jiménez 1996; Anderson 1997). Recién en los últimos años se comenzaron a redescubrir poblaciones aisladas en Chile, Bolivia, y algunas evidencias concretas de su presencia en Argentina (Walker et al. 2007; Ortiz et al. 2010; Lagos et al. 2012; Valladares et al. 2012, 2014a; Delgado et al. 2018). Se ignora la distribución actual en Argentina. Registros históricos fueron señalados para las localidades de Abra Pampa, Jujuy (Díaz & Barquez 2007); Antofalla, Catamarca (Autran 1906); Socompa, Salta (Díaz et al. 2000); Laguna La Brava, La Rioja (Cajal & Bonaventura 1998) y para la zona del Parque Provincial San Guillermo, norte de San Juan (Cajal et al. 1981). Mientras que los registros modernos provienen de pelos hallados en heces de zorros en cercanías de Antofalla, Catamarca (Walker et al. 2007), y restos óseos en egagrópilas de *Bubo magellanicus* en cercanías del volcán Socompa de la provincia de Salta (Ortiz et al. 2010). Finalmente, entrevistas realizadas cerca de las localidades de La Rinconada y Mina Pirquitas en la provincia de Jujuy, mencionan la presencia de algunas colonias, que se habrían extinguido recientemente. Aunque, cerca de la frontera con Bolivia y Chile, la especie persistiría, pero no se ha podido corroborar fehacientemente (véase Chebez & Olivera 2008).

Presencia confirmada por provincia:

Catamarca
Jujuy
La Rioja
Salta

Presencia en ecorregiones de Argentina:

Altos Andes
Puna

Presencia en ecorregiones globales terrestres: ID504 – Yungas Andinas del Sur
ID587 – Puna Seca Andina Central
ID588 – Puna Andina Central

Patrón de distribución discontinuo/fragmentado
Rango altitudinal 3000-5000 msnm

Endemismo especie no endémica

Abundancia relativa estimada en su área de ocupación no hay datos

Comentarios sobre la abundancia, densidad o probabilidad de ocupación de la especie

Sin información para las poblaciones de Argentina. En Chile se han estimado densidades de 63,1 ind/km² (Cofré & Marquet 1999), y de 24,7 a 115,4 ind/Km² para *C. lanigera* (Valladares et al. 2014 a, b). Copa et al. (2014) modelaron la distribución potencial e identificaron regiones geográficas de acuerdo a la probabilidad de presencia de la especie en Bolivia. El hallazgo reciente, luego de 80 años, de una población en el límite con Chile (Delgado et al. 2018), se encuentra dentro de las áreas de probabilidad media/alta, poniendo en evidencia que el trabajo de Copa et al. (2014) puede ser una herramienta útil al momento de identificar regiones de importancia para prospectar.

¿Existen actualmente programas de monitoreo?: no

DATOS MORFOMÉTRICOS

Peso de la hembra	Peso del macho
560-850 g	380-500 g

RASGOS ETO-ECOLÓGICOS

Hábitos: terrestres

Hábitos especializados: saxícola

Tipos de hábitat en donde la especie está presente

Terrestres

- **Pastizales:** hábitat óptimo
- **Hábitat rupestres:** hábitat óptimo

Tolerancia a hábitats antropizados: muy baja

Dieta: herbívoro

Dieta especializada: frugívoro, granívoro, folívoro

Aspectos reproductivos

No existen datos sobre su reproducción en vida silvestre. Aunque se conoce que el ciclo reproductivo se extendería de octubre hasta abril, produciendo una o dos camadas al año. Luego de un período de gestación de 128 días, nace generalmente una cría, a veces dos. El destete se produce a las 6 semanas y las hembras pueden *tener* celo post parto. Llegan a la madurez sexual entre los 6 y 8 meses de vida (Chebez & Olivera 2008; Valladares et al. 2018).

Patrón de actividad: nocturno, crepuscular

Gregariedad: especie grupal

Especie colonial. Se estiman grupos variables de unos pocos individuos hasta cientos, con predominancia de hembras (Jimenez 1996).

Área de acción

Sin información para Argentina. En Chile para el Reglamento de Clasificación de Especies Silvestres (RCE) se estimó un ámbito de hogar de 30 ha por individuo.

CONSERVACIÓN E INVESTIGACIÓN

Amenazas por grado: de 1 (menor) a 5 (mayor)

Captura de ejemplares	3	Pérdida de hábitat	5
Degradación de hábitat	4	Fragmentación de poblaciones	5
Otros impactos indirectos asociados a la especie humana	4	Caza directa ilegal	5

La principal causa que diezmó a las poblaciones de *C. chinchilla* fue la caza comercial realizada durante casi un siglo. Sin embargo, actualmente operan otras amenazas que colocan a la especie en una situación crítica. La principal amenaza actual es la pérdida y fragmentación de hábitat por emprendimientos mineros y extracción de leña. También el pastoreo de animales domésticos tiene el potencial de impactar negativamente, como la cacería ilegal de individuos para consumo. Otros factores, como el Cambio Climático y el aislamiento de las pequeñas poblaciones, sugieren una baja diversidad genética y un alto nivel de endogamia, influyen en la viabilidad de las poblaciones aumentando el riesgo de extinción (véase Valladares et al. 2018 y la bibliografía mencionada).

La especie ¿está presente en áreas naturales protegidas?: no hay datos

Presencia de la especie en áreas naturales protegidas

Jujuy creo la RP Altoandina de la Chinchilla de unas 120.000 has de superficie, que aún no se implementó adecuadamente. Adicionalmente, es probable la presencia en las reservas provinciales Los Andes (Salta) y Laguna Blanca (Catamarca), aunque requieren confirmación.

Marco legal de la especie

La especie se encuentra incluida en el Apéndice I de CITES

Planes de acción y/o proyectos de conservación o manejo actuales

Actualmente no existe un plan de conservación para la especie en Argentina.

En el año 1910 Argentina firmó un tratado con Chile, Bolivia y Perú, que buscaba proteger la especie prohibiendo la caza y su comercialización (Grau 1986). Desafortunadamente, este tratado resultó en un enorme aumento en el precio de las pieles, y contribuyó a la desaparición de las poblaciones remanentes de chinchillas (Iriarte & Jaksic 1986).

Experiencias de reintroducción o erradicación: no

Valorización socioeconómica de la especie:	uso comercial de consumo uso tradicional de consumo
---	--

El ser humano ha capturado a la *chinchilla* de cola corta desde la antigüedad. El uso de su carne y piel ha sido documentado desde épocas precolombinas (Jiménez 1996). Mientras que los españoles comenzaron a exportar pieles a España en el siglo XVIII, expandiendo el uso peletero a otros países de Europa y Estados Unidos en el siglo XIX. El comienzo de la explotación comercial en el año 1828 marco el futuro de sus poblaciones (Jiménez 1996). La desaparición de la especie se aceleró con el empleo de diferentes métodos de captura, que incluían desde la excavación de la madriguera, armas de fuego, persecución con perros, humo, trampas, hasta cebos tóxicos, dinamita y hurones (*Galictis cuja*) entrenados (Bidlingmaier 1937;

Grau 1986; Iriarte & Jaksic 1986; Jiménez 1996). Adicionalmente a la captura indiscriminada de individuos, la quema de arbustos para producir humo llevo a la destrucción generalizada de su hábitat.

Para entender el impacto que tuvo esta actividad extractiva, para el año 1824 se mencionan exportaciones de 428.000 pieles desde el puerto de Buenos Aires, y se estima que se han sacrificado cerca de 20 millones de especímenes en todo Chile (incluyendo pieles de *C. lanígera*). A punto tal que en 1917, ya se declaró económicamente extinta (Bidlingmaier 1937; Iriarte & Jaksic 1986; Jiménez 1996).

Rol ecológico / servicios ecosistémicos

Chinchilla chinchilla es presa de aves rapaces (*Bubo magellanicus*, *Tyto furcata*), y de mamíferos carnívoros como el zorro colorado (*Lycalopex culpaeus*) y el gato andino (*Leopardus jacobita*) (Walker et al. 2007; Marino et al. 2010; Ortiz et al. 2010).

Necesidades de investigación y conocimiento

Debido al estado de conservación crítico de la especie es necesario de manera urgente aunar esfuerzos con países vecinos en la búsqueda de poblaciones remanentes y de generar un plan de acción. Asimismo, debería evaluarse la posibilidad de generar acciones de restauración de hábitat en áreas donde queden poblaciones, y la creación de nuevas áreas protegidas. Finalmente es necesario generar conocimiento de aspectos biológicos y ecológicos básicos.

BIBLIOGRAFÍA

LITERATURA CITADA

ÁLVAREZ, M. R., & R. A. MARTINEZ. 2006. Familias Hydrochoeridae, Agoutidae, Dasyproctidae. Mamíferos de Argentina: sistemática y distribución. (R. Barquez, M. Díaz & R. Ojeda, eds.). Sociedad Argentina para el Estudio de los Mamíferos SAREM, Buenos Aires.

ANDERSON, S. 1997. Mammals of Bolivia, taxonomy and distribution. Bulletin of the American Museum of Natural History 231:1–652.

AUTRAN, M. 1906. Contribución al estudio de la *chinchilla* *Eriomys laniger*. Boletín del Ministerio de Agricultura 4:121–136.

BIDLINGMAIER, T. C. 1937. Notes of genus *Chinchilla*. Journal of Mammalogy 18:159–163.

CABRERA, A. 1961. Catálogo de los mamíferos de América del Sur. Parte II. Revista del Museo Argentino de Ciencia Naturales Bernardino Rivadavia e Instituto Nacional de Investigación de las Ciencias Naturales, Ciencias Zoológicas 4:309–732.

CAJAL, J. L., A. A. RECA, & J. C. PUJALTE. 1981. La Reserva Provincial San Guillermo y sus asociaciones ambientales. SECYT, Ministerio de Cultura y Educación, Buenos Aires, Argentina.

CAJAL, J. L., & S. M. BONAVENTURA. 1998. Densidad, biomasa y diversidad de mamíferos en la Puna y Cordillera Frontal. Bases para la conservación y manejo de la Puna y Cordillera Frontal de Argentina, el rol de las Reservas de la Biósfera (J. L. Cajal, R. Tecchi & J. García Fernández, eds.). Unesco, Montevideo, Uruguay.

CHÉBEZ, J. C., & D. OLIVERA. 2008. *Chinchilla grande*. Los que se van. Fauna Argentina Amenazada. Tomo 3. (J. C. Chebez, ed.). Editorial Albatros, Buenos Aires.

COFRÉ, H., & P. A. MARQUET. 1999. Conservation status, rarity, and geographic priorities for conservation of Chilean mammals: An assessment. Biological Conservation 88:53–68.

COPA, M. E., G. S. MENDIETA, & A. L. DEANE. 2014. Distribución potencial de la *chinchilla* de cola corta (*Chinchilla chinchilla*, Rodentia) en el sudoeste de Bolivia. Ecología en Bolivia 49:65–76.

DELGADO, E., L. F. PACHECO, J. SALAZAR-BRAVO, & O. ROCHA. 2018. Rediscovery of the *chinchilla* in Bolivia. Oryx 52:13–14.

DÍAZ, M. M., J. BRAUN, M. MARES, & R. M. BARQUEZ. 2000. An update of the taxonomy, systematics, and distribution of the mammals of Salta Province, Argentina. *Occasional Papers, Sam Noble Oklahoma Museum of Natural History* 10:1–52.

DIAZ, M. M., & R. M. BARQUEZ. 2007. The wild mammals of Jujuy Province, Argentina: systematics and distribution. *The Quintessential Naturalist: Honoring the Life and Legacy of Oliver P. Pearson* (D. A. Kelt, E. P. Lessa, J. Salazar-Bravo & J.L. Patton, eds.). University of California Publications in Zoology, California.

GRAU, J. 1986. *La chinchilla*, su granza en todos los climas, 3rd edn. El Ateneo, Buenos Aires.

GUDYNAS, E. 1989. The conservation status of South American rodents: many questions but few answers. *Rodents: a world survey of species of conservation concern* (W. Z. Lidicker, ed.). *Occasional Papers of the IUCN Species Survival Commission*, No. 4. IUCN, Gland, Switzerland.

IRIARTE, J. A., & F. M. JAKSIC. 1986. The fur trade in Chile an overview of seventy–five years of export data (1910–1984). *Biological Conservation* 38:243–253.

JIMÉNEZ, J. E. 1996. The extirpation and current status of wild chinchillas *Chinchilla lanigera* and *C. brevicaudata*. *Biological Conservation* 77:1–6.

LAGOS, N., R. VILLALOBOS, & A. IRIARTE. 2012. Nuevos registros de poblaciones de *chinchilla* de cola corta, *Chinchilla chinchilla* (Rodentia, Chinchillidae) en la cordillera de la Región de Atacama. *Boletín del Museo de Historia Natural (Chile)* 61:191–196.

MARINO, J. ET AL. 2010. Highland cats: ecology and conservation of the rare and elusive Andean cat. *Biology and conservation of wild felids* (D. W. Macdonald, & A. J. Loveridge, eds.). Oxford University Press, Oxford.

MILLER, S. D., J. ROTTMANN, K. J. RACDEKE, & R. D. TABER. 1983. Endangered mammals of Chile: status and conservation. *Biological Conservation* 25:335–352.

ORTÍZ, P. E., R. GONZALEZ, J. P. JAYAT, U. F. J. PARDIÑAS, S. CIRIGNOLI, & P. TETA. 2010. Dieta del Búho Magallánico (*Bubo magellanicus*) en los Andes del noroeste argentino. *Ornitología Neotropical* 21:591–598.

PACIFICI, M. ET AL. 2013. Database on generation length of mammals. *Nature Conservation* 5:89–94.

ROACH, N., & R. KENNERLEY. 2016. *Chinchilla chinchilla*. The IUCN Red List of Threatened Species 2016: e.T4651A22191157

SPOTORNO, A. E., J. P. VALLADARES, J. C. MARÍN, R. E. PALMA, & C. ZULETA. 2004. Molecular divergence and phylogenetic relationships of chinchillids (Rodentia: Chinchillidae). *Journal of Mammalogy* 85:384–388.

SPOTORNO, A. E., & J. L. PATTON. 2015. Superfamily Chinchilloidea Bennett, 1833. *Mammals of South America Volume 2: Rodents* (J. L. Patton, U. F. J. Pardiñas & G. D’Elia, eds.). University of Chicago Press, Chicago.

TARIFA, T. 2009. *Chinchilla chinchilla*. Libro Rojo de la fauna silvestre de vertebrados de Bolivia (Ministerio de Medio Ambiente y Agua, ed.), Ministerio de Medio Ambiente y Agua, La Paz.

VALLADARES, F. P., A. SPOTORNO, & C. ZULETA. 2014. Natural history of the *Chinchilla* genus (Bennett, 1829): Considerations of their ecology, taxonomy and conservation status. *Gayana* 78:135–143.

VALLADARES, F. P., A. E. SPOTORNO, M. A. CORTES, & R. C. ZULETA. 2018. *Chinchilla chinchilla* (Rodentia: Chinchillidae). *Mammalian Species* 50:51–58.

VALLADARES, P. F., C. ZULETA, & A. SPOTORNO. 2014. *Chinchilla lanigera* (Molina 1782) and *C. chinchilla* (Lichtenstein, 1830): review of their distribution and new findings. *Animal Biodiversity and Conservation* 37:89–93.

VALLADARES, P. F. ET AL. 2012. Nuevo registro de *Chinchilla chinchilla* (Rodentia, Chinchillidae) para la región de Atacama, Chile: Implicancias para su estado de conservación. *Mastozoología Neotropical* 19:173–178.

WALKER, S. ET AL. 2007. Diets of three species of Andean carnivores in high–altitude desert of Argentina. *Journal of Mammalogy* 88:519–525.

LITERATURA DE REFERENCIA

CORTÉS, A., C. TIRADO, & M. ROSENMANN. 2003. Energy metabolism and thermoregulation in *Chinchilla brevicaudata*. *Journal of Thermal Biology* 28:489–495.

DELGADO, E., L. F. PACHECO, J. SALAZAR–BRAVO, & O. ROCHA. 2018. La *chinchilla* de cola corta (*Chinchilla chinchilla*) en Bolivia: comentarios sobre localidades reportadas y bases para su conservación. *Ecología en Bolivia* 53:31–38.

SPOTORNO, A. E., & P. VALLADARES. 2016. Family Chinchillidae (Bennett). Handbook of the mammals of the world. Vol. 6. Lagomorphs and rodents I (D. E. Wilson, T. E. Lacher, Jr., and R. A. Mittermeier, eds.). *Lynx* Edicions, Barcelona, Spain.

AUTORES Y COLABORADORES

AUTORES

Cirignoli, Sebastián

Centro de Investigaciones del Bosque Atlántico (CeIBA),
Puerto Iguazú, Misiones, Argentina