



**CATEGORIZACIÓN**  
de los mamíferos de  
Argentina



Sociedad Argentina para el  
Estudio de los Mamíferos



Ministerio de Ambiente  
y Desarrollo Sostenible  
**Argentina**

*Ctenomys "yolandae"*

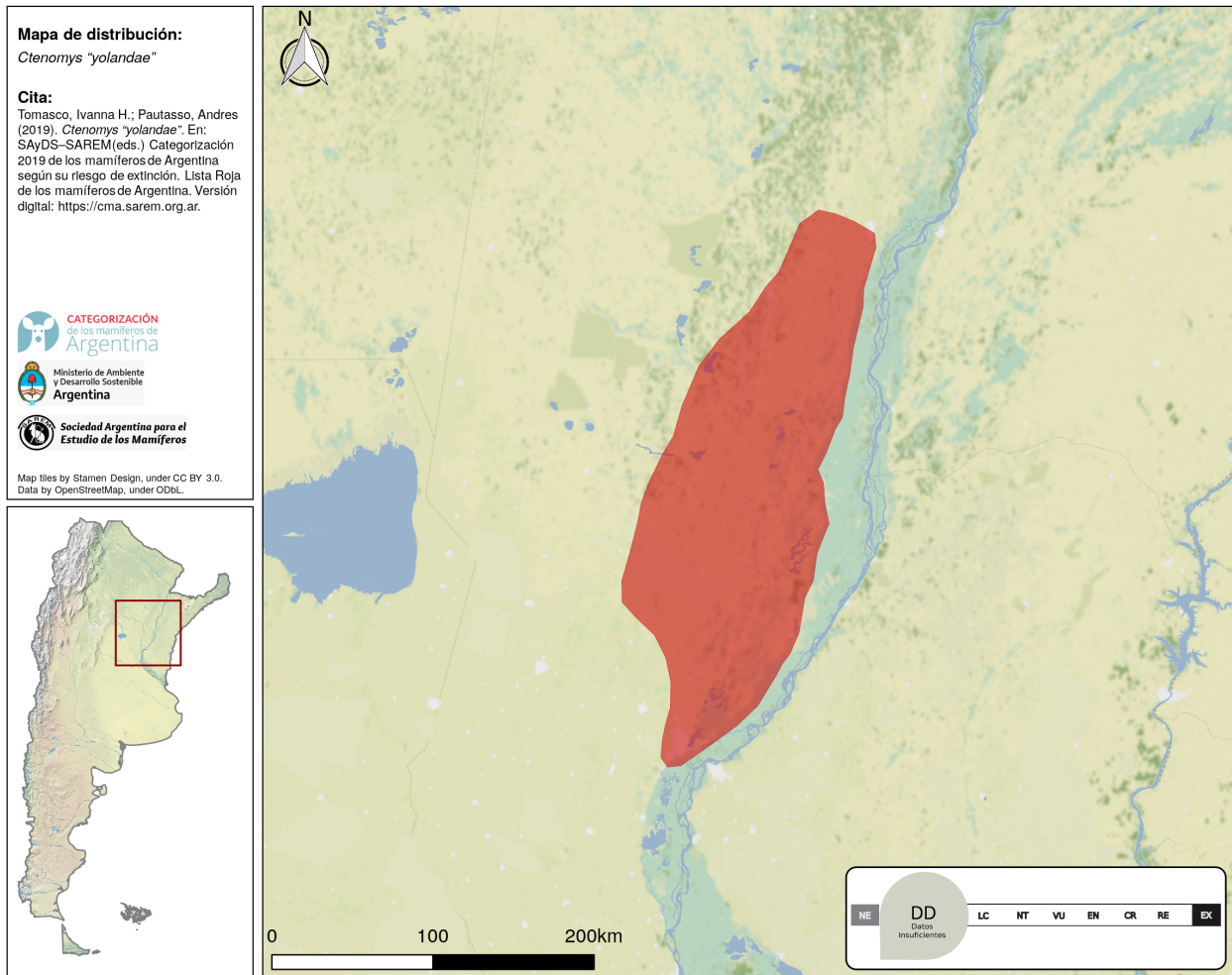
# Tuco-tuco Santafesino

**DD**

Datos  
Insuficientes

**Cita sugerida:** Tomasco, Ivanna H.; Pautasso, Andres. (2019). *Ctenomys "yolandae"*. En: SAyDS–SAREM (eds.) Categorización 2019 de los mamíferos de Argentina según su riesgo de extinción. Lista Roja de los mamíferos de Argentina. <http://doi.org/10.31687/SaremLR.19.400>

## ÁREA DE DISTRIBUCIÓN ACTUAL



## CATEGORÍAS DE CONSERVACIÓN

### Categoría Nacional de Conservación 2019

DD (Datos Insuficientes)

### Justificación de la categorización

Si bien la especie no presenta una descripción formal (nomen nudum), hay que destacar que en realidad es una entidad diferente que tiene que ser nominada (ver Bidau 2015). Es una especie endémica nacional, solo conocida para la provincia de Santa Fe. Debido a la escasa información sobre su taxonomía, biología y estado poblacional, la especie es categorizada como Datos Insuficientes (DD).

**Categoría Res. SAyDS 316/21**

Insuf. conocida

**Categoría Res. SAyDS 1030/04**

NE (No Evaluada)

### Categorías nacionales de conservación previas (SAREM)

**2012** DD (Datos Insuficientes)

**2000** VU (Vulnerable)

B3abc

1997 RB pm (Riesgo Bajo, preocupación menor; LR lc)

Homologación categoría 1997 LC (Preocupación Menor)

### Evaluación global UICN

Año de evaluación	Categoría
2019	DD (Datos Insuficientes)

### TAXONOMÍA Y NOMENCLATURA

Orden	Rodentia
Familia	Ctenomyidae
Nombre científico	<i>Ctenomys "yolandae"</i> (Contreras & Berry, 1984)
Nombre común	Tuco-tuco Santafesino
Nombres comunes locales	Tuco-tuco de Yolanda Anguyá Oculto
Nombres comunes en inglés	Yolandas's Tuco-tuco

### Comentarios taxonómicos

Especie descrita por Contreras y Berry, en un resumen para las VII Jornadas Argentinas de Zoología, en 1984. Presenta gran afinidad con *C. rionegrensis*, *C. bergi* y *C. bonettoi*, tanto a nivel de haplotipos mitocondriales (citocromo b parcial) y citogenético (la mayoría  $2n=50$ , NF variable), merece una revisión en detalle de la sistemática del grupo aún inexistente (Kiblsky et al. 1977; Ortells et al. 1990; Mascheretti et al. 2000). Sin embargo, es la única especie que presenta espermatozoide asimétrico complejo (Bidau 2006). La especie requiere de la publicación de su descripción para validar su nombre.

### INFORMACIÓN RELEVANTE PARA LA EVALUACIÓN

**Tendencia poblacional actual:** desconocida

**Tiempo generacional:** 1.64 años

**Tiempo generacional, justificación:** Pacifici et al. (2013)

**Extensión de presencia (EOO):** 12663 km<sup>2</sup>

**Área poblacional severamente fragmentada:** sí

### RANGO GEOGRÁFICO, OCURRENCIA Y ABUNDANCIA

**Presencia en el territorio nacional:** residente

### Comentarios sobre la distribución actual e histórica

Contreras y Berry (1984) al describir la especie la *cita* para con un rango de distribución a lo largo de la costa occidental del Paraná, desde Coronda (San Jerónimo) y Sauce Viejo (La Capital) hasta aproximadamente

Reconquista (General Obligado). Puntualmente la menciona para Colastiné, Santa Rosa de Calchines, Cayastá, Desvío Arijón, Helvecia, Paikín, Cacique Ariacaiquín, San José del Rincón, Cululú, Alejandra, Arroyo Gusano, Romang y Las Palmas. En Pautasso (2007) se citan 38 ejemplares (dos pieles y el resto fragmentos de cráneos y mandíbulas) procedentes de la laguna Setúbal a la altura de Colastiné Norte en el departamento La Capital. Además de esas localidades en el Museo Ameghino (MFA-ZV-M.O 235) se cuenta con un ejemplar procedente de La Pelada (Las Colonias), y en Pautasso (2008) se señalan otras tres localidades más para los departamentos San Javier y Garay. La localidad tipo y Loteo Santa Ana, Santa Fe, fueron utilizadas para estudios moleculares y citogenéticos. Se desconoce la distribución histórica de la especie.

<b>Presencia confirmada por provincia:</b>	Santa Fe
<b>Presencia en ecorregiones de Argentina:</b>	Chaco Húmedo Delta e Islas del Paraná Espinal
<b>Presencia en ecorregiones globales terrestres:</b>	ID571 – Chaco Húmedo ID575 – Espinal ID585 – Sabana Inundada del Paraná

<b>Patrón de distribución</b>	<b>Rango altitudinal</b>
discontinuo/fragmentado	0-100 msnm

**Endemismo** especie endémica nacional, especie endémica de una sola provincia

**Abundancia relativa estimada en su área de ocupación** no hay datos

**¿Existen actualmente programas de monitoreo?:** no

#### DATOS MORFOMÉTRICOS

**Peso**

137 g

#### RASGOS ETO-ECOLÓGICOS

**Hábitos:** terrestres

**Hábitos especializados:** fosorial

**Tolerancia a hábitats antropizados:** alta

**Dieta:** herbívoro

**Dieta especializada:** granívoro, folívoro

**Patrón de actividad:** desconocido

**Gregariedad:** especie solitaria

#### CONSERVACIÓN E INVESTIGACIÓN

**Amenazas por grado: de 1 (menor) a 5 (mayor)**

<b>Inundaciones</b>	3	<b>Inundaciones</b>	3
---------------------	---	---------------------	---

NaN

**La especie ¿está presente en áreas naturales protegidas?:** no

**Presencia de la especie en áreas naturales protegidas**

Su presencia ha sido probada en la Reserva Provincial Cayastá. En esta reserva, las tuqueras se encuentran establecidas en las orillas arenosas del arroyo Las Gringas o El Paso del Tigre. Sin embargo se aclara que la mayor superficie protegida es una isla (300 hectáreas proximadamente) donde se ha registrado su presencia solo en las zonas más altas. La costa que sí es habitada por los roedores posee unos 3 km de largo por un ancho variable de 300 a 500 m. Además es de tener en cuenta que Rozzatti y Mosso (1997) estimaron que el 70 % de la reserva se inunda en crecientes normales.

**Experiencias de reintroducción o erradicación:** no

**Valorización socioeconómica de la especie:** valorización negativa

Desde hace décadas el tucu-tucu santafesino es considerado plaga de numerosos cultivos, principalmente cítricos, pero también maní, batata, poroto, frutilla, zapallo, sandía, arveja, maíz y diversas hortalizas (Boneto y Milesi 1955, Pautasso 2008). También se reportan daños sobre cableados subterráneos, terraplenes (rutas, ferrocarril) y en particular, defensas contra inundaciones (Wolansky et al. 2002). En áreas urbanas del valle del Paraná frecuentemente se utilizan venenos para combatir a la especie (Pautasso 2008).

**Rol ecológico / servicios ecosistémicos**

Muchos estudios han sugerido que los roedores subterráneos podrían ser considerados como ingenieros del ecosistema. Siendo los que modulan directa o indirectamente la disponibilidad de recursos para otras especies, provocando cambios en recursos bióticos o abióticos (Borghi et al., 2010).

**Necesidades de investigación y conocimiento**

Es necesario generar todo tipo de estudios con *C. yolandae*, ya que es prácticamente desconocida. Son necesarios relevamientos de la presencia y abundancia de la especie, se conoce únicamente para su localidad tipo, y una segunda localidad, y lo publicado son datos relacionados al tipo de esperma, citogenéticos y secuencias parciales el gen de citocromo b para pocos ejemplares. Sería sumamente necesario estudiar/evaluar su vínculo con otras especies al este y al oeste de su distribución (*C. rionegrensis*, *C. bergi*, *C. bonettoi*), así como sobre la dinámica de sus poblaciones y el impacto que las actividades humanas están teniendo sobre ellas.

**BIBLIOGRAFÍA**

**LITERATURA CITADA**

BIDAU, C. J. 2006. Familia Ctenomyidae. Mamíferos de Argentina: sistemática y distribución (R. Barquez, M. M. Díaz & R. A. Ojeda, eds.). Sociedad Argentina para el Estudio de los Mamíferos, Tucumán.

BIDAU, C. J. 2015. Family Ctenomyidae Lesson, 1842. Mammals of South America, Volume 2 – Rodents (J. L. Patton, U. F. J. Pardiñas & G. D'Elía, eds.). The University of Chicago Press, Chicago.

BORGHI, C. E. ET AL. 2010. *Ctenomys mendocinus*, una especie clave y un ingeniero del ecosistema en la Puna Desértica. Encuentro; I Encuentro Regional de Conservación y 3º Festival Mundial de las Aves.

BONETTO A y CR MILESI (1955) Notas acerca del tucu-tucu en la provincia de Santa Fe. Los daños que ocasiona y la forma de combatirlos. Secretaría de Agricultura, Ganadería e Industrias. Provincia de Santa Fe.

CONTRERAS, J. R., & L. BERRY. 1984. Una nueva especie del género *Ctenomys* procedente de la provincia de Santa Fé (Rodentia, Ctenomyidae). VII Jornadas Argentinas Zoológica, Libro de Resúmenes, p. 75.

KIBLISKY, P., N. BRUM–ZORRILLA, G. PÉREZ, & F. A. SÁEZ. 1977. Variabilidad cromómica entre diversas poblaciones uruguayas del roedor cavador del género *Ctenomys* (Rodentia, Octodontidae). *Mendeliana* 2:85–93.

MASCHERETTI, S., P. M. MIROL, M. D. GIMÉNEZ, C. J. BIDAÚ, J. R. CONTRERAS, & J. B. SEARLE. 2000. Phylogenetics of the speciose and chromosomally variable rodent genus *Ctenomys* (Ctenomyidae, Octodontoidea), based on mitochondrial cytochrome b sequences. *Biological Journal of the Linnean Society* 70:361–376.

ORTELLS, M. O., J. R. CONTRERAS, & O. A. REIG. 1990. New *Ctenomys* karyotypes (Rodentia, Octodontidae) from north–eastern Argentina and from Paraguay confirm the extreme chromosomal multiformity of the genus. *Genetica* 82:189–201.

PACIFICI, M. ET AL. 2013. Database on generation length of mammals. *Nature Conservation* 5:89–94.

PAUTASSO AA (2008) Mamíferos de la provincia de Santa Fe, Argentina. *Comunicaciones del Museo Provincial de Ciencias Naturales Florentino Ameghino*. 13: 1-248.

WOLANSKY S, H CORZO, N MORBIDONI, H MASSERA, A VALSAGNA, y S SRAYH. 2002. Terraplenes de defensa contra inundaciones. Aspectos físicos y constructivos, mantenimiento y conservación. Inundaciones, Terraplenes de defensa y medidas de mitigación. Centro de Publicaciones, Secretaría de Extensión, Universidad Nacional del Litoral. Santa Fe. 47 pp.

## AUTORES Y COLABORADORES

### AUTORES

**Tomasco, Ivanna H.**

Departamento de Ecología y Evolución, Facultad de Ciencias, Universidad de la República, Montevideo, , Uruguay

**Pautasso, Andres**

Museo Provincial de Ciencias Naturales Florentino Ameghino, Santa Fe, Santa Fe, Argentina