



CATEGORIZACIÓN
de los mamíferos de
Argentina



Sociedad Argentina para el
Estudio de los Mamíferos



Ministerio de Ambiente
y Desarrollo Sostenible
Argentina

Delomys dorsalis

Raton listado

VU

Vulnerable



Foto: *Delomys dorsalis* Emanuelle Pasa

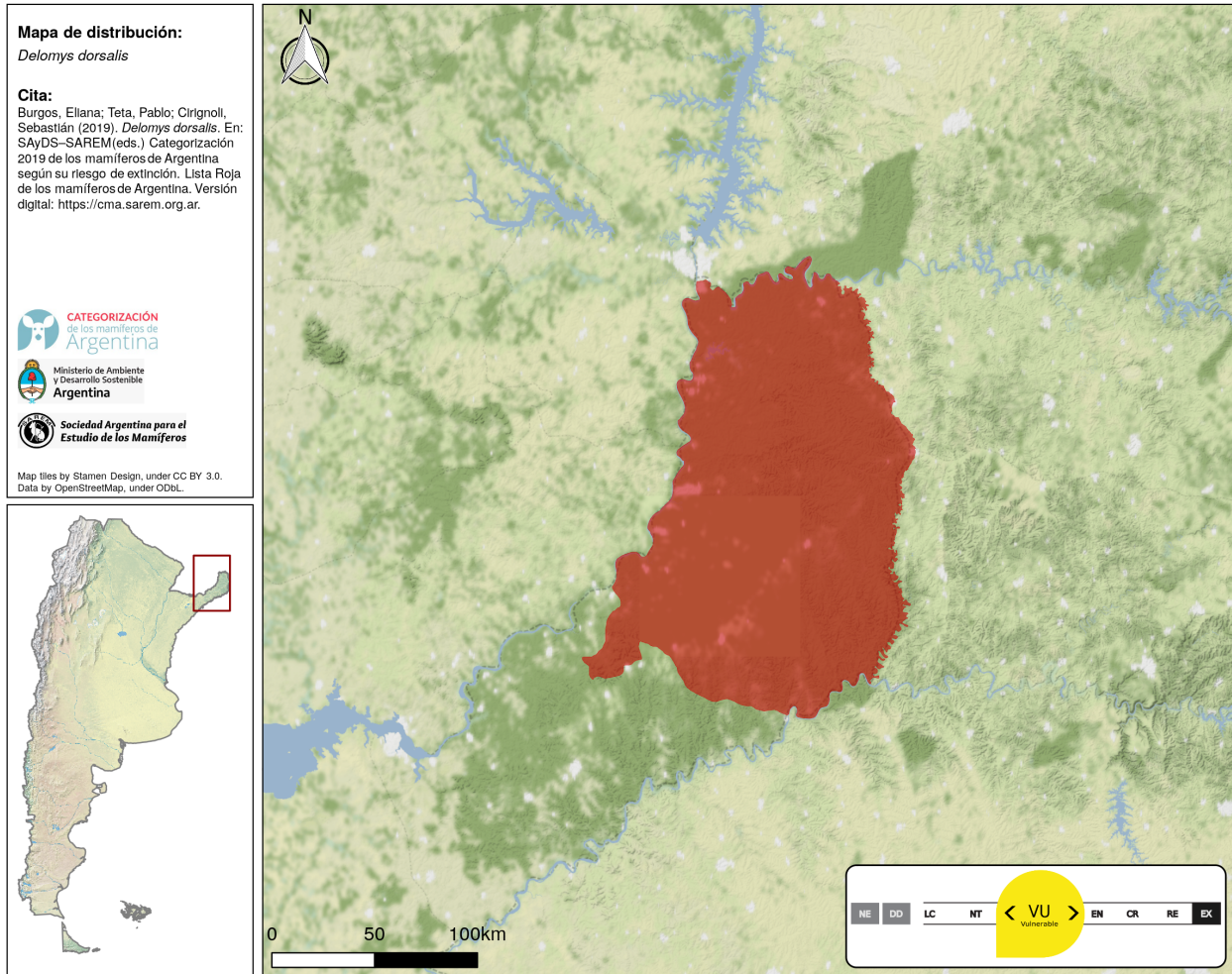
Cita sugerida: Burgos, Eliana; Teta, Pablo; Cirignoli, Sebastián. (2019). *Delomys dorsalis*. En: SAYDS–SAREM (eds.) Categorización 2019 de los mamíferos de Argentina según su riesgo de extinción. Lista Roja de los mamíferos de Argentina. <http://doi.org/10.31687/SaremLR.19.219>

OTRAS FOTOGRAFÍAS



Foto: Felipe Peters (arriba); Andres Johnson (abajo)

ÁREA DE DISTRIBUCIÓN ACTUAL



CATEGORÍAS DE CONSERVACIÓN

Categoría Nacional de Conservación 2019

VU (Vulnerable)

Criterios y subcriterios

B1ab(iii)

Justificación de la categorización

Su extensión de presencia (EOO) es menor a 5.000 km² (aprox. 3.000 km²); este ratón es endémico del Bosque Atlántico y ha sido citado para menos de cinco localidades en la provincia de Misiones, Argentina, una de las cuales no tiene ejemplar de respaldo. Es una especie mayormente asociada con bosques nativos en buen estado de conservación, por lo cual se infiere una disminución de la calidad del hábitat. Dada la continuidad de sus poblaciones en el sudeste de Brasil, se estima que es posible un cierto efecto de rescate desde las mismas, por lo tanto se la categoriza como Vulnerable (VU) B1ab(iii). El cambio de categoría es no genuino y se debe a un análisis exhaustivo de la información disponible.

Categoría Res. SAyDS 316/21

Amenazada

Categoría Res. SAyDS 1030/04

VU (Vulnerable)

Categorías nacionales de conservación previas (SAREM)

2012 DD (Datos Insuficientes)

2000 LR lc (Riesgo Bajo, preocupación menor)

1997 RB pm (Riesgo Bajo, preocupación menor; LR lc)

Homologación categoría 1997 LC (Preocupación Menor)

Categorías de conservación actuales en países vecinos

País	Categoría	Año	Cita
Brasil	LC (Preocupación Menor)	2018	ICMBio/MMA (2018)

Evaluación global UICN

Año de evaluación	Categoría
2016	LC (Preocupación Menor)

TAXONOMÍA Y NOMENCLATURA

Orden	Rodentia
Familia	Cricetidae
Nombre científico	<i>Delomys dorsalis</i> (Hensel, 1872)
Nombre común	Raton listado
Nombres comunes locales	Rata rayada del Bosque Atlántico
Nombres comunes en inglés	Striped Atlantic Forest rat
Nombres comunes en portugués	Rato-do-mato

Comentarios taxonómicos

También incluida en el género *Thomasomys*; la taxonomía de este género fue revisada por Voss (1993) y Gonçalves & Oliveira (2014).

INFORMACIÓN RELEVANTE PARA LA EVALUACIÓN

Tendencia poblacional actual: en disminución

Se presupone una tendencia poblacional en disminución como consecuencia de la pérdida y degradación del hábitat en la ecorregión de la Selva Paranaense.

Tiempo generacional: 1.60 años

Tiempo generacional, justificación: Pacifici et al. (2013)

Extensión de presencia (EOO): 2848 km²

Número de localidades: 4

Disminución continua observada, estimada, inferida o proyectada de:

- Extensión de presencia (EOO): sí
- Calidad de hábitat: sí

RANGO GEOGRÁFICO, OCURRENCIA Y ABUNDANCIA

Presencia en el territorio nacional: residente

Comentarios sobre la distribución actual e histórica

Delomys dorsalis se extiende desde Minas Gerais, en el centro-este de Brasil, hasta Rio Grande do Sul en Brasil, el este de Paraguay y Misiones en Argentina, restringiéndose mayormente a ambientes forestados montanos y submontanos. En nuestro país es pobremente conocida; citada por primera vez por Massoia (1962) y restringida a unas pocas localidades en sectores boscosos bien conservados.

Presencia confirmada por provincia:	Misiones
Presencia en ecorregiones de Argentina:	Selva Paranaense
Presencia en ecorregiones globales terrestres:	ID439 – Bosque Atlántico del Alto Paraná ID440 – Bosques Húmedos de Araucaria

Patrón de distribución	Cantidad de localidades	Rango altitudinal
continuo	4	100-600 msnm

Endemismo especie endémica binacional, especie endémica ecorregional

Abundancia relativa estimada en su área de ocupación escasa

Comentarios sobre la abundancia, densidad o probabilidad de ocupación de la especie

En Argentina se considera que tiene una baja abundancia. En Rio Grande do Sul es una especie abundante en áreas forestadas con sotobosque denso; se han documentado picos de abundancia en relación con grandes disponibilidades de semillas de *Araucaria angustifolia*.

¿Existen actualmente programas de monitoreo?: no

DATOS MORFOMÉTRICOS

Peso
20-56 g

RASGOS ETO-ECOLÓGICOS

Hábitos: terrestres

Hábitos especializados: cursorial

Tipos de hábitat en donde la especie está presente

Terrestres

- **Selvas / Bosques:** hábitat óptimo

Tolerancia a hábitats antropizados: desconocida

Dieta: omnívoro

Dieta especializada: frugívoro, granívoro, insectívoro

Aspectos reproductivos

Delomys dorsalis se reproduce todo el año, aunque esta actividad disminuye en invierno. La gestación dura entre 21-22 días y las camadas son de 2 a 5 crías.

Patrón de actividad: nocturno

Gregariedad: no hay datos

CONSERVACIÓN E INVESTIGACIÓN

Amenazas por grado: de 1 (menor) a 5 (mayor)

Fragmentación de poblaciones	4	Pérdida de hábitat	5
-------------------------------------	---	---------------------------	---

Especie típicamente asociada con selvas primarias en buen estado de conservación; la fragmentación de los parches de bosque aumenta las posibilidades de aislamiento entre poblaciones.

La especie ¿está presente en áreas naturales protegidas?: sí

Presencia de la especie en áreas naturales protegidas

Registrada en la Reserva Privada de Vida Silvestre Urugua-í de la Fundación Vida Silvestre Argentina (Pereira et al. 2005).

Experiencias de reintroducción o erradicación: no

Necesidades de investigación y conocimiento

Son necesarios mayores relevamientos de campo en las áreas protegidas de Misiones para conocer mejor su distribución, ecología y estado poblacional.

BIBLIOGRAFÍA

LITERATURA CITADA

GONCALVES, P. R., & J. A. OLIVEIRA. 2014. An integrative appraisal of the diversification in the Atlantic forest genus *Delomys* (Rodentia: Cricetidae: Sigmodontinae) with the description of a new species. *Zootaxa* 3760:1–38.

ICMBio/MMA. 2018. Livro Vermelho da Fauna Brasileira Ameaçada de Extinção: Volume I / 1ra. ed. Brasília, DF.

MASSOIA, E. 1962. Dos especies de cricétidos nuevas para la Argentina. *Physis* 23(64):27–34.

PACIFICI, M. ET AL. 2013. Generation length for mammals. *Nature Conservation* 5:8–94.

PEREIRA, J., P. TETA, N. FRACASSI, A. JOHNSON, & P. MOREYRA. 2005. Sigmodontinos (Rodentia, Cricetidae) de la Reserva de Vida Silvestre Urugua-í (provincia de Misiones, Argentina), con la confirmación de la presencia de “*Akodon*” serrensis en la Argentina. *Mastozoología Neotropical* 12:83–89.

VOSS, R. S. 1993. A revision of the Brazilian muroid rodent genus *Delomys*: with remarks on “thomasyine” characters. *American Museum Novitates* 3073:

LITERATURA DE REFERENCIA

BONVICINO, C. R. & L. GEISE. 1995. Taxonomic status of *Delomys dorsalis collinus* Thomas, 1917 (Rodentia, Cricetidae) and description of a new karyotype. *Zeitschrift fur Saugetierkunde* 60:124–127.

BONVICINO, C. R. & L. GEISE. 2016. *Delomys dorsalis* (errata version published in 2017). The IUCN Red List of Threatened Species 2016: e.T6329A115081166.

CADEMARTORI, C. V., M. E. FABIÁN, & J. O. MANEGHETI. 2005. Biología reproductiva de *Delomys dorsalis* (Hensel, 1872) Rodentia, Sigmodontinae-em área de floresta ombrófila mista, Rio Grande do Sul, Brasil. *Mastozoología Neotropical* 12:133–144.

MASSOIA, E. 1993. Los roedores misioneros -1- Lista sistemática comentada y geonemia provincial conocida. *APRONA* 25:42–51.

ZANCHIN, N. I. ET AL. 1992. Karyotype and species diversity of the genus *Delomys* (Rodentia, Cricetidae) in Brazil. *Acta Theriologica* 37:163–169.

AUTORES Y COLABORADORES

AUTORES

Burgos, Eliana

Instituto Nacional de Medicina Tropical (INMeT), Ministerio de Salud de la Nación, Puerto Iguazú, Misiones, Argentina

Teta, Pablo

División Mastozoología, Museo Argentino de Ciencias Naturales Bernardino Rivadavia (MACN-CONICET), CABA, Argentina

Cirignoli, Sebastián

Centro de Investigaciones del Bosque Atlántico (CeIBA), Puerto Iguazú, Misiones, Argentina