



**CATEGORIZACIÓN**  
de los mamíferos de  
Argentina



Sociedad Argentina para el  
Estudio de los Mamíferos



Ministerio de Ambiente  
y Desarrollo Sostenible  
**Argentina**

*Didelphis aurita*

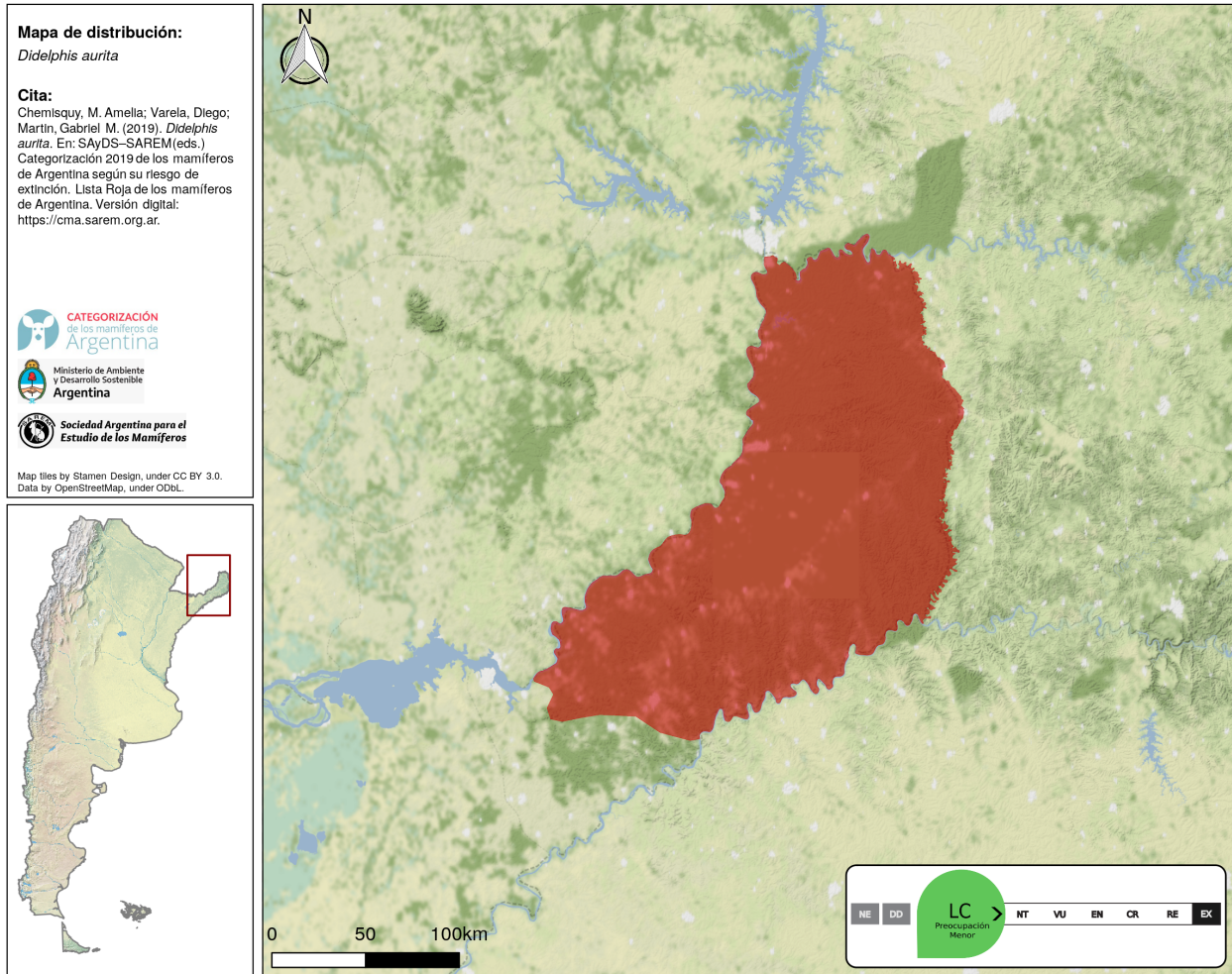
# Comadreja de orejas negras



Foto: Hector Fernandez

**Cita sugerida:** Chemisquy, M. Amelia; Varela, Diego; Martin, Gabriel M.. (2019). *Didelphis aurita*. En: SAYS–SAREM (eds.) Categorización 2019 de los mamíferos de Argentina según su riesgo de extinción. Lista Roja de los mamíferos de Argentina. <http://doi.org/10.31687/SaremLR.19.016>

## ÁREA DE DISTRIBUCIÓN ACTUAL



## CATEGORÍAS DE CONSERVACIÓN

### Categoría Nacional de Conservación 2019

LC (Preocupación Menor)

### Justificación de la categorización

*Didelphis aurita* está presente en la mayoría de los remanentes de Selva Paranaense de la provincia de Misiones. En áreas protegidas o bien conservadas es una especie abundante, que se verifica en altas tasas de captura en cámaras trampa y su alta frecuencia de atropellamientos en rutas. Se considera que su estatus actual es Preocupación Menor (LC) ya que se infiere un área de ocupación y un tamaño poblacional largamente superior a los umbrales de amenaza. Sin embargo, es una especie dependiente del bosque nativo; la especie prácticamente desaparece en plantaciones forestales de pinos, mientras que en bosques muy degradados y fragmentados es poco frecuente y es reemplazada por su congénere *D. albiventris*, aparentemente mejor adaptada a ambientes disturbados. Es una de las especies de mamíferos más frecuentemente atropelladas en rutas asfaltadas dentro de áreas protegidas de Misiones. Presente en casi todas las áreas naturales protegidas de la provincia de Misiones.

**Categoría Res. SAyDS 316/21**

No amenazada

**Categoría Res. SAyDS 1030/04**

IC (Insuficientemente Conocida)

**Categorías nacionales de conservación previas (SAREM)**

**2012** LC (Preocupación Menor)

**2000** LR lc (Riesgo Bajo, preocupación menor)

**1997** RB pm (Riesgo Bajo, preocupación menor; LR lc)

**Homologación categoría 1997** LC (Preocupación Menor)

**Categorías de conservación actuales en países vecinos**

<b>País</b>	<b>Categoría</b>	<b>Año</b>	<b>Cita</b>
Brasil	LC (Preocupación Menor)	2018	ICMBio/MMA (2018)
<b>País</b>	<b>Categoría</b>	<b>Año</b>	<b>Cita</b>
Paraguay	LC (Preocupación Menor)	2017	Saldívar et al. (2017)

**Evaluación global UICN**

<b>Año de evaluación</b>	<b>Categoría</b>
2015	LC (Preocupación Menor)

**TAXONOMÍA Y NOMENCLATURA**

<b>Orden</b>	Didelphimorphia
<b>Familia</b>	Didelphidae
<b>Nombre científico</b>	<i>Didelphis aurita</i> (Wied-Neuwied, 1826)
<b>Nombre común</b>	Comadreja de orejas negras
<b>Nombres comunes locales</b>	Comadreja orejuda Comadreja negra
<b>Nombres comunes en inglés</b>	Southern black-eared opossum Brazilian Common Opossum Big-eared Opossum
<b>Nombres comunes en portugués</b>	Gambá-de-orelha-preta

**Comentarios taxonómicos**

Antiguamente considerada dentro de *Didelphis marsupialis*, distintos estudios morfológicos y genéticos validaron su designación como especie plena (Cerqueira & Lemos 2000; Patton et al. 2000; Cerqueira & Tribe 2008).

## INFORMACIÓN RELEVANTE PARA LA EVALUACIÓN

**Tendencia poblacional actual:** estable

En Misiones, basado en monitoreos con cámaras trampa, la especie muestra una tendencia poblacional estable, con una alta tasa de ocupación en ambientes de selva protegidos (Cruz et al. 2019). Pero la especie, presenta una baja abundancia o desaparece en paisajes muy fragmentados o disturbados (plantaciones forestales, pequeños fragmentos de selva en chacras).

**Tiempo generacional:** 1.50 años

**Tiempo generacional, justificación:** Estimado por Kajin et al. (2008) para una población de Río de Janeiro, Brasil. No hay estudios de este tipo para poblaciones de Argentina.

**Variabilidad genética:**

La especie presenta baja variabilidad genética y tiene una divergencia promedio de 2,9% con su taxón hermano, *D. marsupialis* (Patton et al. 2000).

**Disminución continua observada, estimada, inferida o proyectada de:**

- **Calidad de hábitat:** sí

## RANGO GEOGRÁFICO, OCURRENCIA Y ABUNDANCIA

**Presencia en el territorio nacional:** residente

**Comentarios sobre la distribución actual e histórica**

Especie endémica de la Selva Paranaense, se encuentra presente en todos los remanentes de selva de la provincia de Misiones. Se encuentra poco estudiada en el país, y está poco representada en las colecciones mastozoológicas.

<b>Presencia confirmada por provincia:</b>	Misiones
<b>Presencia en ecorregiones de Argentina:</b>	Selva Paranaense
<b>Presencia en ecorregiones globales terrestres:</b>	ID439 – Bosque Atlántico del Alto Paraná ID440 – Bosques Húmedos de Araucaria

<b>Patrón de distribución</b>	<b>Rango altitudinal</b>
continuo	0-750 msnm

**Endemismo** especie endémica ecorregional

**Abundancia relativa estimada en su área de ocupación** frecuente

**Comentarios sobre la abundancia, densidad o probabilidad de ocupación de la especie**

*Didelphis aurita* es el marsupial con mayor frecuencia de representación en todos los estudios de pequeños/medianos mamíferos en la ecorregión del Bosque Atlántico de Sudamérica (Bovendorp et al. 2017). Los muestreos con cámaras trampa en Misiones muestran una alta abundancia relativa y probabilidad de ocupación de *D. aurita* para bosques nativos. Sin embargo, la especie no se registra en plantaciones forestales de pinos (aunque sí en plantaciones de eucaliptos y araucarias, Varela D., obs. pers.) y ambientes urbanos (Cruz et al. 2019). En selvas más fragmentadas y con disturbios antrópicos en áreas rurales, *D. aurita* suele ser reemplazada por *D. albiventris*. La especie es común en Brasil, aún en algunos ambientes alterados por el hombre (Astúa 2015), viéndose poco afectada por la fragmentación del hábitat (Püttker

et al. 2012). Sin embargo, estudios en Misiones, indican que la especie es abundante en bosques bien conservados y disminuye en áreas fragmentadas y alteradas (Cruz et al. 2019). Al estar ligada a la Selva Paranaense, en Paraguay se cree que sus poblaciones están en disminución, al igual que su rango de distribución (Smith 2009).

**¿Existen actualmente programas de monitoreo?:** sí

En Misiones se realizan monitoreos periódicos con cámaras trampa de mamíferos medianos y grandes con información de abundancia relativa y ocupación de *D. aurita*.

## RASGOS ETO-ECOLÓGICOS

**Hábitos:** terrestres

**Hábitos especializados:** cursorial

**Otro hábito especializado:** comentarios

Escansorial

**Tipos de hábitat en donde la especie está presente**

**Terrestres**

- **Selvas / Bosques:** hábitat óptimo

**Antrópicos**

- **Forestaciones:** hábitat subóptimo

**Tolerancia a hábitats antropizados:** baja

**Dieta:** omnívoro

**Dieta especializada:** frugívoro, insectívoro, animalívoro

**Aspectos reproductivos**

Los datos existentes son principalmente de poblaciones de Brasil. La época reproductiva se da entre Julio y Febrero (Gentile et al. 2000; Kajin et al. 2008), aunque para Misiones hay un reporte de una hembra con crías en el marsupio en Noviembre (Mares & Braun 2000). Cada camada está compuesta por 6-10 crías (Smith 2009). La madurez sexual se alcanza a los 5 meses aproximadamente (Kajin et al. 2008).

**Patrón de actividad:** nocturno

**Gregariedad:** especie solitaria

**Área de acción**

Si bien se encontraron áreas de acción ligeramente diferentes para machos y hembras, el dimorfismo sexual en las mismas no resultó estadísticamente significativo (Cáceres & Monteiro-Filho 2001). En un fragmento de selva del sur de Brasil, utilizando captura-recaptura, se describió un área de acción de 0,2 ha para las hembras en la temporada seca, y de 3 ha para los machos en la temporada húmeda, con un área promedio de 1,6 ha (Cáceres & Monteiro-Filho 2001). Por otro lado, utilizando telemetría se reportaron valores mayores de área, entre 1,5 y 9,5 ha, con un valor medio de 3,5 ha (Cerboncini et al. 2011).

## CONSERVACIÓN E INVESTIGACIÓN

**Amenazas por grado:** de 1 (menor) a 5 (mayor)

<b>Caza directa ilegal</b>	1	<b>Depredación por perros</b>	3
<b>Urbanizaciones / infraestructura energética</b>	2	<b>Pérdida de hábitat</b>	5
<b>Fragmentación de poblaciones</b>	3	<b>Degradación de hábitat</b>	5

Es una especie que se adapta a ciertos ambientes disturbados (Smith 2009; Astúa 2015), aunque muestra menos afinidad por ambientes alterados por el hombre que *D. albiventris*. Sin embargo, y debido a su cercanía con las personas (principalmente en ambientes rurales) es atacada por los perros o cazada por los pobladores debido a que entra en los gallineros y se come los huevos y los pollitos (Smith 2009).

Debido a que es una especie asociada a selvas relativamente poco disturbadas (Cruz et al. 2019), la pérdida de hábitat constituye su principal amenaza. La degradación del hábitat y la fragmentación favorecen a *D. albiventris*, desplazándola en paisajes muy antropizados de chacras y áreas peri-urbanas (Cruz et al. 2019). El atropellamiento en rutas es quizás la segunda amenaza más importante para la especie. *Didelphis aurita* es uno de los mamíferos más atropellados en rutas que atraviesan áreas naturales protegidas en el Bosque Atlántico, tanto en Brasil como en Argentina (Varela, D. datos no publicados).

Si bien es portadora de varias enfermedades, no hay registros que las mismas sean un riesgo para su conservación.

**La especie ¿está presente en áreas naturales protegidas?: sí**

#### **Presencia de la especie en áreas naturales protegidas**

Presente en todas las áreas naturales protegidas públicas y privadas de la ecorregión de la Selva Paranaense.

**Experiencias de reintroducción o erradicación:** no

**Valorización socioeconómica de la especie:** importancia sanitaria  
uso tradicional de consumo  
valorización negativa

Por desconocimiento, la gente la considera dañina o peligrosa y es común que la maten. A esto se suma que suele atacar los gallineros (Smith 2009).

En Brasil su carne es consumida (Smith 2009), pero esta práctica no es común en Argentina.

Es hospedador de varios parásitos de importancia zoonótica, transmisores de Chagas, leishmaniasis y Rickettsia (Smith 2009).

#### **Rol ecológico / servicios ecosistémicos**

Al consumir frutas, *Didelphis aurita* cumple un rol importante en la dispersión de semillas. Dado que puede habitar en ambientes alterados, y es generalista en cuanto al uso de ambientes, puede dispersar semillas en distintos microhábitats y principalmente ayudar a especies pioneras y secundarias a recolonizar ambientes (Cáceres & Lessa 2012).

#### **Necesidades de investigación y conocimiento**

Es una especie poco estudiada en Argentina. Son necesarios mayores estudios de campo sobre su ecología.

## **BIBLIOGRAFÍA**

### **LITERATURA CITADA**

ASTÚA, D. 2015. Family Didelphidae (Opossums). Handbook of the mammals of the world. Volume 5. Monotremes and Marsupials (D. E. Wilson & R. A. Mittermeier, eds.). Lynx Edicions, Barcelona.

BOVENDORP, R. S. ET AL. 2017. Atlantic small mammal: a dataset of communities of rodents and marsupials of the Atlantic forests of South America. Ecology 98:2226.

CÁCERES, N. C., & E. L. A. MONTEIRO-FILHO. 2001. Food habits, home range and activity of *Didelphis aurita* (Mammalia, Marsupialia) in a forest fragment of southern Brazil. *Studies on Neotropical Fauna and Environment* 36:85–92.

CÁCERES, N. C., & L. G. LESSA. 2012. O papel de marsupiais na dispersão de sementes. Os Marsupiais do Brasil: Biologia, Ecologia e Evolução (N. C. Cáceres, ed.). UFMS Editora, Campo Grande, Mato Grosso do Sul.

CERBONCINI, R. A. S., M. PASSAMANI, & T. V. BRAGA. 2011. Use of space by the black-eared opossum *Didelphis aurita* in a rural area in southeastern Brazil. *Mammalia* 75:287–290.

CERQUEIRA, R., & B. LEMOS. 2000. Morphometric differentiation between Neotropical black eared opossums *Didelphis marsupialis* and *Didelphis aurita* (Didelphimorphia, Didelphidae). *Mammalia* 64:319–27.

CERQUEIRA, R., & C. J. TRIBE. 2008. Genus *Didelphis*. *Mammals of South America Vol. 1. Marsupials, Xenarthrans, Shrews, and Bats* (A. L. Gardner, ed.). Chicago University Press, Chicago.

CRUZ P., M. E. IEZZI, C. DE ANGELO, D. VARELA, & M. S. DI BITETTI. 2019. Landscape use by two opossums is shaped by habitat preferences rather than by competitive interactions. *Journal of Mammalogy*, DOI:10.1093/jmammal/gyz13.

GENTILE, R., P. S. D'ANDREA, R. CERQUEIRA, & L. S. MAROJA. 2000. Population dynamics and reproduction of marsupials and rodents in a Brazilian rural area: A five-year study. *Studies on Neotropical Fauna and Environment* 35:1–9.

ICMBio/MMA. 2018. Livro Vermelho da Fauna Brasileira Ameaçada de Extinção: Volume I. 1ra. ed. Brasília, DF.

KAJIN, M., R. CERQUEIRA, M. V. VIEIRA, & R. GENTILE. 2008. Nine-year demography of the black-ear opossum *Didelphis aurita* (Didelphimorphia: Didelphidae) using life tables. *Revista Brasileira de Zoologia* 25:206–213.

MARES, M. A., & J. K. BRAUN. 2000. Systematics and natural history of marsupials from Argentina. *Reflections of a naturalist: papers honoring Professor Eugene D. Fleharty* (J. R. Choate, ed.). Fort Hays Studies, Special 1. Fort Hays State University, Hays, Kansas.

PATTON, J. L., M. N. F. DA SILVA, & J. R. MALCOLM. 2000. Mammals of the Rio Juruá and the evolutionary and ecological diversification of Amazonia. *Bulletin of the American Museum of Natural History* 244:1–306.

PÜTTKER, T., T. K. MARTINS, A. A. BUENO, N. F. ROSSI, & R. PARDINI. 2012. Respostas de marsupiais da Mata Atlântica à perda e fragmentação do habitat – um índice de vulnerabilidade baseado em padrões de ocupação. Os marsupiais do Brasil: biologia, ecologia e conservação (N. C. Cáceres, ed.). Campo Grande, Mato Grosso do Sul.

SALDÍVAR, S. ET AL. 2017. Los Mamíferos Amenazados del Paraguay. Libro Rojo de los Mamíferos del Paraguay: especies amenazadas de extinción. Asociación Paraguaya de Mastozoología y Secretaría del Ambiente. Editorial CREATIO, Asunción.

SMITH, P. 2009. FAUNA Paraguay Handbook of the Mammals of Paraguay. .

## LITERATURA DE REFERENCIA

BRIGATTI, E., M. V. VIEIRA, M. KAJIN, P. J. A. L. ALMEIDA, M. A. De MENEZES, & R. CERQUEIRA. 2016. Detecting and modelling delayed density-dependence in abundance time series of a small mammal (*Didelphis aurita*). *Scientific reports* 6:19553.

CÁCERES, N. C. ET AL. 2016. Which factors determine spatial segregation in the south American opossums (*Didelphis aurita* and *D. albiventris*)? An ecological niche modelling and geometric morphometrics approach. *PLoS ONE* 11:e0157723.

CARVALHO, F. M. V., F. A. FERNANDEZ, & J. L. NESSIMIAN. 2005. Food habits of sympatric opossums coexisting in small Atlantic Forest fragments in Brazil. *Mammalian Biology* 70: 366–375.

DE OLIVEIRA, C. F., C. A. ROSA, & M. PASSAMANI. 2015. Home range and shelter preferences of marsupial *Didelphis aurita* (Wied-Neuwied, 1826) in a fragmented area in southeastern Brazil. *Mammalia* 79:237–240.

FERREIRA, M. S., & M. V. VIEIRA. 2014. Activity pattern of the neotropical marsupial *Didelphis aurita* in south-eastern Brazilian Atlantic Forest. *Journal of Tropical Ecology* 30:169–172. GRAIPEL, M. E., & R. T. SANTORI. 2016. Aquatic locomotion of the terrestrial opossum *Didelphis aurita* (Didelphimorphia, Didelphidae) using undulatory swimming mode. *Mammalia* 80:321–323.

MONTICELLI, P. F., & A. GASCO. 2018. Nesting behavior of *Didelphis aurita* : twenty days of continuous recording of a female in a coati nest. *Biota Neotropica* 18:e20180550.

## AUTORES Y COLABORADORES

### AUTORES

**Chemisquy, M. Amelia**

Centro Regional de Investigaciones Científicas y Transferencia Tecnológica de La Rioja (CRILAR) - Provincia de La Rioja, UNLaR, UNCa, SEGEMAR, CONICET, La Rioja, Argentina

**Varela, Diego**

Instituto de Biología Subtropical (IBS), CONICET-Universidad Nacional de Misiones y Centro de Investigaciones del Bosque Atlántico (CeIBA), Puerto Iguazú, Misiones, Argentina

**Martin, Gabriel M.**

Centro de Investigación Esquel de Montaña y Estepa Patagónica (CIEMEP) - CONICET y Universidad Nacional de la Patagonia "San Juan Bosco", Esquel, Chubut, Argentina