



CATEGORIZACIÓN
de los mamíferos de
Argentina



Sociedad Argentina para el
Estudio de los Mamíferos



Ministerio de Ambiente
y Desarrollo Sostenible
Argentina

Gracilinanus microtarsus

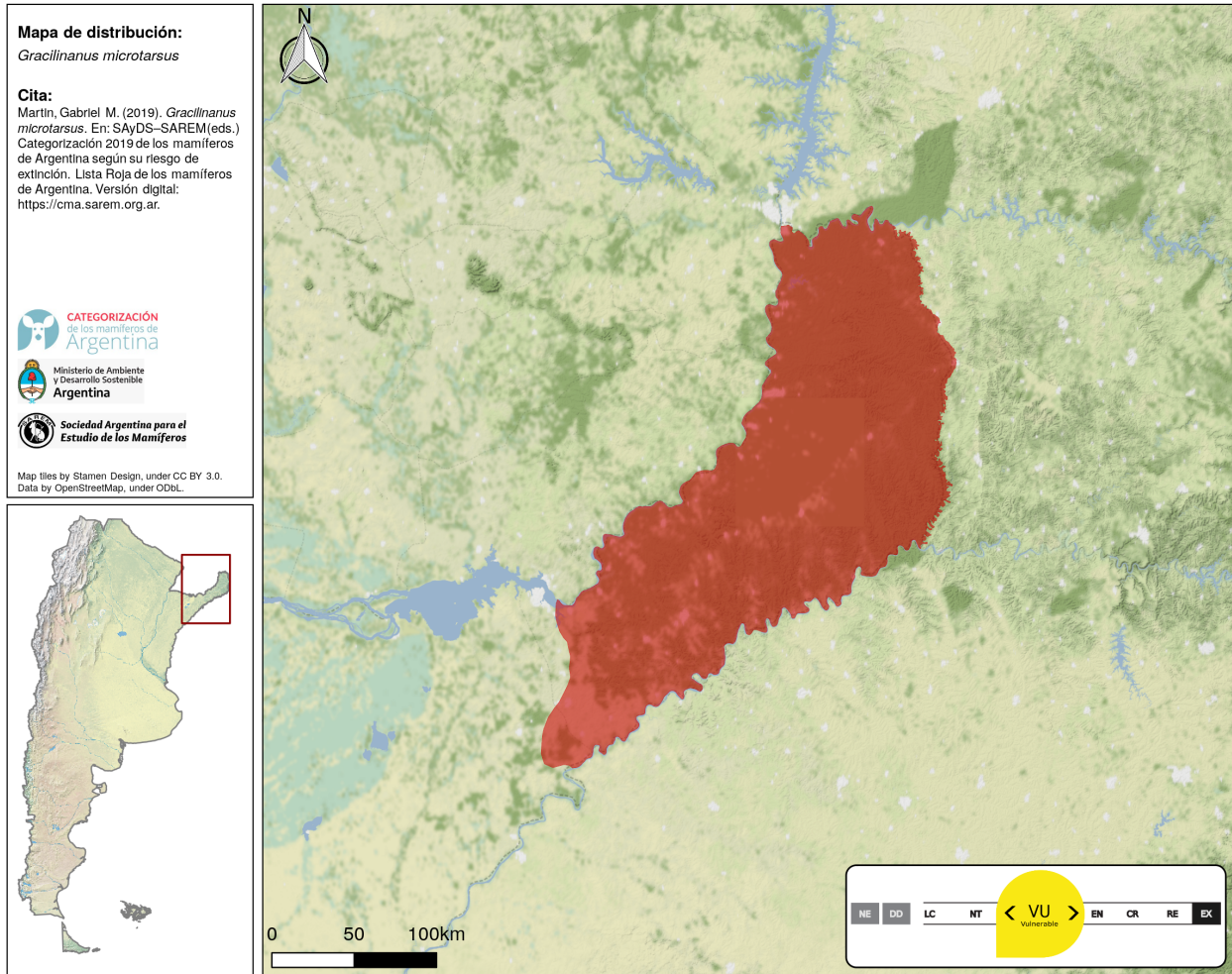
Comadreja de pies chicos



Foto: Mariano Sanchez

Cita sugerida: Martin, Gabriel M.. (2019). *Gracilinanus microtarsus*. En: SAyDS–SAREM (eds.) Categorización 2019 de los mamíferos de Argentina según su riesgo de extinción. Lista Roja de los mamíferos de Argentina. <http://doi.org/10.31687/SaremLR.19.024>

ÁREA DE DISTRIBUCIÓN ACTUAL



CATEGORÍAS DE CONSERVACIÓN

Categoría Nacional de Conservación 2019

VU (Vulnerable)

Criterios y subcriterios

B1ab(iii)

Justificación de la categorización

Especie endémica binacional, presente en el Bosque Atlántico de Argentina y Brasil. En Argentina se encuentra restringida a la Selva Paranaense de Misiones. La especie tiene una extensión de presencia (EOO) menor a 20.000 Km² (aprox. 16.500 Km²), un número de localidades menor a 10 (3), y se infiere y sospecha una disminución continua en el área, ocupación y calidad del hábitat. Por lo tanto, la especie es categorizada como Vulnerable (VU) según criterio B1 y subcriterios ab(iii).

Categoría Res. SAyDS 316/21

Amenazada

Categoría Res. SAyDS 1030/04

VU (Vulnerable)

Categorías nacionales de conservación previas (SAREM)

2012 VU (Vulnerable)

B1

2000 LR nt (Riesgo Bajo, potencialmente vulnerable)

1997 RB pv (Riesgo Bajo, potencialmente vulnerable; LR nt)

Homologación categoría 1997 NT (Casi Amenazada)

Categorías de conservación actuales en países vecinos

País	Categoría	Año	Cita
Brasil	LC (Preocupación Menor)	2018	ICMBio/MMA (2018)

Evaluación global UICN

Año de evaluación	Categoría
2015	LC (Preocupación Menor)

TAXONOMÍA Y NOMENCLATURA

Orden	Didelphimorphia
Familia	Didelphidae
Nombre científico	<i>Gracilinanus microtarsus</i> (Wagner, 1842)
Nombre común	Comadreja de pies chicos
Nombres comunes locales	Marmosa grácil de pies pequeños
Nombres comunes en inglés	Brazilian Gracile Opossum
Nombres comunes en portugués	Cuica

Comentarios taxonómicos

El género *Gracilinanus* Gardner y Creighton 1989 fue revisado por Voss et al. (2004, 2005), quienes los separaron en tres géneros: *Chacodelphys*, *Cryptonanus* y *Gracilinanus*, en base a sus características anatómicas y análisis genéticos. En Argentina, los registros de este género fueron atribuidos a *G. agilis* y *G. microtarsus*, indistintamente, habiéndose incluido en el listado de Teta et al. (2018) como *Gracilinanus sp.* Aquí se considera a la especie presente en el noreste de Argentina como *G. microtarsus*, teniendo en cuenta la continuidad ambiental del bosque paranaense, donde la especie se encuentra registrada (Astúa 2015; pero véase a Creighton & Gardner 2008).

INFORMACIÓN RELEVANTE PARA LA EVALUACIÓN

Tendencia poblacional actual: desconocida

Se desconocen aspectos poblacionales de la especie en Argentina. Posiblemente subobservada debido a la falta de estudios específicos. En Brasil, se estimó en función de la ocupación de nidos por hembras una densidad de 500 individuos/km² (Astúa 2015).

Tiempo generacional: 1.76 años

Tiempo generacional, justificación: Pacifici et al. (2013)

Variabilidad genética:

Costa et al. (2003) destacan una gran variabilidad genética (mayor al 9,5%) para los ejemplares del centro-sur de Brasil. No hay datos sobre esta especie en Argentina.

Extensión de presencia (EOO): 16500 km²

Número de localidades: 3

Disminución continua observada, estimada, inferida o proyectada de:

- **Extensión de presencia (EOO):** sí
- **Área de ocupación (AOO):** sí
- **Calidad de hábitat:** sí

RANGO GEOGRÁFICO, OCURRENCIA Y ABUNDANCIA

Presencia en el territorio nacional: residente

Comentarios sobre la distribución actual e histórica

Gracilinanus microtarsus es la única especie del género reconocida para el territorio argentino, con una distribución restringida a ambientes boscosos del noreste, principalmente aquellos incluidos en la ecorregión de la Selva Paranaense (Burkart 1999) o del Bosque Atlántico (Astúa 2015).

Presencia confirmada por provincia:	Misiones
Presencia en ecorregiones de Argentina:	Selva Paranaense Campos y Malezales
Presencia en ecorregiones globales terrestres:	ID439 – Bosque Atlántico del Alto Paraná ID440 – Bosques Húmedos de Araucaria ID586 – Sabanas Mesopotámicas del Cono Sur

Patrón de distribución	Cantidad de localidades	Rango altitudinal
continuo	3	0-1800 msnm

Endemismo especie endémica binacional, especie endémica de una sola provincia

Abundancia relativa estimada en su área de ocupación rara

Comentarios sobre la abundancia, densidad o probabilidad de ocupación de la especie

Estudios en Brasil muestran una densidad poblacional de 500 hembras por km², a partir de muestras en cajas nido (Astúa 2015).

¿Existen actualmente programas de monitoreo?: no

DATOS MORFOMÉTRICOS

Peso

12-58 g

RASGOS ETO-ECOLÓGICOS

Hábitos: terrestres

Hábitos especializados: escansorial

Otro hábito especializado: comentarios

Arborícola

Tipos de hábitat en donde la especie está presente

Terrestres

- **Selvas / Bosques:** hábitat óptimo
- **Arbustales:** hábitat subóptimo

Tolerancia a hábitats antropizados: media

Dieta: omnívoro

Dieta especializada: frugívoro, insectívoro

Aspectos reproductivos

En Brasil, la especie se reproduce en nidos construidos con hojas en cavidades de árboles, desde Septiembre a Diciembre, coincidiendo con la estación lluviosa, y con un número de crías entre 9 y 12 (Astúa 2015).

Patrón de actividad: nocturno

Gregariedad: especie solitaria

Área de acción

El área de acción estimada fue de 65,2 m para machos y 38,8 m para hembras, con distancias promedio máximas de 84,6 m y 59,9 m para machos y hembras, respectivamente (Astúa 2015).

CONSERVACIÓN E INVESTIGACIÓN

Amenazas por grado: de 1 (menor) a 5 (mayor)

Pérdida de hábitat

3

Degradación de hábitat

3

Probablemente afectada por la pérdida, degradación y fragmentación del hábitat. La especie es, aparentemente, tolerante a los disturbios en su hábitat, sin embargo, necesita de corredores entre parches forestados para su existencia.

La especie ¿está presente en áreas naturales protegidas?: sí

Presencia de la especie en áreas naturales protegidas

MISIONES

RN San Antonio

RN Yate-í

Parque Provincial Urugua-í

Experiencias de reintroducción o erradicación: no

Rol ecológico / servicios ecosistémicos

La especie ha sido documentada como dispersor de semillas en el Bosque Atlántico (Cáceres & Lessa 2012).

Necesidades de investigación y conocimiento

Se desconocen aspectos básicos sobre la historia natural de esta especie en Argentina.

BIBLIOGRAFÍA

LITERATURA CITADA

ASTÚA, D. 2015. Family Didelphidae (Opossums). Handbook of the mammals of the world. Volume 5. Monotremes and Marsupials (D. E. Wilson & R. A. Mittermeier, eds.). *Lynx* Edicions, Barcelona.

BURKART, R., N. O. BÁRBARO, R. O. SÁNCHEZ, & D. A GÓMEZ. 1999. Eco-regiones de la Argentina. Administración de Parques Nacionales, Programa Desarrollo Institucional Ambiental, Buenos Aires.

CÁCERES, N. C., & L. G. LESSA. 2012. O papel de marsupiais na dispersão de sementes. Os Marsupiais do Brasil: Biologia, Ecologia e Evolução (N. C. Cáceres, ed.). UFMS Editora, Campo Grande, Mato Grosso do Sul.

COSTA, L. P., Y. L. R. Leite, & J. L. PATTON. 2003. Phylogeography and systematic notes on two species of gracile mouse opossums, genus *Gracilinanus* (Marsupialia: Didelphidae) from Brazil. *Proceedings of the Biological Society of Washington* 116:275–292.

CREIGHTON, G. K., & A. L. GARDNER. 2008. Genus *Gracilinanus* Gardner and Creighton, 1989. Mammals of South America, Volume 1. Marsupials, xenarthrans, shrews, and bats (A.L. Gardner, ed.). University of Chicago Press, Chicago.

ICMBio/MMA. 2018. Livro Vermelho da Fauna Brasileira Ameaçada de Extinção: Volume I. 1ra. ed. Brasília, DF.

PACIFICI, M. ET AL. 2013. Database on generation length of mammals. *Nature Conservation* 5:87–94.

TETA, P. ET AL. 2018. Lista comentada de los mamíferos de Argentina. *Mastozoología Neotropical* 25:163–198.

VOSS, R. S., A. L. GARDNER, & S. A. JANSÁ. 2004. On the relationships of “*Marmosa*” *formosa* Shamel, 1930 (Marsupialia: Didelphidae), a phylogenetic puzzle from the Chaco of northern Argentina. *American Museum Novitates* 3442:1–18.

VOSS, R. S., D. P. LUNDE & S. A. JANSÁ. 2005. On the contents of *Gracilinanus* Gardner and Creighton, 1989, with the description of a previously unrecognized clade of small Didelphid Marsupials. *American Museum Novitates* 3482:1–34.

AUTORES Y COLABORADORES

AUTORES

Martin, Gabriel M.

Centro de Investigación Esquel de Montaña y Estepa Patagónica (CIEMEP) - CONICET y Universidad Nacional de la Patagonia “San Juan Bosco”, Esquel, Chubut, Argentina