



CATEGORIZACIÓN
de los mamíferos de
Argentina



Sociedad Argentina para el
Estudio de los Mamíferos



Ministerio de Ambiente
y Desarrollo Sostenible
Argentina

Metachirus nudicaudatus

Yupatí

VU

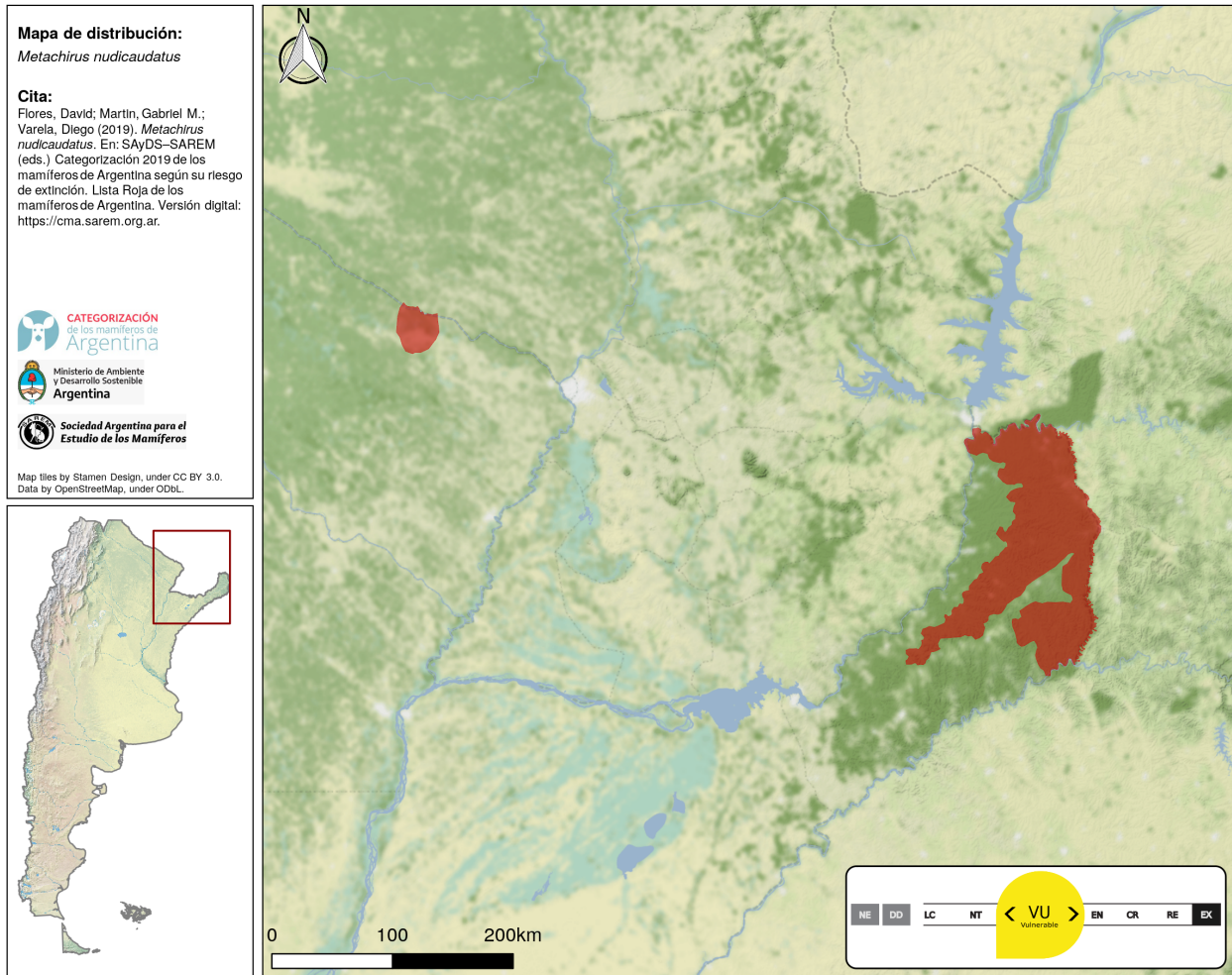
Vulnerable



Foto: Felipe Peters

Cita sugerida: Flores, David; Martín, Gabriel M.; Varela, Diego. (2019). *Metachirus nudicaudatus*. En: SAYS-SAREM (eds.) Categorización 2019 de los mamíferos de Argentina según su riesgo de extinción. Lista Roja de los mamíferos de Argentina. <http://doi.org/10.31687/SaremLR.19.013>

ÁREA DE DISTRIBUCIÓN ACTUAL



CATEGORÍAS DE CONSERVACIÓN

Categoría Nacional de Conservación 2019

VU (Vulnerable)

Criterios y subcriterios

B1ab(iii)

Justificación de la categorización

Hasta años recientes, el yupatí tenía escasos registros de presencia en la ecorregión de la Selva Paranaense, principalmente provenientes de colecciones mastozoológicas. Los monitoreos con cámaras trampa realizados durante los últimos años en el centro y norte de Misiones han ampliado el número de registros en la provincia y muestran una alta dependencia de la especie hacia grandes bloques de bosques continuos bien conservados. Estos estudios muestran que el yupatí desaparece en paisajes fragmentados y bosques degradados. Se considera que la especie se encuentra en la categoría Vulnerable (VU), ya que presenta una extensión de presencia menor a 20.000 km² (EOO: 8.500 km², Criterio B1), pocas localidades (4, Sub-criterio a) y se presume una disminución continua en la ocupación y calidad del hábitat (Sub-criterio b) producto de la degradación y fragmentación de los remanentes de Selva Paranaense de Misiones. Debido a la dependencia hacia bosques bien conservados, la probabilidad de efecto rescate desde Brasil y Paraguay son bajas (a excepción de la zona de contacto con el PN do Iguazu, Brasil). La especie presenta escasos registros en Paraguay. El cambio de categoría es no genuino y se basa en un análisis exhaustivo de la información disponible.

Categoría Res. SAyDS 316/21

Amenazada

Categoría Res. SAyDS 1030/04

IC (Insuficientemente Conocida)

Categorías nacionales de conservación previas (SAREM)

2012 NT (Casi Amenazada)

2000 LR nt (Riesgo Bajo, potencialmente vulnerable)

1997 RB pm (Riesgo Bajo, preocupación menor; LR lc)

Homologación categoría 1997 LC (Preocupación Menor)

Categorías de conservación actuales en países vecinos

País	Categoría	Año	Cita
Brasil	LC (Preocupación Menor)	2018	ICMBio/MMA (2018)
País	Categoría	Año	Cita
Paraguay	VU (Vulnerable)	2017	Saldívar et al. (2017)

Evaluación global UICN

Año de evaluación	Categoría
2015	LC (Preocupación Menor)

TAXONOMÍA Y NOMENCLATURA

Orden	Didelphimorphia
Familia	Didelphidae
Nombre científico	<i>Metachirus nudicaudatus</i> (Geoffroy Saint-Hilaire, 1803)
Nombre común	Yupatí
Nombres comunes locales	Cuica amarilla Guaicuica amarillenta Cuica común Cuica cola de rata Comadreja de anteojos Comadreja de cuatro ojos marrón
Nombres comunes en inglés	Brown Four-eyed Opossum
Nombres comunes en portugués	Cuíca-de-quatro-olhos

Comentarios taxonómicos

La especie se encuentra ampliamente distribuida en América del Sur y Central, con una gran divergencia entre poblaciones, lo que podría indicar la existencia de más de una especie (Astúa 2015). Se han reconocido cinco subespecies, de las cuales una (*Metachirus nudicaudatus modestus* Thomas) habitaría Argentina (Gardner & Dagosto 2008).

INFORMACIÓN RELEVANTE PARA LA EVALUACIÓN

Tendencia poblacional actual: en disminución

No existe información sobre la tendencia poblacional pero se sospecha que esté en disminución.

Tiempo generacional: 2.31 años

Tiempo generacional, justificación: Pacifici et al. (2013)

Extensión de presencia (EOO): 8500 km²

Número de localidades: 4

Disminución continua observada, estimada, inferida o proyectada de:

- **Extensión de presencia (EOO):** sí
- **Área de ocupación (AOO):** sí
- **Calidad de hábitat:** sí

RANGO GEOGRÁFICO, OCURRENCIA Y ABUNDANCIA

Presencia en el territorio nacional: residente

Comentarios sobre la distribución actual e histórica

Esta especie se encuentra asociada a múltiples tipos de bosques tropicales y subtropicales a la largo de su rango de distribución. En Argentina, sólo cuenta con escasos registros de colecciones mastozoológicas para el centro y norte de la Selva Paranaense, en Misiones. Estudios recientes con cámaras trampa han ampliado el rango extensión de presencia en la provincia de Misiones (Varela D., datos no publicados). Existe un registro que requiere confirmación para la localidad de La Urbana, en la ecorregión del Chaco Húmedo, en el centro-norte de Formosa (Gardner & Dagosto 2008, pero originalmente descrita por Krumbiegel 1941).

Presencia confirmada por provincia:	Misiones
Presencia en ecorregiones de Argentina:	Selva Paranaense
Presencia en ecorregiones globales terrestres:	ID439 – Bosque Atlántico del Alto Paraná ID440 – Bosques Húmedos de Araucaria

Patrón de distribución	Cantidad de localidades	Rango altitudinal
continuo	4	0-2100 msnm

Endemismo especie no endémica

Abundancia relativa estimada en su área de ocupación escasa

Comentarios sobre la abundancia, densidad o probabilidad de ocupación de la especie

No existe información poblacional sobre esta especie en Argentina, sin embargo, los estudios con cámaras trampa muestran que es una especie escasa, restringida solo a bosques continuos bien conservados (Iezzi et al. 2018). En Brasil, se documentó una densidad de 22-600 individuos/km² (Astúa 2015).

¿Existen actualmente programas de monitoreo?: sí

El proyecto de Observatorio de Biodiversidad del Bosque Atlántico (Instituto de Biología Subtropical, CONICET-UNaM), actualmente está colectando información de esta especie mediante monitoreo con cámaras trampa en diferentes localidades de la provincia.

DATOS MORFOMÉTRICOS

Peso

284-480 g

RASGOS ETO-ECOLÓGICOS

Hábitos: terrestres

Hábitos especializados: cursorial, escansorial

Tipos de hábitat en donde la especie está presente

Terrestres

- **Selvas / Bosques:** hábitat óptimo

Antrópicos

- **Forestaciones:** hábitat subóptimo

Dieta: omnívoro

Dieta especializada: frugívoro, insectívoro, animalívoro

Aspectos reproductivos

No hay estudios en nuestro país. De acuerdo a la información presentada por Astúa (2015), en otros países se ha documentado que esta especie hace su nido en la tierra debajo de troncos y/o raíces, en troncos huecos y oquedades entre rocas. Su nido es esférico y está compuesto de hojas y brotes verdes. La madurez sexual ocurre a los 10 meses (aprox.), con una gestación promedio de 21 días y un rango de 20 a 28 en ejemplares mantenidos en cautiverio. La especie tiene de 6 a 9 crías, documentándose un ciclo de reproducción anual directamente relacionado con la disponibilidad de alimento (Goin et al. 2016).

Patrón de actividad: nocturno

Gregariedad: especie solitaria

Área de acción

En Brasil se observó un área de acción de 0,74–1,6 ha, aunque hay registros de hasta 8,4 ha en hembras con radiocollar (Astúa 2015). Diferentes estudios documentan un radio de acción (home range) de entre 20 y 250 m, con máximos de hasta 1.500 m (Astúa 2015).

CONSERVACIÓN E INVESTIGACIÓN

Amenazas por grado: de 1 (menor) a 5 (mayor)

Depredación por perros	1	Pérdida de hábitat	5
Atropellamiento en rutas	1	Degradación de hábitat	5

Dado que es una especie asociada a selvas y ambientes con poco disturbio, la destrucción y degradación del hábitat son unas de sus principales amenazas. En Misiones, la especie se encuentra ausente en pequeños y medianos remanentes de bosque nativo, por lo tanto, la fragmentación del hábitat parece ser una amenaza directa o indirecta importante para esta especie. Existen algunos registros de ejemplares de esta especie atropellados en rutas de Brasil, pero no se considera una amenaza importante en Misiones. La depredación por perros, si bien no está evaluada, potencialmente puede ser una amenaza importante para la especie en paisajes productivos fragmentados.

La especie ¿está presente en áreas naturales protegidas?: sí

Presencia de la especie en áreas naturales protegidas

En Misiones, la especie ha sido documentada recientemente en las siguientes áreas naturales protegidas (Varela D., obs. pers.):

Parque Nacional Iguazú

Parque Provincial Urugua-í

Parque Provincial Península

Reserva Natural de la Defensa Puerto Península

Reserva Privada San Jorge (Arauco SA)

Reserva Privada Valle del Alegría (Arauco SA)

Experiencias de reintroducción o erradicación: no

Rol ecológico / servicios ecosistémicos

La especie ha sido documentada consumiendo frutos de manera estacional, a pesar de ser considerada mayormente insectívora (Cáceres & Lessa 2012).

Necesidades de investigación y conocimiento

La especie ha sido muy poco estudiada en Argentina. Si bien existen datos sobre su ecología y distribución en Brasil y otros países latinoamericanos, poco se conoce de su historia natural en el extremo noreste de Argentina. Al ser principalmente de hábitos terrestres, los estudios con cámaras trampa facilitan la colecta de datos ecológicos de esta especie.

BIBLIOGRAFÍA

LITERATURA CITADA

ASTÚA, D. 2015. Family Didelphidae (Opossums). Handbook of the mammals of the world. Volume 5. Monotremes and Marsupials (D. E. Wilson & R. A. Mittermeier, eds.). *Lynx* Edicions, Barcelona.

CÁCERES, N. C., & L. G. LESSA. 2012. O papel de marsupiais na dispersão de sementes. Os Marsupiais do Brasil: Biologia, Ecologia e Evolução (N. C. Cáceres, ed.). UFMS Editora, Campo Grande, Mato Grosso do Sul.

GARDNER, A. L., & M. DAGOSTO. 2008. Genus *Metachirus* Burmeister, 1854. Mammals of South America, Volume 1. Marsupials, Xenarthrans, Shrews, and Bats (A. Gardner, ed.). The University of Chicago Press, Chicago.

GOIN, F. J., M. O. WOODBURNE, A. N. ZIMICZ, G. M. MARTIN, L. & CHORNOGUBSKY. 2016. Dispersal of Vertebrates from between the Americas, Antarctica, and Australia in the Late Cretaceous and

Early Cenozoic. A brief history of South American metatherians Evolutionary Contexts and Intercontinental Dispersals (F. J. Goin, M. O. Woodburne, A. N. Zimicz, G. M. Martin & L. Chornogubsky, eds.). Springer Earth System Sciences. Springer, Dordrecht.

ICMBio/MMA. 2018. Livro Vermelho da Fauna Brasileira Ameaçada de Extinção: Volume I. 1ra. ed. Brasília, DF.

IEZZI, M. E., P. CRUZ, D. VARELA, C. DE ANGELO, & M. S. DI BITETTI. 2018. Tree monocultures in a biodiversity hotspot: Impact of pine plantations on mammal and bird assemblages in the Atlantic Forest. *Forest Ecology and Management* 424:216–227.

KRUMBIEGEL, I. 1941. Die Säugetiere der Südamerika-Expeditionen Prof. Dr. Kriegs. Mittelgrosse Didelphyden (*Lutreolina* u. *Metachirus*). *Zoologischer Anzeiger* 134:189–211.

PACIFICI, M. ET AL. 2013. Database on generation length of mammals. *Nature Conservation* 5:87–94.

SALDÍVAR, S. ET AL. 2017. Los Mamíferos Amenazados del Paraguay. Libro Rojo de los Mamíferos del Paraguay: especies amenazadas de extinción. Asociación Paraguaya de Mastozoología y Secretaría del Ambiente. Editorial CREATIO, Asunción.

LITERATURA DE REFERENCIA

MASSOIA, E., J. C. CHEBEZ, & A. BOSSO. 2006. Los mamíferos silvestres de la provincia de Misiones, Argentina. Fundación Félix de Azara, Buenos Aires.

AUTORES Y COLABORADORES

AUTORES

Flores, David

Instituto de Vertebrados, Unidad Ejecutora Lillo (CONICET- Fundación Miguel Lillo), S.M. de Tucumán, Tucumán, Argentina

Martin, Gabriel M.

Centro de Investigación Esquel de Montaña y Estepa Patagónica (CIEMEP) - CONICET y Universidad Nacional de la Patagonia "San Juan Bosco", Esquel, Chubut, Argentina

Varela, Diego

Instituto de Biología Subtropical (IBS), CONICET- Universidad Nacional de Misiones y Centro de Investigaciones del Bosque Atlántico (CeIBA), Puerto Iguazú, Misiones, Argentina