



**CATEGORIZACIÓN**  
de los mamíferos de  
Argentina



Sociedad Argentina para el  
Estudio de los Mamíferos



Ministerio de Ambiente  
y Desarrollo Sostenible  
**Argentina**

*Aconaemys porteri*

# Rata Vizcacha Araucana

**NT**

Casi  
Amenazada



Foto: Mauricio Soto Gamboa

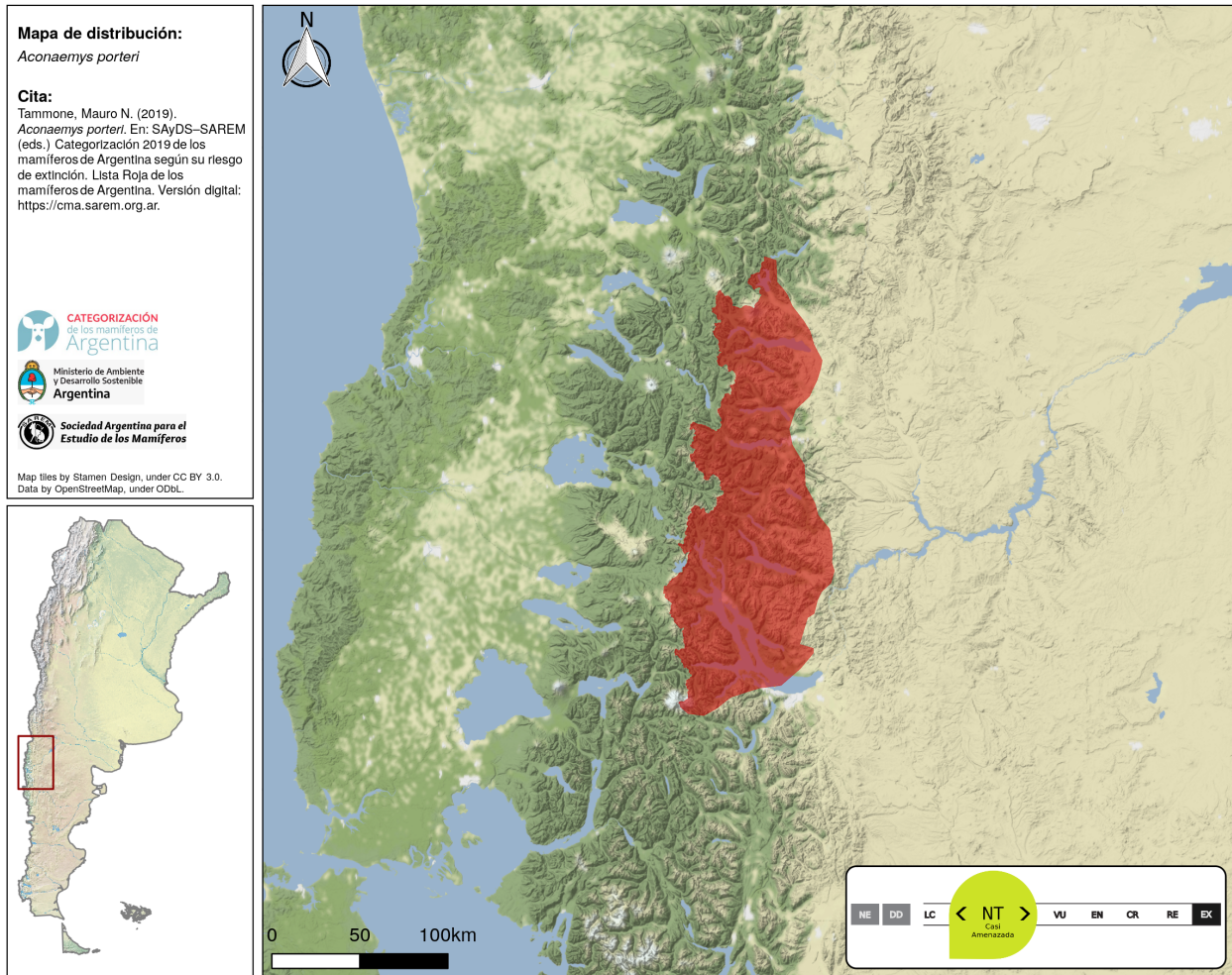
**Cita sugerida:** Tamzone, Mauro N.. (2019). *Aconaemys porteri*. En: SAyDS–SAREM (eds.) Cate-  
gorización 2019 de los mamíferos de Argentina según su riesgo de extinción. Lista Roja de los mamíferos de  
Argentina. <http://doi.org/10.31687/SaremLR.19.402>

OTRAS FOTOGRAFÍAS



Foto: Mauricio Soto Gamboa (arriba); Mauricio Soto Gamboa (abajo)

## ÁREA DE DISTRIBUCIÓN ACTUAL



## CATEGORÍAS DE CONSERVACIÓN

### Categoría Nacional de Conservación 2019

NT (Casi Amenazada)

### Criterios y subcriterios

B1a

### Justificación de la categorización

Es una especie rara, endémica binacional, con distribución restringida a bosques de *Nothofagus* y gran cobertura de caña coligue. La especie podría considerarse En Peligro (EN) porque presenta una Extensión de Presencia (EOO) menor a 5000 km<sup>2</sup> y se estima su ocurrencia en menos de 5 localidades (posiblemente aisladas), sin embargo, no se registran evidencias de reducciones poblacionales y ni se conocen amenazas que la estuvieran afectando. Además, las poblaciones conocidas se encuentran protegidas en los parques nacionales Lanín y Nahuel Huapi, y es posible un efecto rescate desde poblaciones chilenas. Por lo tanto, se considera que *Aconaemys porteri* se encuentra en la categoría de Casi Amenazada (NT), debido a su baja EOO y bajo número de localidades. El cambio de categoría es no genuino.

### Categoría Res. SAYDS 316/21

Vulnerable

### Categoría Res. SAYDS 1030/04

VU (Vulnerable)

### Categorías nacionales de conservación previas (SAREM)

2012 DD (Datos Insuficientes)

2000 NE (No Evaluada)

1997 NE (No Evaluada)

Homologación categoría 1997 NE (No Evaluada)

#### Categorías de conservación actuales en países vecinos

País	Categoría	Año	Cita
Chile	NT (Casi Amenazada)	132013	DS 13/2013 MMA

#### Evaluación global UICN

Año de evaluación	Categoría
2016	DD (Datos Insuficientes)

### TAXONOMÍA Y NOMENCLATURA

Orden	Rodentia
Familia	Octodontidae
Nombre científico	<i>Aconaemys porteri</i> Thomas, 1917
Nombre común	Rata Vizcacha Araucana
Nombres comunes locales	Rata de los pinares Tunduco de Osorno
Nombres comunes en inglés	Porter's Rock Rat

#### Comentarios taxonómicos

Datos morfológicos, citogenéticos y moleculares distinguen tres especies nominales para el género *Aconaemys*, incluyendo a *A. porteri* (Gallardo & Reise 1992; Gallardo & Mondaca 2002). Durante un tiempo fue considerado sinónimo y subespecie de *A. fuscus* (Osgood 1943; Pearson 1983, 1984)

### INFORMACIÓN RELEVANTE PARA LA EVALUACIÓN

**Tendencia poblacional actual:** desconocida

**Tiempo generacional:** 3.60 años

**Tiempo generacional, justificación:** Pacifici et al. (2013).

**Extensión de presencia (EOO):** 2526 km<sup>2</sup>

**Número de localidades:** 4

### RANGO GEOGRÁFICO, OCURRENCIA Y ABUNDANCIA

**Presencia en el territorio nacional:** residente

**Comentarios sobre la distribución actual e histórica**

En Argentina, *A. porteri* se distribuye en poblaciones dispersas entre Paso Hua-Hum y hasta el norte del Lago Nahuel Huapi, provincia de Neuquén, entre los 40° - 41°S latitud (Pearson 1984, 1995). Otras poblaciones se distribuyen en Chile.

**Presencia confirmada por provincia:** Neuquén  
Río Negro

**Presencia en ecorregiones de Argentina:** Bosque Patagónico

**Presencia en ecorregiones globales terrestres:** ID563 – Bosques Templados Valdivianos

<b>Patrón de distribución</b>	<b>Cantidad de localidades</b>	<b>Rango altitudinal</b>
continuo	4	750-1000 msnm

**Endemismo** especie endémica binacional, especie endémica ecorregional

**Abundancia relativa estimada en su área de ocupación** no hay datos

**Comentarios sobre la abundancia, densidad o probabilidad de ocupación de la especie**

No existen datos concretos sobre abundancia, aunque se presume una especie escasa o rara (Pearson 1995; Chebez et al. 2014).

**¿Existen actualmente programas de monitoreo?:** no

**DATOS MORFOMÉTRICOS**

**Peso**

134 g

**RASGOS ETO-ECOLÓGICOS**

**Hábitos:** terrestres

**Hábitos especializados:** semi-fosorial

**Tolerancia a hábitats antropizados:** desconocida

**Dieta:** herbívoro

**Dieta especializada:** folívoro

**Aspectos reproductivos**

Se observó la presencia de embriones en una hembra colectada a fines del mes de octubre (Verzi et al. 2015).

**Patrón de actividad:** catemeral

**Gregariedad:** especie grupal

**CONSERVACIÓN E INVESTIGACIÓN**

Sin amenazas reportadas

## La especie ¿está presente en áreas naturales protegidas?: sí

### Presencia de la especie en áreas naturales protegidas

Parque Nacional Lanín

Parque Nacional Nahuel Huapi

### Necesidades de investigación y conocimiento

Relevamientos poblacionales en áreas de bosque andino de provincia del Neuquén. Estudios de ecología y comportamiento.

## BIBLIOGRAFÍA

### LITERATURA CITADA

CHEBEZ, J. C., U. F. J. PARDIÑAS, & P. TETA. 2014. Mamíferos terrestres de la Patagonia. Vazquez Mazzini Editores, Buenos Aires.

GALLARDO, M. H., & D. REISE. 1992. Systematics of *Aconaemys* (Rodentia, Octodontidae). *Journal of Mammalogy* 73:779–788.

GALLARDO, M. H., & F. MONDACA. 2002. The systematics of *Aconaemys* (Rodentia, Octodontidae) and the distribution of *A. sagei* in Chile. *Mammalian Biology* 67:105–112.

PEARSON, O. P. 1983. Characteristics of a mammalian fauna from forests in Patagonia, southern Argentina. *Journal of Mammalogy* 64:476–492.

PEARSON, O. P. 1984. Taxonomy and natural history of some fossorial rodents of Patagonia, southern Argentina. *Journal of Zoology* 202:225–237.

PEARSON, O. P. 1995. Annotated key for identifying small mammals living in or near Nahuel Huapi National Park or Lanin National Park, southern Argentina. *Mastozoología Neotropical* 2:99–148.

OSGOOD, W. H. 1943. The mammals of Chile. *Field Museum of Natural History, Zoological Series* 30:1–268.

VERZI, D. H., M. M. DÍAZ, & R. M. BARQUEZ. 2015. Genus *Aconaemys* Ameghino, 1891. *Mammals of South America, Volume 2 – Rodents* (J. L. Patton, U. F. J. Pardiñas & G. D'Elía, eds.). The University of Chicago Press, Chicago.

### LITERATURA DE REFERENCIA

OJEDA, R. A., V. CHILLO, & G. B. DIAZ ISENATH (EDS.). 2012. Libro Rojo de los mamíferos Amenazados de la Argentina 2012. Sociedad Argentina para el Estudio de los Mamíferos, Mendoza.

THOMAS, O. 1917. A new species of *Aconaemys* from Southern Chili. *Annals and Magazine of Natural History, Series 8*, 19:281–282.

## AUTORES Y COLABORADORES

### AUTORES

**Tammone, Mauro N.**

CENAC-APN, Parque Nacional Nahuel Huapi-CONICET,  
Bariloche, Río Negro, Argentina