



CATEGORIZACIÓN
de los mamíferos de
Argentina



Sociedad Argentina para el
Estudio de los Mamíferos



Ministerio de Ambiente
y Desarrollo Sostenible
Argentina

Andalgalomys olrogi

Laucha colilarga gris

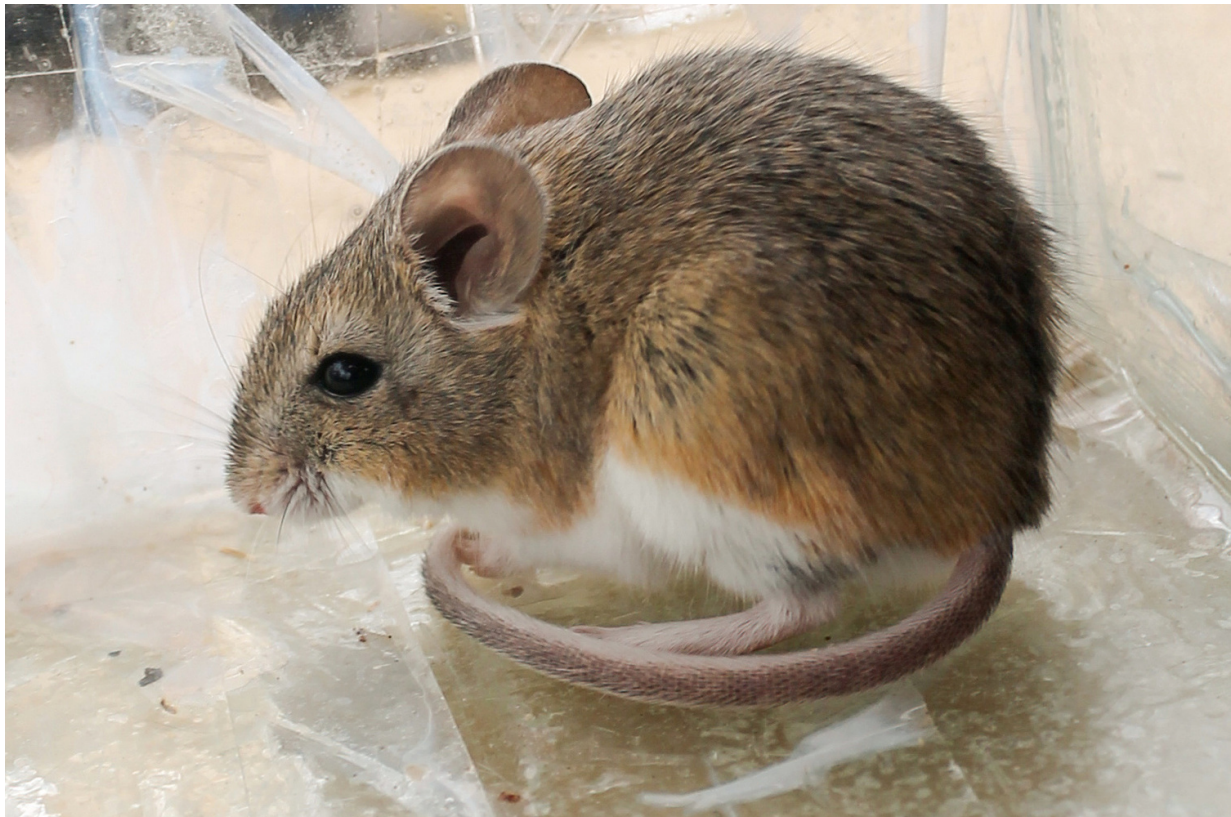


Foto: Proyecto Biodiversidad desde el Sur UNSL

Cita sugerida: Ochoa, Ana Cecilia; Ortiz, Pablo E.; Jayat, J. Pablo; d'Hiriart, Sofía; Quatrocchi, Maira; Gatica, Ailin; Procopio, Diego E.. (2019). *Andalgalomys olrogi*. En: SAyDS–SAREM (eds.) Categorización 2019 de los mamíferos de Argentina según su riesgo de extinción. Lista Roja de los mamíferos de Argentina. <http://doi.org/10.31687/SaremLR.19.293>

OTRAS FOTOGRAFÍAS

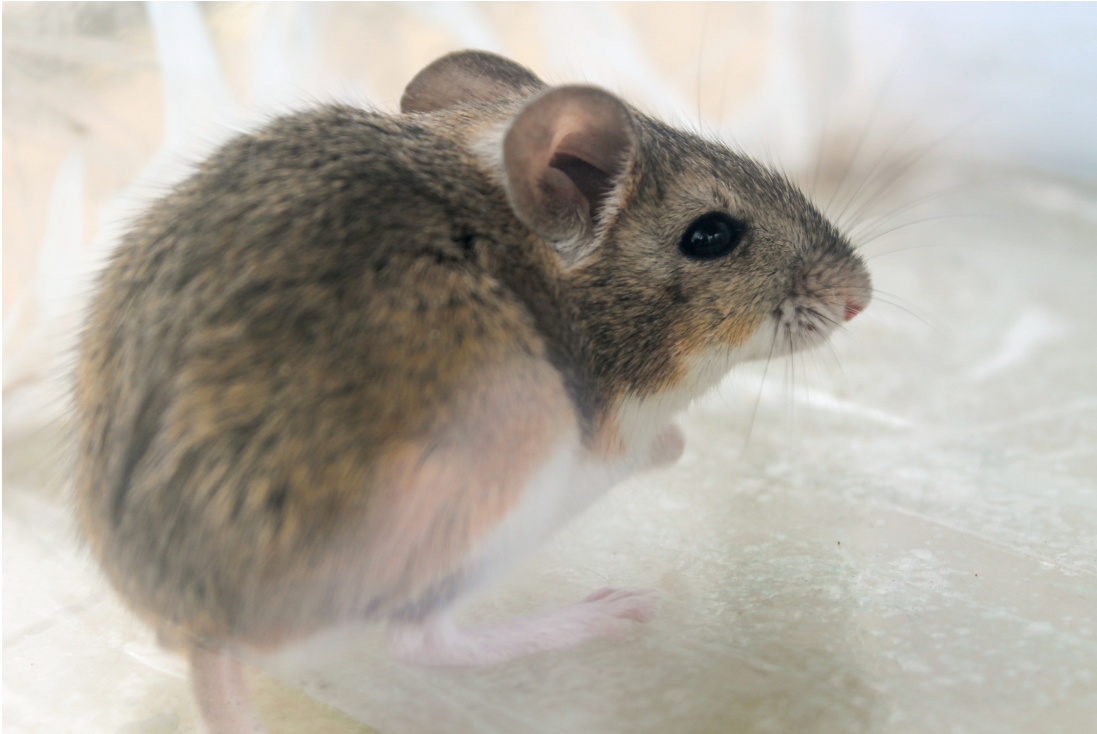
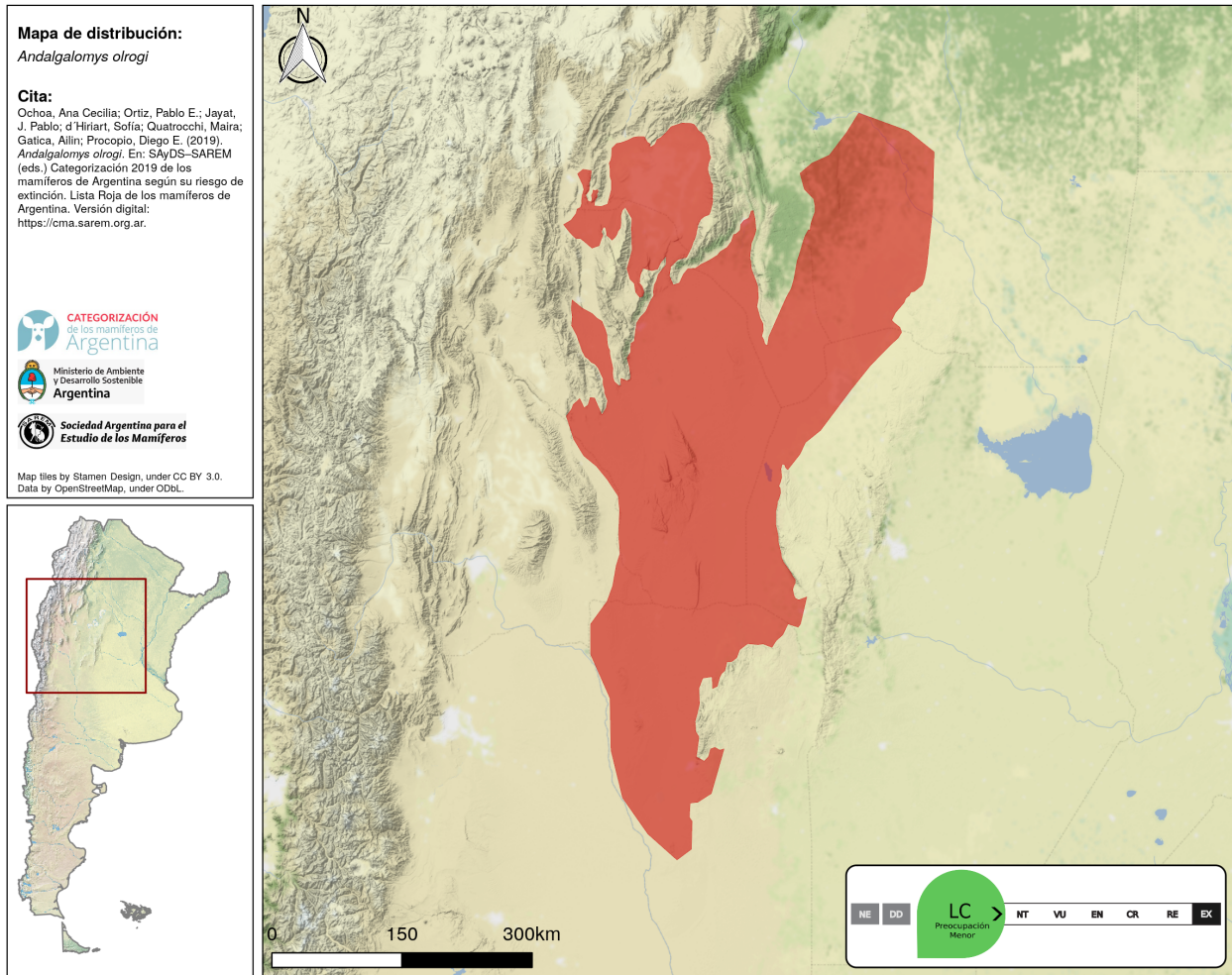


Foto: Proyecto Biodiversidad desde el Sur UNSL (arriba); Proyecto Biodiversidad desde el Sur UNSL (abajo)

ÁREA DE DISTRIBUCIÓN ACTUAL



CATEGORÍAS DE CONSERVACIÓN

Categoría Nacional de Conservación 2019

LC (Preocupación Menor)

Justificación de la categorización

Andalgalomys ologi es endémico de Argentina. Si bien la información sobre esta especie es aún escasa, su amplia distribución y su presencia en distintas ecorregiones sugieren considerarla en la categoría Preocupación Menor (LC). El cambio de categoría es no genuino y se debe a que se cuenta con más información disponible.

Categoría Res. SAyDS 316/21

No amenazada

Categoría Res. SAyDS 1030/04

NA (No Amenazada)

Categorías nacionales de conservación previas (SAREM)

2012 VU (Vulnerable)

B1abiii

2000 VU (Vulnerable)

B1

1997 VU (Vulnerable) B1

Homologación categoría 1997 VU (Vulnerable)

Evaluación global UICN

Año de evaluación	Categoría
2016	LC (Preocupación Menor)

TAXONOMÍA Y NOMENCLATURA

Orden	Rodentia
Familia	Cricetidae
Nombre científico	<i>Andalgalomys olrogi</i> Williams & Mares, 1978
Nombre común	Laucha colilarga gris
Nombres comunes locales	Ratón del Chaco de Olrog
Nombres comunes en inglés	Olrog's Chaco Mouse Olrog's Pericote

Comentarios taxonómicos

Pendiente aún una evaluación taxonómica exhaustiva del género, sobre bases moleculares, cariológicas y morfológicas, *Andalgalomys roigi* es reconocida por algunos autores como una subespecie de *A. olrogi* (García 2003; Díaz et al. 2006; Pardiñas et al. 2017). Así, en Argentina se reconocen dos subespecies para *A. olrogi*: *A. o. olrogi* y *A. o. roigi*.

INFORMACIÓN RELEVANTE PARA LA EVALUACIÓN

Tendencia poblacional actual: desconocida

La especie se encuentra en bajas abundancias relativas en la mayoría de las localidades donde ha sido hallada. Además, habita zonas áridas con grandes variaciones ambientales y su abundancia presenta grandes fluctuaciones, por lo que se dificulta establecer una tendencia sin estudios a largo plazo que aporten mayor cantidad de datos.

Tiempo generacional: 1.60 años

Tiempo generacional, justificación: Pacifici et al. (2013)

Extensión de presencia (EOO): 101716 km²

RANGO GEOGRÁFICO, OCURRENCIA Y ABUNDANCIA

Presencia en el territorio nacional: residente

Comentarios sobre la distribución actual e histórica

Andalgalomys olrogi se conoce de ambientes áridos y semiáridos de Chaco Seco y Monte de Sierras y Bolsones del centro y este de Catamarca, centro-oeste de Santiago del Estero, este de La Rioja y centro-oeste de San Luis, entre 300 y 1.000 metros de altitud (d' Hiriart et al. 2017; Pardiñas et al. 2017). Algunos registros previos para la provincia de Mendoza necesitan confirmación (Pardiñas et al. 2017). La especie se encuentra comúnmente en matorrales bajos que bordean las salinas y en los sectores disturbados del bosque chaqueño (Braun 2015).

Presencia confirmada por provincia:	Catamarca La Rioja San Luis Santiago del Estero
Presencia en ecorregiones de Argentina:	Chaco Seco Monte de Sierras y Bolsones Monte de Llanuras y Mesetas
Presencia en ecorregiones globales terrestres:	ID569 – Chaco Seco ID577 – Monte de Llanuras ID592 – Monte de Altura

Patrón de distribución	Rango altitudinal
continuo	175-1000 msnm

Endemismo especie endémica nacional

Abundancia relativa estimada en su área de ocupación escasa

¿Existen actualmente programas de monitoreo?: no

DATOS MORFOMÉTRICOS

Peso
25-27 g

RASGOS ETO-ECOLÓGICOS

Hábitos: terrestres

Hábitos especializados: cursorial

Tipos de hábitat en donde la especie está presente

Terrestres

- **Selvas / Bosques:** hábitat subóptimo
- **Arbustales:** hábitat óptimo
- **Pastizales:** hábitat subóptimo

Tolerancia a hábitats antropizados: desconocida

Aspectos reproductivos

La actividad reproductiva toma lugar durante la primavera (noviembre) y otoño (marzo, mayo) (Mares & Braun 1996). Notas de campo indican una escasa o ninguna actividad reproductiva durante el invierno y

algo en verano (Braun 2015). En el mes de mayo se registraron machos con testículos escrotales y una hembra preñada con cinco crías (Pardiñas et al. 2017). Para este mismo mes y en marzo y noviembre se registraron individuos juveniles (Mares & Braun 1996). En el Parque Nacional Sierra de las Quijadas Ochoa et al. (in litt) registraron hembras preñadas y con mamas lactógenas en mayo, pero no en noviembre.

Patrón de actividad: nocturno

CONSERVACIÓN E INVESTIGACIÓN

Amenazas por grado: de 1 (menor) a 5 (mayor)

Fragmentación de poblaciones 1 **Degradación de hábitat** 2

Probablemente una de las mayores amenazas sea el avance de la frontera agropecuaria y la urbanización en ambientes del Chaco Seco.

La especie ¿está presente en áreas naturales protegidas?: sí

Presencia de la especie en áreas naturales protegidas

Parque Provincial y Parque Nacional Sierra de las Quijadas, San Luis

Pampa de las Salinas, San Luis

Reserva de Biósfera Ñacuñán, Mendoza (estos registros requieren confirmación).

Experiencias de reintroducción o erradicación: no

Rol ecológico / servicios ecosistémicos

Los mamíferos pequeños son elementos basales en las redes tróficas y de su existencia dependen muchos otros organismos. En particular esta especie ha demostrado ser relativamente tolerante a ambientes salinos, lo cual potencia su rol como presa en territorios en los que otras especies tienen limitaciones fisiológicas. Construye sus madrigueras en las bases de arbustos, aportando así a la aireación y remoción del suelo (Ochoa et al., datos no publicados).

Necesidades de investigación y conocimiento

Especie poco conocida; casi no existe información sobre distintos aspectos de su historia natural. La baja proporción en la que se encuentra en la mayoría de los ambientes en los que ha sido registrada, sumado al bajo esfuerzo de muestreo hecho hasta el momento en su área de distribución y a las grandes fluctuaciones en su densidad poblacional, dificultan el entendimiento e impiden la interpretación de su estructura y dinámica poblacional y por ende del riesgo en el que se encuentra la especie. Es necesario implementar estudios a largo plazo, que puedan ser comparativos entre diferentes localidades y así permitir interpretaciones generales e informadas sobre la especie.

BIBLIOGRAFÍA

LITERATURA CITADA

BRAUN, J. 2015. Genus *Andalgalomys* D.F. Williams & Mares, 1978. Mammals of South America, Volume 2 – Rodents (J. L. Patton, U. F. J. Pardiñas & G. D'Elía, eds.). The University of Chicago Press, Chicago.

D'HIRIART, S., F. BARBIÈRE, P. E. ORTIZ, & J. P. JAYAT. 2017. Primer registro del género *Andalgalomys* (Rodentia, Cricetidae, Sigmodontinae) para la provincia de Santiago del Estero, Argentina. Mastozoología Neotropical 24:457–465.

DÍAZ, M. M., P. TETA, U. F. J. PARDIÑAS & R. M. BARQUEZ. 2006. Phyllotini Vorontzov, 1959. Mamíferos de Argentina: sistemática y distribución (R. Barquez, M. Díaz & R. Ojeda, eds.). Sociedad Argentina para el Estudio de los Mamíferos, Tucumán.

GARCÍA, A. A. 2003. Reevaluación de los niveles de género y especie asignados al filotino *Andalgalomys* (Muridae: Sigmodontinae): evidencias citogenéticas y moleculares. Tesis de Doctorado. Universidad Nacional de San Luis, San Luis, Argentina.

MARES, M. A., & J. K. BRAUN. 1996. A new species of phyllotine rodent, genus *Andalgalomys* (Muridae: Sigmodontinae), from Argentina. *Journal of Mammalogy* 77:928–941.

PACIFICI, M. ET AL. 2013. Generation length for mammals. *Nature Conservation* 5:8–94.

PARDIÑAS, U. F. J. ET AL. 2017. Cricetidae (true hamsters, voles, lemmings and new worldrats and mice) – Species accounts of Cricetidae. *Handbook of the Mammals of the World vol. 7. Rodents II.* (D. E. Wilson, T. E. Lacher, R. A. Mittermeier, eds.). *Lynx Ediciones*, Barcelona.

LITERATURA DE REFERENCIA

PARDIÑAS, U. 2016. *Andalgalomys ologi*. The IUCN Red List of Threatened Species 2016: e.T1264A22376223.

TETA, P., J. P. JAYAT, & P. E. ORTIZ. 2016. Notes on the distribution of the genus *Andalgalomys* (Rodentia, Cricetidae), with the first record for *A. pearsoni* (Myers, 1978) in Argentina. *Mammalia* 80:667–671.

AUTORES Y COLABORADORES

AUTORES

Ochoa, Ana Cecilia

Instituto Multidisciplinario de Investigaciones Biológicas de San Luis (IMIBIO), CONICET-CCT San Luis, San Luis, Argentina

Ortiz, Pablo E.

Instituto Superior de Correlación Geológica (CONICET - Universidad Nacional de Tucumán), Tucumán, Argentina

Jayat, J. Pablo

Unidad Ejecutora Lillo (CONICET-Fundación M. Lillo), Tucumán, Argentina

d'Hiriart, Sofía

División Mastozoología, Museo Argentino de Ciencias Naturales Bernardino Rivadavia (MACN-CONICET), CABA, Argentina

Quatrocchi, Maira

Facultad de Química, Bioquímica y Farmacia, Universidad Nacional de San Luis, San Luis, Argentina

Gatica, Ailin

Instituto Multidisciplinario de Investigaciones Biológicas de San Luis (IMIBIO), CONICET-CCT San Luis, San Luis, Argentina

Procopio, Diego E.

Centro de Investigaciones Puerto Deseado, Instituto de Ciencias Ambientales, Sustentabilidad y Recursos Naturales (ICASUR), Universidad Nacional de la Patagonia Austral, Puerto Deseado, Santa Cruz, Argentina