



**CATEGORIZACIÓN**  
de los mamíferos de  
Argentina



Sociedad Argentina para el  
Estudio de los Mamíferos



Ministerio de Ambiente  
y Desarrollo Sostenible  
**Argentina**

*Juliomys pictipes*

# Ratón arborícola colorado

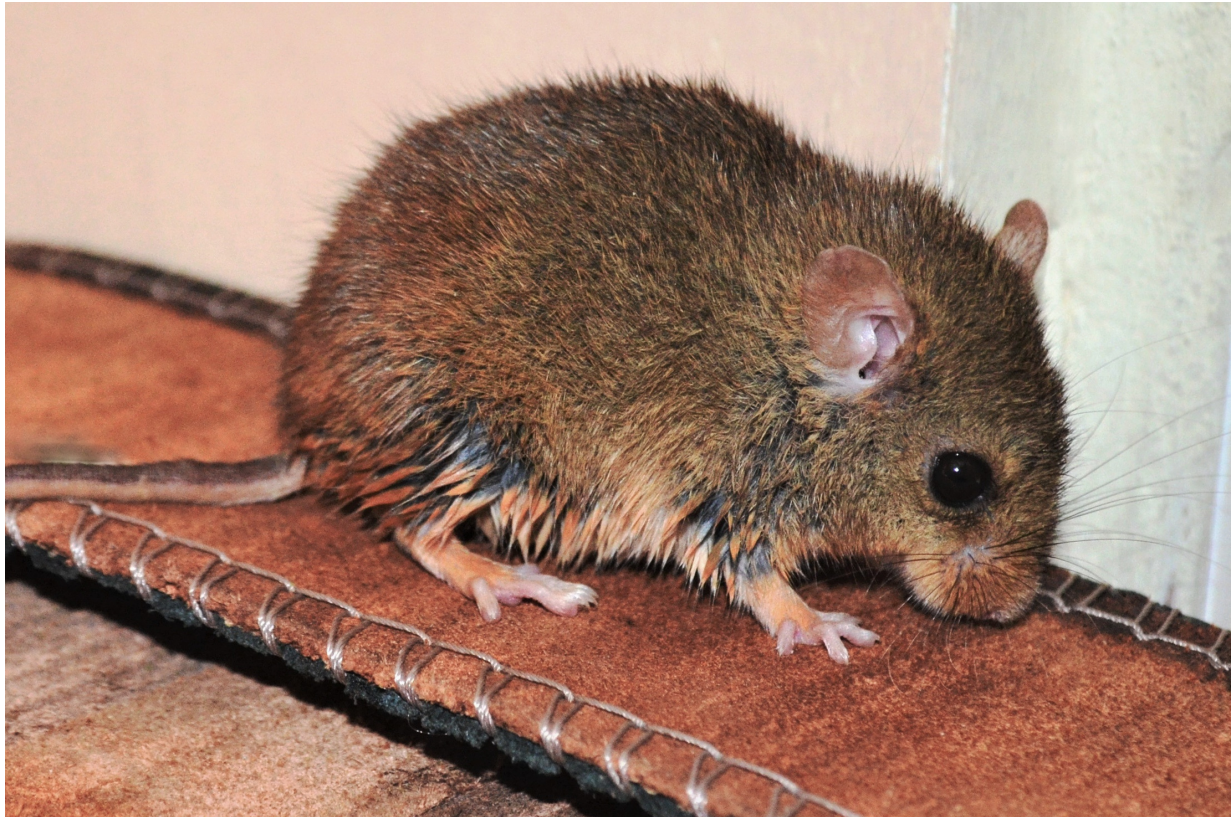


Foto: Emanuelle Pasa

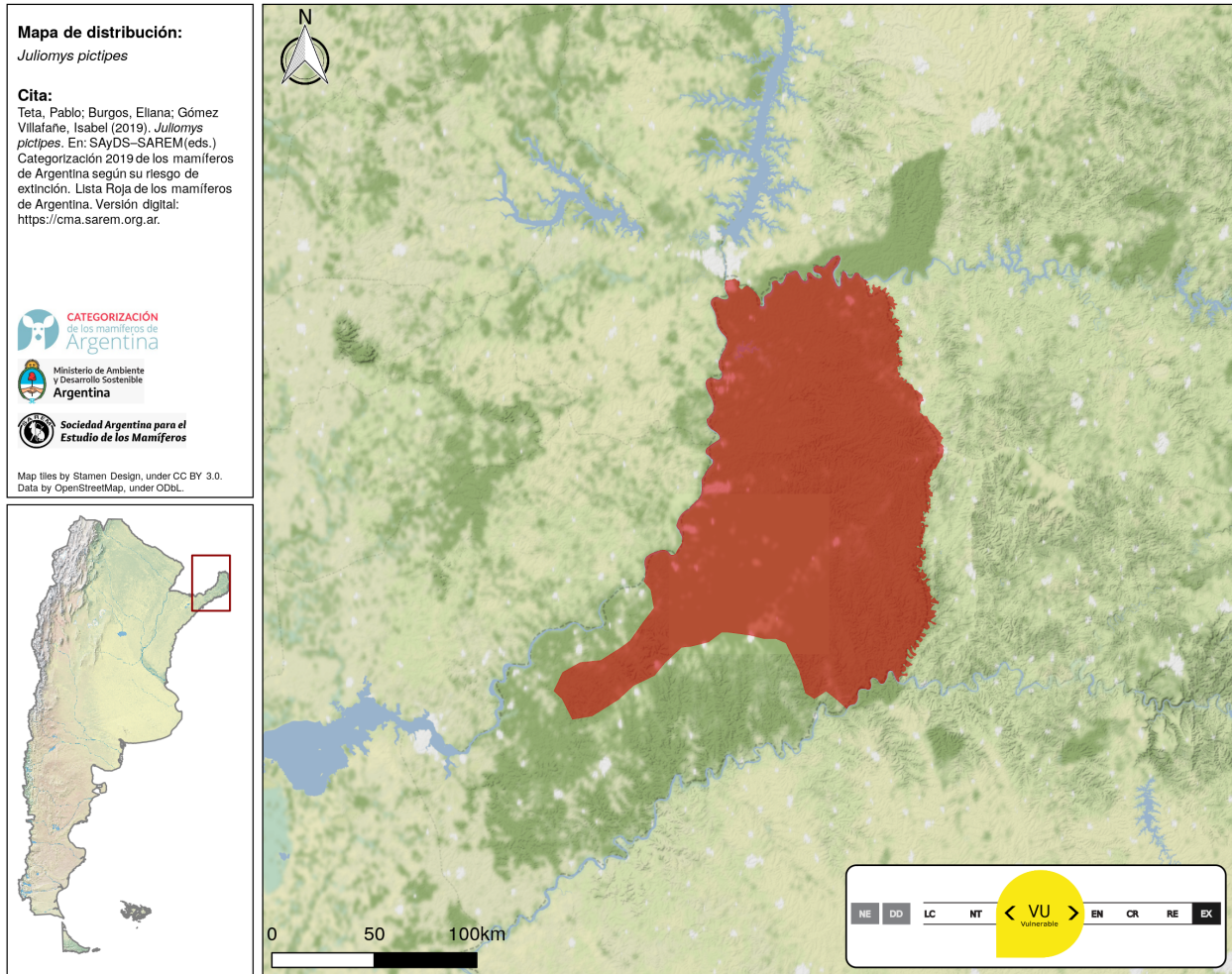
**Cita sugerida:** Teta, Pablo; Burgos, Eliana; Gómez Villafañe, Isabel. (2019). *Juliomys pictipes*. En: SAYS–SAREM (eds.) Categorización 2019 de los mamíferos de Argentina según su riesgo de extinción. Lista Roja de los mamíferos de Argentina. <http://doi.org/10.31687/SaremLR.19.220>

OTRAS FOTOGRAFÍAS



Foto: Paulo Ricardo Roth

## ÁREA DE DISTRIBUCIÓN ACTUAL



## CATEGORÍAS DE CONSERVACIÓN

### Categoría Nacional de Conservación 2019

VU (Vulnerable)

### Criterios y subcriterios

B1ab(iii)

### Justificación de la categorización

La extensión de la ocurrencia (EOO) en esta especie es un poco menor de 20.000 km<sup>2</sup> (aprox. 18.000 km<sup>2</sup>, Criterio B), con tres localidades (condición a) para la provincia de Misiones, Argentina. Si a esto se suma la declinación inferida de la extensión y calidad del hábitat que ocupa (condición b, iii), su consideración como especie Vulnerable (VU) queda bien fundamentada. De acuerdo con los registros disponibles, las poblaciones de Argentina y Paraguay estarían separadas de aquellas en Brasil, limitando las posibilidades de “rescate” entre países vecinos. El cambio de categoría es no genuino y se debe a un análisis exhaustivo de la información disponible.

### Categoría Res. SAyDS 316/21

Amenazada

### Categoría Res. SAyDS 1030/04

IC (Insuficientemente Conocida)

### Categorías nacionales de conservación previas (SAREM)

2012 EN (En Peligro) B1abi,iii

2000 DD (Datos Insuficientes)

1997 DD (Datos Insuficientes)

Homologación categoría 1997 DD (Datos Insuficientes)

#### Categorías de conservación actuales en países vecinos

País	Categoría	Año	Cita
Brasil	LC (Preocupación Menor)	2018	ICMBio/MMA (2018)
País	Categoría	Año	Cita
Paraguay	VU (Vulnerable)	2017	Saldívar et al. (2017).

#### Evaluación global UICN

Año de evaluación	Categoría
2016	LC (Preocupación Menor)

### TAXONOMÍA Y NOMENCLATURA

Orden	Rodentia
Familia	Cricetidae
Nombre científico	<i>Juliomys pictipes</i> (Osgood, 1933)
Nombre común	Ratón arborícola colorado
Nombres comunes en inglés	Small Red-nosed Tree Mouse Lesser Wilfred's Mouse Contreras' Juliomys
Nombres comunes en portugués	Rato-do-mato

#### Comentarios taxonómicos

Descrito originalmente como *Thomasomys pictipes* Osgood, 1933, este taxón fue posteriormente transferido a *Wilfredomys* por Musser & Carleton (1993); *Juliomys* fue erigido por González (2000) para contener a *pictipes*, que es la especie tipo del género. En los años subsiguientes, la condición monotípica de *Juliomys* cambió radicalmente con la descripción de otras tres especies, todas endémicas de Brasil. Largamente considerado como un Sigmodontinae incertae sedis, las evidencias moleculares sugieren su inclusión en la tribu Wiedomyini.

### INFORMACIÓN RELEVANTE PARA LA EVALUACIÓN

Tendencia poblacional actual: en disminución

Aunque no existe información sobre la tendencia poblacional actual, se sospecha que esté en disminución.

**Tiempo generacional:** 1.60 años

**Variabilidad genética:**

La diferenciación genética entre haplotipos del citocromo b de ejemplares de Argentina, Brasil y Paraguay es moderada, con un rango que oscila entre 0,13% y 2,3%.

**Extensión de presencia (EOO):** 18774 km<sup>2</sup>

**Número de localidades:** 3

**Disminución continua observada, estimada, inferida o proyectada de:**

- **Extensión de presencia (EOO):** sí
- **Calidad de hábitat:** sí

## RANGO GEOGRÁFICO, OCURRENCIA Y ABUNDANCIA

**Presencia en el territorio nacional:** residente

**Comentarios sobre la distribución actual e histórica**

*Juliomys pictipes* se distribuye por el sudeste de Brasil, nordeste de Argentina (Misiones) y este de Paraguay. Su distribución es discontinua en este rango. Se lo encuentra en los estratos bajos a medios del Bosque Atlántico, principalmente en áreas de selvas primarias con sotobosque denso de bambúes, helechos y lianas bajas.

<b>Presencia confirmada por provincia:</b>	Misiones
<b>Presencia en ecorregiones de Argentina:</b>	Selva Paranaense
<b>Presencia en ecorregiones globales terrestres:</b>	ID439 – Bosque Atlántico del Alto Paraná ID440 – Bosques Húmedos de Araucaria

<b>Patrón de distribución</b>	<b>Cantidad de localidades</b>	<b>Rango altitudinal</b>
discontinuo/fragmentado	3	0-2000 msnm

**Endemismo** especie endémica ecorregional

**Abundancia relativa estimada en su área de ocupación** rara

**Comentarios sobre la abundancia, densidad o probabilidad de ocupación de la especie**

Es una especie poco frecuente, que hasta la década de 1990 era conocida por unos pocos ejemplares en unas pocas localidades (Costa et al. 2007; Pardiñas et al. 2008; De Lima et al. 2010). El uso generalizado de trampas de caída contribuyó a *tener* un mejor conocimiento de esta especie, que es difícil de capturar por otros medios (e.g., trampas de golpe, Sherman).

**¿Existen actualmente programas de monitoreo?:** no

## DATOS MORFOMÉTRICOS

**Peso**

14-29 g

## RASGOS ETO-ECOLÓGICOS

**Hábitos:** terrestres

**Hábitos especializados:** arborícola

**Tipos de hábitat en donde la especie está presente**

**Terrestres**

- **Selvas / Bosques:** hábitat óptimo

**Tolerancia a hábitats antropizados:** muy baja

**Dieta:** herbívoro

**Dieta especializada:** frugívoro, granívoro

**Aspectos reproductivos**

Se han capturado hembras preñadas a fines de otoño en Argentina y en verano en Paraguay, ambas hembras con tres embriones.

**Patrón de actividad:** nocturno

**Gregariedad:** no hay datos

## CONSERVACIÓN E INVESTIGACIÓN

**Amenazas por grado: de 1 (menor) a 5 (mayor)**

<b>Fragmentación de poblaciones</b>	4	<b>Pérdida de hábitat</b>	5
-------------------------------------	---	---------------------------	---

Especie típicamente asociada con selvas primarias en buen estado de conservación; la fragmentación de los parches de bosque aumenta las posibilidades de aislamiento entre poblaciones.

**La especie ¿está presente en áreas naturales protegidas?:** sí

**Presencia de la especie en áreas naturales protegidas**

Parque Nacional Iguazú

Parque Provincial Solar del Che

Reserva Privada de Usos Múltiples Valle del Arroyo Cuña Pirú

**Experiencias de reintroducción o erradicación:** no

**Necesidades de investigación y conocimiento**

Debido a su baja abundancia en relación a otras especies de roedores, se tienen pocos registros a largo plazo que ayuden a comprender la dinámica poblacional e historia natural de la especie.

Son necesarios mayores relevamientos dentro del rango de distribución en Misiones.

## BIBLIOGRAFÍA

### LITERATURA CITADA

COSTA, L. P., S. E. PAVAN, Y. L. R. LEITE, & V. FAGUNDES. 2007. A new species of *Juliomys* (Mammalia: Rodentia: Cricetidae) from the Atlantic Forest of southeastern Brazil. *Zootaxa* 1463:21–37.

DE LIMA, D. O., B. O. AZAMBUJA, V. L. CAMILOTTI, & N. C. CÁCERES. 2010. Small mammal community structure and microhabitat use in the austral boundary of the Atlantic Forest, Brazil. *Zoologia* 27:99–105.

GONZÁLEZ, E. M. 2000. Un nuevo género de roedor sigmodontino de Argentina y Brasil (Mammalia: Rodentia: Sigmodontinae). *Comunicaciones Zoológicas del Museo de Historia Natural de Montevideo* 12:1–12.

ICMBio/MMA. 2018. *Livro Vermelho da Fauna Brasileira Ameaçada de Extinção: Volume I / 1ra. ed.* Brasília, DF.

MUSSER, G. G., & M. D. CARLETON. 1993. Subfamily Sigmodontinae. *Mammal Species of the World, a taxonomic and geographic reference* (D. E. Wilson & D. M. Reeder, eds.). 3rd Ed. Smithsonian Institution Press, Washington.

PARDIÑAS, U. F., P. TETA, G. D'ELIA, & C. GALLIARI. 2008. Rediscovery of *Juliomys pictipes* (Rodentia: Cricetidae) in Argentina: emended diagnosis, geographic distribution, and insights on genetic structure. *Zootaxa* 1758:29–44.

SALDÍVAR S., V. ROJAS, & D. GIMÉNEZ (EDS.). 2017. *Libro Rojo de los Mamíferos del Paraguay: especies amenazadas de extinción.* Asociación Paraguaya de Mastozoología y Secretaría del Ambiente. Editorial CREATIO, Asunción.

#### LITERATURA DE REFERENCIA

PATTON, J., U. F. J. PARDIÑAS, & G. D'ELÍA (EDS.). 2015. *Mammals of South America, volume 2: rodents.* University of Chicago Press, Chicago.

#### AUTORES Y COLABORADORES

#### AUTORES

**Teta, Pablo**

División Mastozoología, Museo Argentino de Ciencias Naturales Bernardino Rivadavia (MACN-CONICET), CABA, Argentina

**Burgos, Eliana**

Instituto Nacional de Medicina Tropical (INMeT), Ministerio de Salud de la Nación, Puerto Iguazú, Misiones, Argentina

**Gómez Villafañe, Isabel**

Lab. de Ecología de Poblaciones, Instituto de Ecología, Genética y Evolución de Buenos Aires (IEGEB), Universidad de Buenos Aires - CONICET, CABA, Argentina