



CATEGORIZACIÓN
de los mamíferos de
Argentina



Sociedad Argentina para el
Estudio de los Mamíferos



Ministerio de Ambiente
y Desarrollo Sostenible
Argentina

Monodelphis scalops

Colicorto cabeza roja



Foto: *Monodelphis scalops* Emilio White

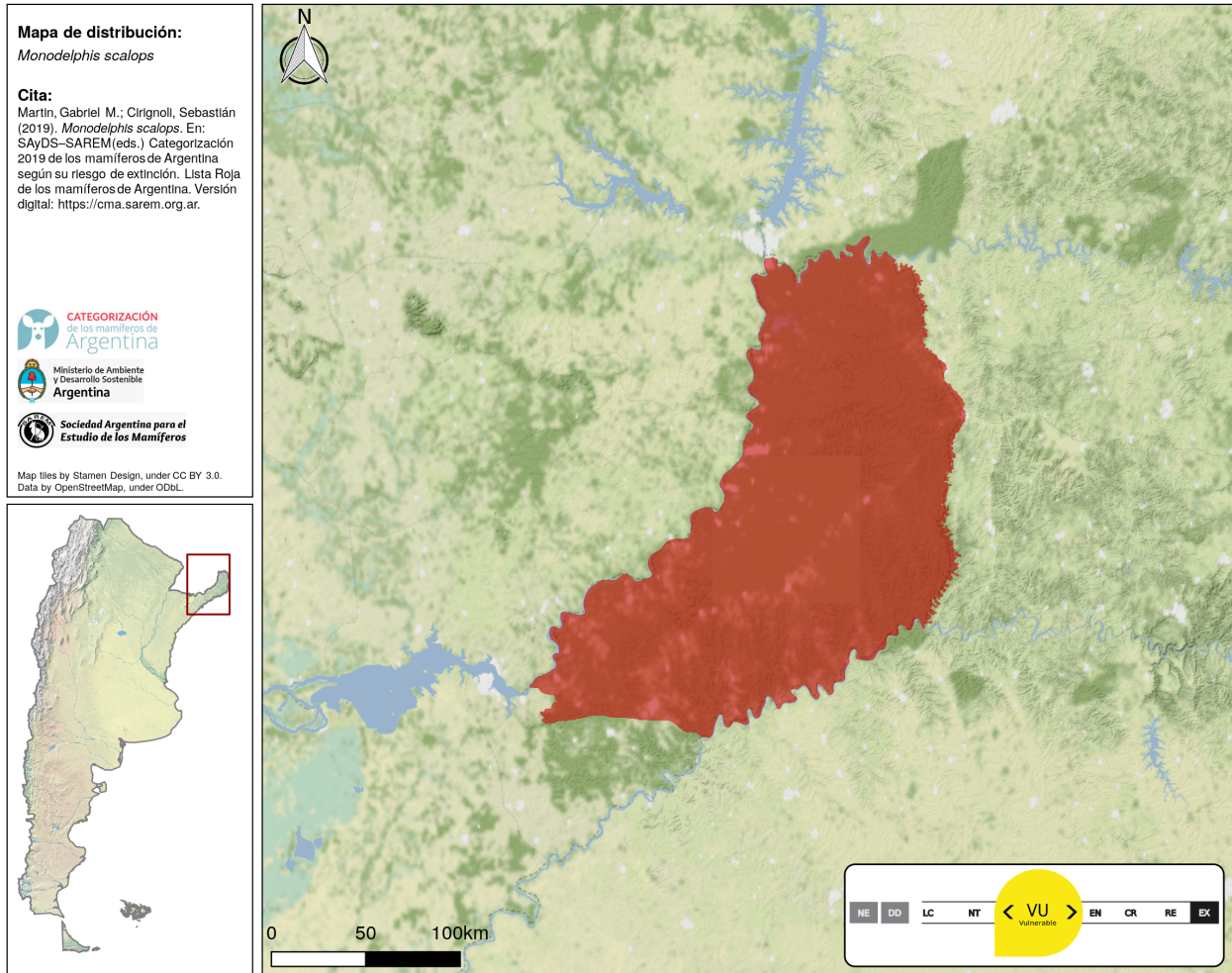
Cita sugerida: Martin, Gabriel M.; Cirignoli, Sebastián. (2019). *Monodelphis scalops*. En: SAYDS–SAREM (eds.) Categorización 2019 de los mamíferos de Argentina según su riesgo de extinción. Lista Roja de los mamíferos de Argentina. <http://doi.org/10.31687/SaremLR.19.008>

OTRAS FOTOGRAFÍAS



Foto: *Monodelphis scalops* Emilio White (arriba); *Monodelphis scalops* Gabriel Moresco (abajo)

ÁREA DE DISTRIBUCIÓN ACTUAL



CATEGORÍAS DE CONSERVACIÓN

Categoría Nacional de Conservación 2019

VU (Vulnerable)

Criterios y subcriterios

B1ab(iii)

Justificación de la categorización

La especie está ampliamente distribuida en el sureste de Brasil, pero en Argentina sólo se conoce por unos pocos ejemplares referidos a escasas localidades en la provincia de Misiones (Massoia et al. 2006). Si nos basamos en la cantidad de localidades (

Categoría Res. SAyDS 316/21

Amenazada

Categoría Res. SAyDS 1030/04

VU (Vulnerable)

Categorías nacionales de conservación previas (SAREM)

2012 VU (Vulnerable)

B1a

2000 VU (Vulnerable)

A1b; B1

1997 VU (Vulnerable) A1b

Homologación categoría 1997 VU (Vulnerable)

Categorías de conservación actuales en países vecinos

País	Categoría	Año	Cita
Brasil	LC (Preocupación Menor)	2018	ICMBio/MMA (2018)

Evaluación global UICN

Año de evaluación	Categoría
2016	LC (Preocupación Menor)

TAXONOMÍA Y NOMENCLATURA

Orden	Didelphimorphia
Familia	Didelphidae
Nombre científico	<i>Monodelphis scalops</i> (Thomas, 1888)
Nombre común	Colicorto cabeza roja
Nombres comunes locales	Colicorto de hocico largo Colicorto de cabeza rojiza
Nombres comunes en inglés	Tawny-headed Opossum Long-nosed Short-tailed Opossum Long-snouted Opossum
Nombres comunes en portugués	Catita-de-listras

Comentarios taxonómicos

Los registros previos para Argentina de *Monodelphis iheringi* y/o *Monodelphis americana* deben referirse a esta especie de acuerdo a evidencias morfológicas y moleculares (véase Duda & Costa 2015; Teta et al. 2018). La especie fue recientemente incluida en el subgénero *Microdelphys* por Pavan & Voss (2016). Su sinonimia incluye a *M. thersa* Thomas, 1921 (Pavan et al. 2014).

INFORMACIÓN RELEVANTE PARA LA EVALUACIÓN

Tendencia poblacional actual: desconocida

Sin información para Argentina. En toda su área de distribución se presume que sus poblaciones están disminuyendo (Brito & Pavan 2016).

Tiempo generacional: 2.00 años

Tiempo generacional, justificación: de acuerdo a los datos de especies congénéricas (Pacifci et al. 2013).

Extensión de presencia (EOO): 13508 km²

Disminución continua observada, estimada, inferida o proyectada de:

- **Extensión de presencia (EOO):** sí
- **Calidad de hábitat:** sí

RANGO GEOGRÁFICO, OCURRENCIA Y ABUNDANCIA

Presencia en el territorio nacional: residente

Comentarios sobre la distribución actual e histórica

La especie se distribuye en el Bosque Atlántico desde el sudoeste de Brasil hasta el norte de Argentina (Pine & Handley Jr. 2008). Mencionada por primera vez para la provincia de Misiones por Massoia (1980) adicionándose, posteriormente, muy pocas localidades (véase Massoia et al. 2006; Cirignoli et al. 2011).

Presencia confirmada por provincia:	Misiones
Presencia en ecorregiones de Argentina:	Selva Paranaense
Presencia en ecorregiones globales terrestres:	ID439 – Bosque Atlántico del Alto Paraná ID440 – Bosques Húmedos de Araucaria

Patrón de distribución	Rango altitudinal
continuo	0-1400 msnm

Endemismo especie endémica binacional

Abundancia relativa estimada en su área de ocupación rara

Comentarios sobre la abundancia, densidad o probabilidad de ocupación de la especie

Si bien se desconoce la abundancia en Argentina, en el Parque Nacional Iguazú es relativamente frecuente en el área Cataratas (Massoia et al. 2006). Sin embargo, en extensos muestreos llevados a cabo durante siete años en el centro de la provincia, solo se capturó un individuo (Cirignoli et al. 2011).

¿Existen actualmente programas de monitoreo?: no

DATOS MORFOMÉTRICOS

Peso
45-74 g

RASGOS ETO-ECOLÓGICOS

Hábitos: terrestres

Hábitos especializados: cursorial

Tipos de hábitat en donde la especie está presente

Terrestres

- **Selvas / Bosques:** hábitat óptimo
- **Pastizales:** hábitat subóptimo

Tolerancia a hábitats antropizados: desconocida

Dieta: carnívoro

Dieta especializada: insectívoro, animalívoro

Aspectos reproductivos

Se desconocen los aspectos reproductivos.

Patrón de actividad: diurno, crepuscular

Gregariedad: especie solitaria

CONSERVACIÓN E INVESTIGACIÓN

Amenazas por grado: de 1 (menor) a 5 (mayor)

Degradación de hábitat

4

Pérdida de hábitat

5

La especie tiene una amplia distribución y está presente en varias áreas protegidas de Brasil y Argentina. Aun así, la Selva Paranaense, es una ecorregión que a sufrido el impacto del reemplazo, degradación y fragmentación del bosque nativo debido al avance de la agricultura, la ganadería y las forestaciones de especies exóticas, lo que podría estar generando una disminución en sus poblaciones. En Brasil se considera que es una de las especies de *Monodelphis* más vulnerables a la fragmentación (Cáceres 2012).

La especie ¿está presente en áreas naturales protegidas?: sí

Presencia de la especie en áreas naturales protegidas

La especie se encuentra presente en algunas áreas protegidas como el P.N. Iguazú, P.P. Península, P.P. Urugua-í y las reservas privadas Caá Porá y Valle del Cuñá Pirú (UNLP).

Experiencias de reintroducción o erradicación: no

Rol ecológico / servicios ecosistémicos

En Brasil es presa de pequeños gatos manchados (*Leopardus wiedii*, *Leopardus guttulus*) (Pine & Handley Jr. 2008), mientras que en Argentina se ha documentado la depredación por *Tyto furcata* (Massoia et al. 2006).

Necesidades de investigación y conocimiento

A pesar de su amplia distribución en zonas donde se han llevado a cabo diversos estudios de fauna, la especie es virtualmente desconocida en todos los aspectos de su historia natural (Astúa 2015).

BIBLIOGRAFÍA

LITERATURA CITADA

ASTÚA, D. 2015. Family Didelphidae (Opossums). Handbook of the mammals of the world. Volume 5. Monotremes and Marsupials (D. E. Wilson & R. A. Mittermeier, eds.). Lynx Edicions, Barcelona.

BRITO, D., & S. PAVAN. 2016. *Monodelphis scalops*. The IUCN Red List of Threatened Species 2016: e.T97249078A97249081.

CACERES, N. C (Ed.). 2012. Os marsupiais do Brasil: biologia, ecologia e evolução. 2º Edición. UFMS Editora, Campo Grande, Mato Grosso do Sul.

CIRIGNOLI, S., C. A. GALLIARI, U. F. PARDIÑAS, D. H. PODESTÁ, & R. ABRAMSON. 2011. Mamíferos de la Reserva Valle del Cuña Pirú, Misiones, Argentina. *Mastozoología Neotropical* 18:25–43.

DUDA, R. & L. P. COSTA. 2015. Morphological, morphometric and genetic variation among cryptic and sympatric species of southeastern South American three-striped opossums (*Monodelphis*: Mammalia: Didelphidae). *Zootaxa* 3936:485–506

ICMBio/MMA. 2018. Livro Vermelho da Fauna Brasileira Ameaçada de Extinção: Volume I. 1ra. ed. Brasília, DF.

MASSOIA, E. 1980. Un marsupial nuevo para la Argentina: *Monodelphis scalops* (Thomas) (Mammalia- Marsupialia). *Physis* 39:61–62.

MASSOIA, E., J. C. CHEBEZ, & A. BOSSO. 2006. Los mamíferos silvestres de la provincia de Misiones, Argentina. Fundación Félix de Azara, Buenos Aires.

PACIFICI, M. ET AL. 2013. Database on generation length of mammals. *Nature Conservation* 5:87–94.

PAVAN, S. E., S. A. JANSA, & R. S. VOSS. 2014. Molecular phylogeny of short-tailed opossums (Didelphidae: *Monodelphis*): Taxonomic implications and tests of evolutionary hypotheses. *Molecular Phylogenetics and Evolution* 79:199–214.

PAVAN, S. E., & R. S. VOSS. 2016. A revised subgeneric classification of short-tailed opossums (Didelphidae, *Monodelphis*). *American Museum novitates* 3868:1–44.

PINE, R. H., & C. O. HANDLEY JR. 2008. Genus *Monodelphis* Burnet, 1830. Mammals of South America. Volume 1. Marsupials, Xenarthrans, Shrews and Bats (A. L. Gardner, Ed.). Chicago University Press, Chicago.

TETA, P. ET AL. 2018. Lista comentada de los mamíferos de Argentina. *Mastozoología Neotropical* 25:163–198.

LITERATURA DE REFERENCIA

FLORES, D. A. 2003. Estudio sistemático y zoogeográfico de los marsupiales argentinos (Mammalia, Marsupialia). Tesis de Doctorado. Universidad Nacional de Tucumán, Tucumán, Argentina.

FLORES, D. A. 2006. Orden Didelphimorphia. Mamíferos de Argentina. Sistemática y Distribución (R. M. Barquez, M. M. Díaz & R. A. Ojeda, eds.). Sociedad Argentina para el Estudio de los Mamíferos, Tucumán.

FLORES, D. A., M. M. DÍAZ, & R. M. BARQUEZ. 2007. Systematics and Distribution of Marsupials in Argentina: A Review. *The Quintessential Naturalist. Honoring the Life and Legacy of Oliver P. Pearson* (D. A. Kelt, E. P. Lessa, J. Salazar-Bravo & J. L. Patton, eds.). University of California Publications in Zoology, California.

MASSOIA, E., A. M. FORASIEPI, & P. TETA. 2000. Los marsupiales de la Argentina. *Literature of Latin America*, Buenos Aires.

PINE, R. H., & J. P. ABRAYAYA. 1978. Notes on the Brazilian opossum *Monodelphis scalops* (Thomas) (Mammalia: Didelphidae). *Mammalia* 42:379–82.

AUTORES Y COLABORADORES

AUTORES

Martin, Gabriel M.

Centro de Investigacion Esquel de Montaña y Estepa Patagónica (CIEMEP) - CONICET y Universidad Nacional de la Patagonia "San Juan Bosco", Esquel, Chubut, Argentina

Cirignoli, Sebastián

Centro de Investigaciones del Bosque Atlántico (CelBA), Puerto Iguazú, Misiones, Argentina