



CATEGORIZACIÓN
de los mamíferos de
Argentina



Sociedad Argentina para el
Estudio de los Mamíferos



Ministerio de Ambiente
y Desarrollo Sostenible
Argentina

Reithrodon typicus

Rata conejo

LC

Preocupación
Menor



Foto: Felipe Peters

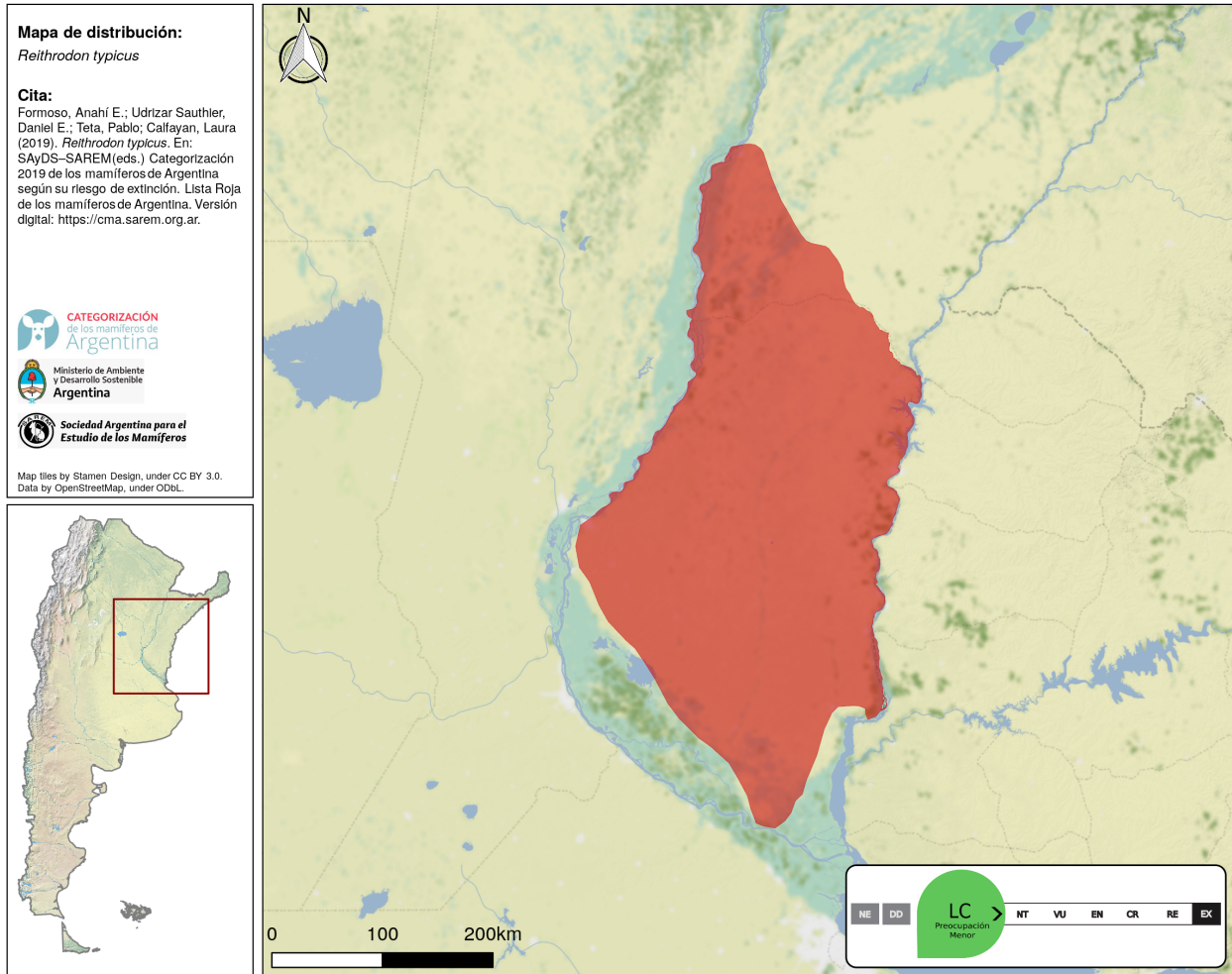
Cita sugerida: Formoso, Anahí E.; Udrizar Sauthier, Daniel E.; Teta, Pablo; Calfayan, Laura. (2019). *Reithrodon typicus*. En: SAYDS–SAREM (eds.) Categorización 2019 de los mamíferos de Argentina según su riesgo de extinción. Lista Roja de los mamíferos de Argentina. <http://doi.org/10.31687/SaremLR.19.326>

OTRAS FOTOGRAFÍAS



Foto: Paulo Ricardo Roth

ÁREA DE DISTRIBUCIÓN ACTUAL



CATEGORÍAS DE CONSERVACIÓN

Categoría Nacional de Conservación 2019

LC (Preocupación Menor)

Justificación de la categorización

Si bien esta especie tiene una distribución relativamente restringida en la Argentina, acotada solamente a Corrientes y Entre Ríos, fuera del país es más amplia, extendiéndose por el sur de Brasil y Uruguay por lo tanto la posibilidad de rescate es muy alta. Asimismo, su representación en egagrópilas de lechuzas en la provincia de Entre Ríos es entre frecuente y abundante, especialmente en áreas de vegetación herbácea y arbustiva, y en campos ganaderos (Udrizar Sauthier 2015).

Categoría Res. SAyDS 316/21

No amenazada

Categoría Res. SAyDS 1030/04

NE (No Evaluada)

Categorías nacionales de conservación previas (SAREM)

2012 LC (Preocupación Menor)

2000 NE (No Evaluada)

1997 NE (No Evaluada)

Homologación categoría 1997 NE (No Evaluada)

Categorías de conservación actuales en países vecinos

País	Categoría	Año	Cita
Brasil	NT (Casi Amenazada)	2018	ICMBio/MMA (2018)
País	Categoría	Año	Cita
Uruguay	Prioritaria	2013	González et al. (2013)

Evaluación global UICN

Año de evaluación	Categoría
2016	LC (Preocupación Menor)

TAXONOMÍA Y NOMENCLATURA

Orden	Rodentia
Familia	Cricetidae
Nombre científico	<i>Reithrodon typicus</i> Waterhouse, 1837
Nombre común	Rata conejo
Nombres comunes en inglés	Naked-soled Cony rat
Nombres comunes en portugués	Rato-do-mato

Comentarios taxonómicos

Dos subespecies reconocidas, *Reithrodon typicus typicus* Waterhouse, 1837 con localidad típica en Maldonado, Uruguay y *R. typicus correntium* Thomas, 1920 con localidad tipo en Goya, Corrientes.

INFORMACIÓN RELEVANTE PARA LA EVALUACIÓN

Tendencia poblacional actual: estable

No se han realizado estudios sobre la tendencia poblacional de la especie, pero dado el tipo de hábitat donde se encuentra y la intervención histórica que estos han tenido por parte del hombre desde hace cientos de años, se puede asumir que sus poblaciones no se ha modificado sustancialmente a través del tiempo.

Variabilidad genética:

Se registraron dos cariotipos para la especie, uno con $2n=28$, $FN=26$, para los individuos de Uruguay (Brum-Zorrilla 1965) y el otro con $2n=28$, $FN=40$, para los individuos de Uruguay y Rio Grande do Sul, Brasil (Freitas et al. 1983; Ortells et al. 1988). Se ha sugerido que esta variación podría deberse a un artefacto de la técnica (Pardiñas et al. 2015).

Extensión de presencia (EOO): 59465 km²

RANGO GEOGRÁFICO, OCURRENCIA Y ABUNDANCIA

Presencia en el territorio nacional: residente

Comentarios sobre la distribución actual e histórica

Esta especie se distribuye en Argentina al este del río Paraná, en las provincias de Corrientes y Entre Ríos, trascendiendo su geonemia a los vecinos países de Brasil y Uruguay. La mayoría de las localidades de ocurrencia provienen del análisis de egagrópilas de aves rapaces

Presencia confirmada por provincia:	Corrientes Entre Ríos
Presencia en ecorregiones de Argentina:	Esteros del Iberá Espinal Pampa
Presencia en ecorregiones globales terrestres:	ID575 – Espinal ID576 – Pampas Húmedas ID585 – Sabana Inundada del Paraná

Patrón de distribución

continuo

Endemismo especie no endémica

Abundancia relativa estimada en su área de ocupación frecuente

Comentarios sobre la abundancia, densidad o probabilidad de ocupación de la especie

Suele aparecer frecuentemente en las egagrópilas de aves rapaces, en ambientes que le son favorables, como pastizales y arbustales abiertos o campos de cultivo de maíz con rastrojos. En estos campos se avistaron varios ejemplares durante transectas nocturnas con reflectores.

¿Existen actualmente programas de monitoreo?: no

DATOS MORFOMÉTRICOS

Peso

90 g

RASGOS ETO-ECOLÓGICOS

Hábitos: terrestres

Hábitos especializados: semi-fosorial

Tipos de hábitat en donde la especie está presente

Terrestres

- **Pastizales:** hábitat óptimo

Antrópicos

- **Cultivos agrícolas:** hábitat subóptimo
- **Pasturas ganaderas:** hábitat subóptimo

Tolerancia a hábitats antropizados: media

Dieta: herbívoro

Dieta especializada: folívoro

Patrón de actividad: nocturno

Gregariedad: especie solitaria

CONSERVACIÓN E INVESTIGACIÓN

Amenazas por grado: de 1 (menor) a 5 (mayor)

Degradación de hábitat

3

Degradación de hábitat

3

Si bien esta especie puede tolerar el disturbio antrópico, como la ganadería, una de las principales amenazas que afronta es la conversión de sus hábitats naturales en campos de monocultivos agrícolas y forestales. En estos suelen observarse las cuevas debajo de los alambrados. Últimamente, en numerosos sectores de su área de distribución, los alambrados han sido removidos y el sembrado se realiza hasta el mismo borde del camino, restringiendo la disponibilidad de hábitat para la especie.

La especie ¿está presente en áreas naturales protegidas?: no

Presencia de la especie en áreas naturales protegidas

Dada su distribución, esta especie podría encontrarse en:

Reserva Natural Provincial Rincón de Santa María (Corrientes)

Reserva Natural de Usos Múltiples El Chañar (Entre Ríos)

Parque Nacional El Palmar (Entre Ríos), presencia confirmada.

Paisaje Protegido Abayuva (Entre Ríos)

Paisaje Protegido Zona de Protección de Aves Silvestres (Entre Ríos)

Experiencias de reintroducción o erradicación: no

Necesidades de investigación y conocimiento

Es muy poco lo que se conoce sobre la ecología de esta especie en Argentina. Sin dudas, sería relevante estudiar distintos aspectos de su historia natural, incluyendo sus hábitos alimenticios, horarios de actividad, interacción entre conespecíficos, abundancias y preferencias de hábitat, etc. Desde un punto de vista taxonómico, la distinción entre subespecies, e incluso con *R. auritus*, aún no ha sido adecuadamente documentada.

BIBLIOGRAFÍA

LITERATURA CITADA

BRUM-ZORRILLA, N. 1965. Investigaciones citogenéticas sobre algunas especies de Cricetidae (Rodentia) del Uruguay. Anales del 2do Congreso Latinoamericano de Zoología 2:315–20.

FREITAS, T. R. O., M. S. MATTEVI, & L. F. B. OLIVEIRA. 1983. G- and C-banded karyotype of *Reithrodon auritus* from Brazil. *Journal of Mammalogy* 64:318–21.

GONZÁLEZ, E. M., & J. A. MARTÍNEZ LANFRANCO. 2010. Mamíferos de Uruguay. Guía de campo e introducción a su estudio y conservación. Montevideo: ONG Vida Silvestre Uruguay, Museo Nacional de Historia Natural, Editoria Banda Oriental, Montevideo.

ORTELLS, M. O., O. A. REIG, N. BRUM-ZORRILLA, & O. A. SCAGLIA. 1988. Cytogenetics and karyosystematics of phyllotine rodents (Cricetidae, Sigmodontinae). I. Chromosome multiformity and gonosomal–autosomal translocation in *Reithrodon*. *Genetica* 77:53–63.

PARDIÑAS, U. F. J., C. A. GALLIARI, & P. TETA. 2015. Tribe Reithrodontini Vorontsov, 1959. *Mammals of South America*, volume 2: rodents (J. M. Patton, U. F. J. Pardiñas & G. D'Elía, eds.). University of Chicago Press, Chicago.

UDRIZAR SAUTHIER, W. 2015. Mamíferos del este de la provincia de Entre Ríos, Argentina: taxonomía, distribución geográfica, conservación y deterioro ambiental. Tesis de grado. Universidad de Flores, Buenos Aires, Argentina.

AUTORES Y COLABORADORES

AUTORES

Formoso, Anahí E.

Centro para el Estudio de los Sistemas Marinos, CESIMAR-CONICET, Puerto Madryn, Chubut, Argentina

Udrizar Sauthier, Daniel E.

Grupo de Estudio de Mamíferos Terrestres (GEMTE), Instituto Patagónico para el Estudio de los Ecosistemas Continentales (IPEEC-CONICET), Puerto Madryn y Facultad de Ciencias Naturales, UNPSJB, Chubut, Argentina

Teta, Pablo

División Mastozoología, Museo Argentino de Ciencias Naturales Bernardino Rivadavia (MACN-CONICET), CABA, Argentina

Calfayan, Laura

Lab. de Ecología de Poblaciones, Instituto de Ecología, Genética y Evolución de Buenos Aires (IEGEB), Universidad de Buenos Aires - CONICET, CABA, Argentina